

# BILAN

de la concertation citoyenne

« Dessine-moi un Gabut »

Imaginer  
la future  
occupation  
du site du  
Gabut à  
La Rochelle



Dessine-moi...  
UN GABUT

Pour en savoir plus, rendez-vous sur  
[dessinemoiungabut.larochelle.fr](http://dessinemoiungabut.larochelle.fr)

lisode  
lien social et décision

LA ROCHELLE  
Ma ville, mon quartier

LA  
ROCHELLE



**Jean-François Fontaine,**  
*Maire de La Rochelle*



**Eugénie Têtenoire,**  
*Adjointe au Dialogue citoyen, à la Vie associative,  
à l'Accès aux droits, aux Salles municipales  
et au Conseil municipal des enfants*

Le Gabut est un des sites emblématiques de la Rochelle et de son histoire. Aujourd'hui friche urbaine, cet espace ouvert sur l'océan et aux pieds des tours de La Rochelle est un lieu de promenade et de loisirs très fréquentée par les Rochelais, les habitants de notre Communauté d'Agglomération ou les visiteurs de notre territoire.

Depuis les années 90, de nombreux projets ont été imaginés pour cet espace de 5 000 m<sup>2</sup>. Fin 2021, nous avons souhaité travailler avec ceux qui font vivre le site mais également tous ceux qui souhaitent s'investir pour penser le Gabut de demain dans l'intérêt collectif.

Ainsi, nous avons lancé la concertation « Dessine-moi un Gabut ». Elle s'inscrit plus largement dans la démarche « Dessine-moi » La Rochelle, qui permette à chacun de vous de participer d'une manière différente et originale au processus de décision politique.

Cette concertation sur le Gabut est partie d'une feuille blanche mais qui tenait compte des contraintes règlementaires inhérentes au site et à sa localisation. Elle a permis de recueillir l'avis de plus de 1 000 personnes grâce à un questionnaire en ligne et de faire travailler un panel de citoyens et les acteurs économiques du secteur.

L'ensemble de ces travaux et réflexions fait l'objet de ce livre blanc, qui donne également les orientations sur lesquelles élus et services de la Ville vont désormais travailler.

Nous tenons à remercier très sincèrement toutes celles et tous ceux qui se sont investis au côté de nos services pour dessiner ce Gabut de demain.

*Jean-François Fontaine et Eugénie Têtenoire*

# TABLE DES MATIÈRES

Dessine-moi...  
UN GABUT

4.

UNE CONCERTATION  
CITOYENNE SUR LE GABUT :  
POURQUOI ET COMMENT ?

4.

PROCESSUS GLOBAL DE  
CONCERTATION

5

COMMUNICATION ET  
LANCEMENT DE LA  
CONCERTATION

6

UNE CONCERTATION  
CITOYENNE SUR LE  
GABUT : QUELLE  
PARTICIPATION ?

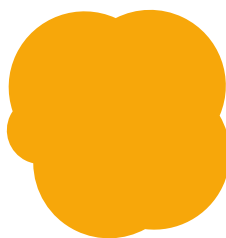
★ *Constitution d'un  
groupe citoyen*

★ *Constitution  
d'un groupe d'acteurs  
socio-professionnels*

★ *Formation  
d'agents de la Ville*

8

ENQUÊTE AUPRÈS  
DES CITOYENS ET DES  
ACTEURS DU TERRITOIRE



16

PRÉSENTATION DES  
4 ATELIERS ET SYNTHÈSE  
DES TRAVAUX MENÉS :

★ *Atelier socio-  
professionnel*

Points de vigilance  
et opportunités  
d'évolution du site

★ *Atelier citoyen 1*

Points de vigilance  
et propositions  
difficilement  
compatibles entre elles

★ *Atelier citoyen 2*

Tri des propositions  
citoyennes issues de  
l'enquête

★ *Atelier citoyen 3*

Propositions  
d'aménagement et de  
gestion du site

22

« UN ÉTÉ AU GABUT » :  
UNE EXPÉRIMENTATION  
ESTIVALE EN 2022

23

RÉUNION PUBLIQUE  
DE RESTITUTION

24

ÉVALUATION  
DE LA CONCERTATION

26

REMERCIEMENTS



3

# UNE CONCERTATION CITOYENNE SUR LE GABUT : POURQUOI ET COMMENT ?

Au pied de la tour Saint-Nicolas, la friche du Gabut est un espace de près de 5 000 m<sup>2</sup> comportant une vaste esplanade ouverte sur le port et d'anciens bâtiments désaffectés.

Au fil des années, ce site est devenu un espace prisé pour des pratiques artistiques, culturelles et sportives : graffiti, pétanque, basket, guinguette éphémère...

Entre 1992 et 2007, plusieurs projets d'aménagement s'y sont succédés sans aboutir car ils ne répondaient pas aux attentes des citoyens et/ou ne respectaient pas le cadre réglementaire.

En 2021, la Ville de La Rochelle a donc souhaité lancer une large concertation afin d'associer les citoyens et les acteurs du territoire à une réflexion collective sur le devenir du site du Gabut.

Toutes les idées étaient les bienvenues.

Des contraintes s'appliquent toutefois à ce site et au futur projet qui y sera mené, notamment :

- Le Plan de Sauvegarde et de Mise en Valeur (PSMV)
- Le Plan de Prévention des Risques Littoraux (PPRL)

Le bureau d'études Lisode, spécialisé dans l'ingénierie de la concertation, a accompagné la mise en œuvre de cette concertation.



Vue aérienne du Gabut et du bassin des Grands Yachts - 1992. En pointillé, l'emprise de réflexion de la concertation.

© Collection Archives municipales de La Rochelle

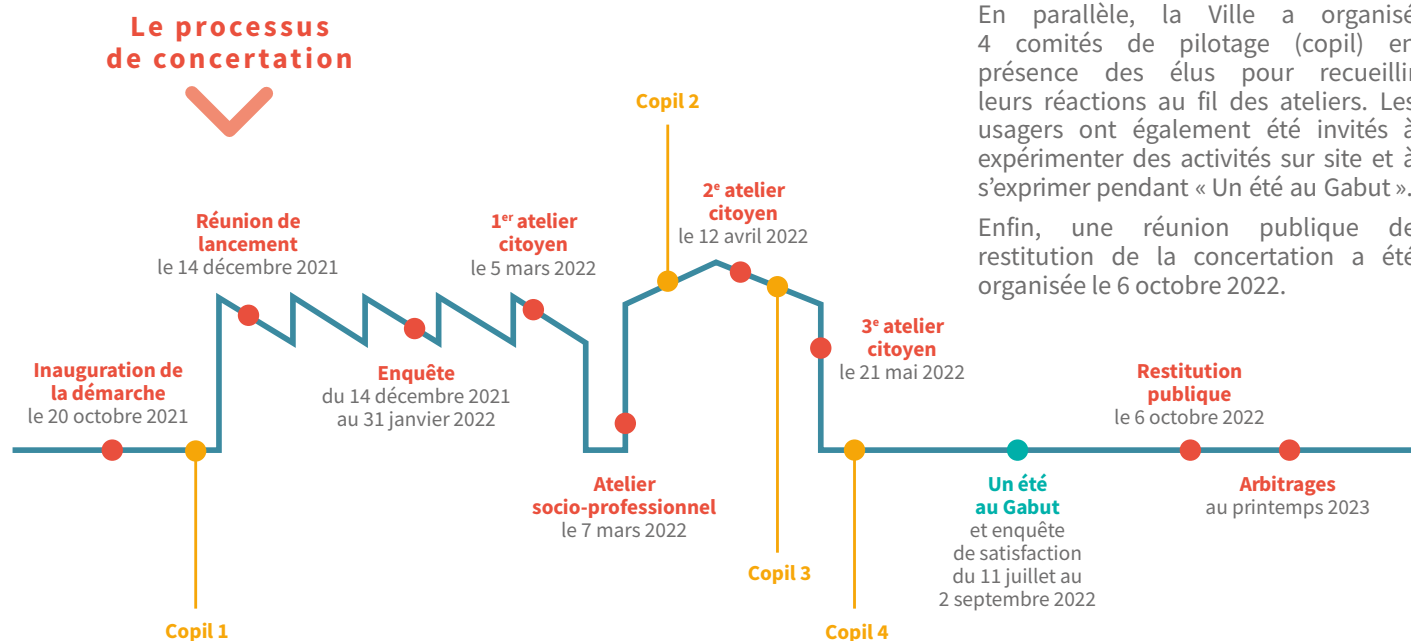
## PROCESSUS GLOBAL DE CONCERTATION

La concertation « Dessine-moi un Gabut » a démarré en octobre 2021 par une inauguration sur site, puis une réunion publique a permis de présenter son déroulement et de lancer une enquête en ligne et sur le terrain.

À la fin de l'enquête, les répondants ont pu s'inscrire pour participer à une série de trois ateliers citoyens ou à un atelier socio-professionnel. Ces 4 ateliers se sont déroulés entre mars et mai 2022.

En parallèle, la Ville a organisé 4 comités de pilotage (copil) en présence des élus pour recueillir leurs réactions au fil des ateliers. Les usagers ont également été invités à expérimenter des activités sur site et à s'exprimer pendant « Un été au Gabut ».

Enfin, une réunion publique de restitution de la concertation a été organisée le 6 octobre 2022.





# COMMUNICATION & LANCEMENT DE LA CONCERTATION

Dessine-moi...  
UN GABUT

Plusieurs canaux de communication ont été utilisés pour annoncer au plus grand nombre le lancement de la concertation

Jeudi 21 octobre 2021 SUD OUEST

## LA ROCHELLE

### Le Gabut, un quartier à redessiner

La Ville a lancé une grande concertation citoyenne sur le devenir de la friche du Gabut. Les résultats seront connus à la fin de l'été 2022

Les Rochelais vont devoir affûter leurs crayons. Le maire Jean-François Fountaine a en effet donné ce mercredi 20 octobre 2021 le coup d'envoi de la grande concertation citoyenne sur le devenir de la friche du Gabut, intitulée « Dessine-moi un Gabut ». « C'est une appellation que nous reprendrons pour d'autres opérations. »

Les habitants auront une année pour poser sur le papier leurs idées concernant ce quartier au passé industriel, qui a connu l'abandon durant la longue période de bras de fer autour du projet quatre étoiles, avant d'accueillir une guinguette estivale, la Belle du Gabut, dans les années 2010.

Au cours du mandat précédent, l'équipe municipale projetait d'y installer le Carré Amélot, le Centre national des arts de la rue. « On a voulu trop charger le site », admet Jean-François Fountaine, pour qui toutefois « cet espace doit rester public ». Adjointe en charge de la démocratie locale, Eugénie Tête-noire a annoncé partir d'une « nouvelle feuille blanche ». Des rencontres pu-



Jean-François Fountaine et Eugénie Tête-noire, ce mercredi 20 octobre dans la friche du Gabut. JEAN-CHRISTOPHE SOUMALET

bliques auront lieu en décembre, ainsi qu'une enquête en ligne. « Les orientations définitives seront connues à la fin de

l'été [2022], avant d'être soumises au vote du conseil municipal », a-t-elle indiqué. Frédéric Zabalza

Article de presse



Journée d'inauguration le 20 octobre 2021

© Julien Chauvet



Information et mobilisation des acteurs du quartier

© Collectif de photographes de l'atelier Beauséjour à Châtellillon  
Projet « La friche du Gabut au fil du temps et des regards »

Panneaux d'exposition sur site

© Julien Chauvet



Les équipes de la Ville ont également été présentes sur le terrain pour présenter la démarche et mobiliser les habitants de plusieurs quartiers de La Rochelle.

# UNE CONCERTATION CITOYENNE SUR LE GABUT : QUELLE PARTICIPATION ?

## Constitution du groupe citoyen

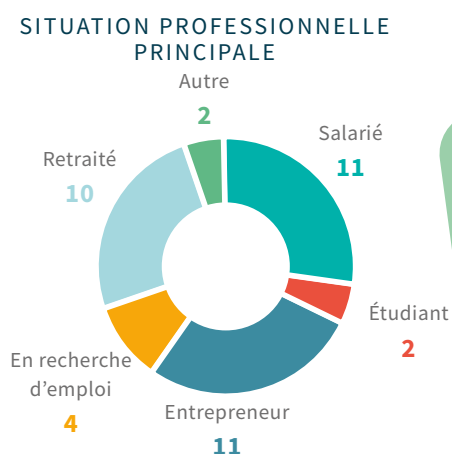
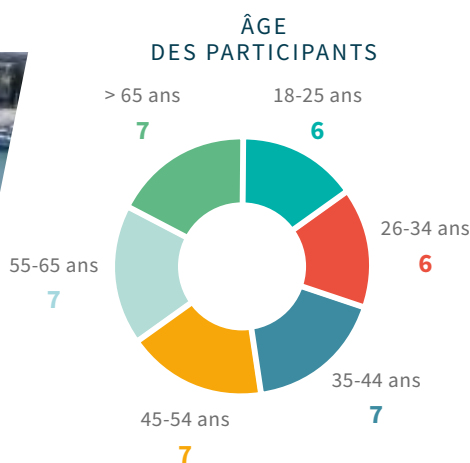
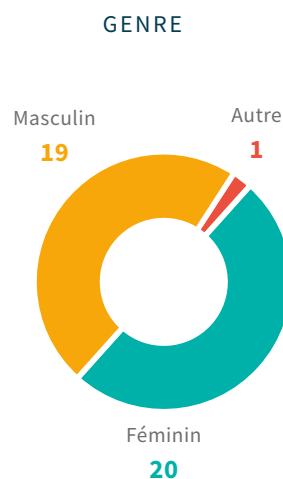
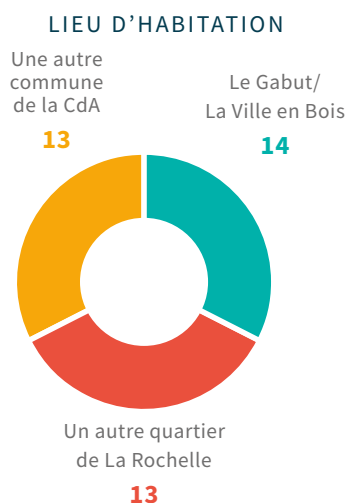
976 personnes ont répondu à l'enquête. Parmi elles, 131 citoyens de l'agglomération de La Rochelle ont candidaté pour participer aux 3 ateliers.

Il a été décidé d'en retenir 40 pour garantir une qualité de dialogue et d'animation.

Le groupe citoyen a été constitué selon les principes suivants :

- **Équilibre et diversité entre les différents profils de participants** (nombre égalitaire de profils selon l'âge, le genre, le lieu de résidence, la situation professionnelle ; tirage au sort parmi les profils similaires)
- **Neutralité du groupe citoyen** (les représentants des associations et des entreprises ont participé à un temps de réflexions distinct : l'atelier socio-professionnel)
- **Qualité des échanges et de l'animation pour une construction collective** (taille du groupe limitée à 40 participants pour garantir une qualité des échanges et un nombre d'animateurs suffisant)

### Profil des membres du groupe citoyen





## Constitution d'un groupe d'acteurs socio-professionnels

Au total, 53 acteurs économiques ou associatifs ayant une activité à proximité de la friche du Gabut ou en lien avec le site ont candidaté pour participer à l'atelier socio-professionnel. Ils ont tous été retenus.

Afin de maintenir un équilibre de représentation des points de vue et intérêts, il a été demandé aux volontaires de :

- Participer à un seul groupe, soit en tant que citoyen, soit en tant que représentant d'une structure
- Identifier un seul représentant par structure pour participer à l'atelier socio-professionnel



Atelier socio-professionnel du 7 mars



## Formation des agents de la Ville

Les agents de la Ville de La Rochelle ont souhaité profiter de la concertation « Dessine-moi un Gabut » pour se former à l'organisation et à l'animation de ce type de démarche.



Le bureau d'études Lisode a formé un groupe d'une dizaine d'agents à chacune des étapes de la concertation et une équipe projet composée de 4 agents volontaires a pu coanimer le processus avec les deux animatrices de Lisode.

Un agent de la Ville animant un groupe de travail

# ENQUÊTE AUPRÈS DES CITOYENS ET DES ACTEURS DU TERRITOIRE

Au début de la concertation, une enquête a été menée auprès des citoyens et des acteurs du territoire pour recueillir leur avis sur l'occupation future de la friche du Gabut. Cette enquête s'est déroulée entre le 14 décembre 2021 et le 31 janvier 2022.

L'enquête est divisée en 3 parties :

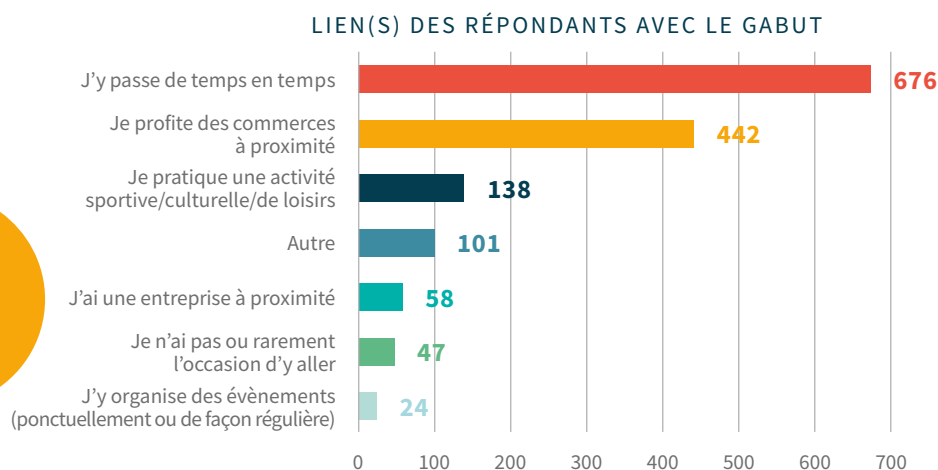
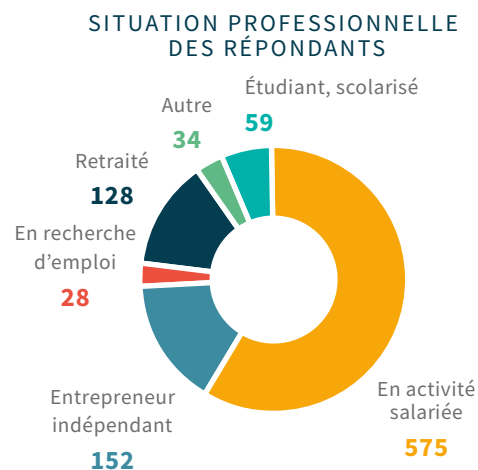
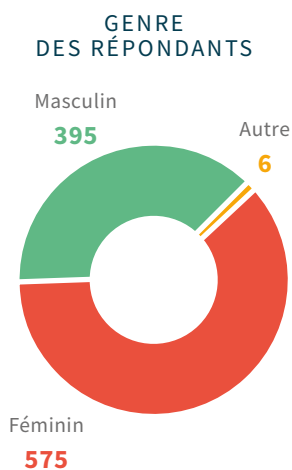
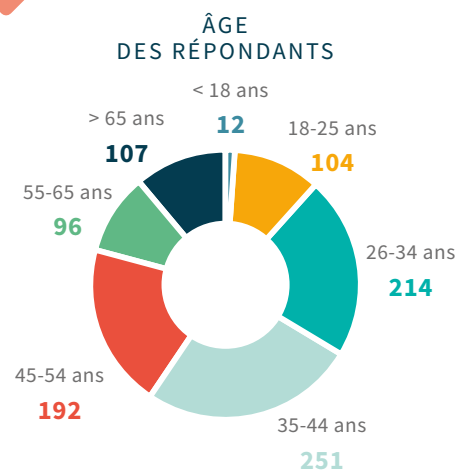
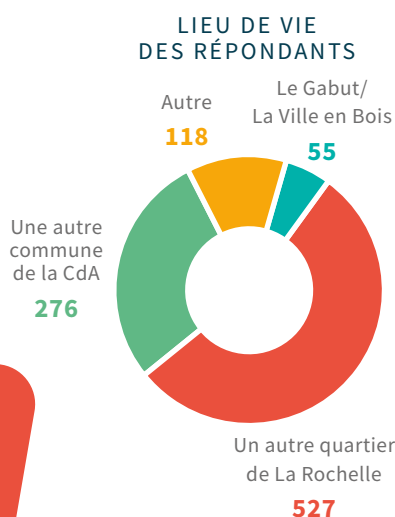
- La 1<sup>re</sup> concerne le **profil des répondants**
- La 2<sup>e</sup> concerne les **souhaits et craintes des répondants quant au devenir du Gabut** en termes d'usages et d'aménagements
- La 3<sup>e</sup> partie est un **formulaire d'inscription aux ateliers de concertation**

Au total, **976 personnes ont apporté une réponse complète au questionnaire.**

L'ensemble des catégories d'âge est représenté, avec toutefois une faible part de répondants de moins de 18 ans.

Une grande majorité des répondants habitait La Rochelle (582 personnes), mais l'objectif d'ouvrir la concertation aux habitants de l'Agglomération est atteint (276 répondants vivent dans d'autres communes de l'Agglomération rochelaise).

## Profil des répondants





# Comment lire la synthèse de l'enquête ?

Il a été choisi de rendre compte des résultats de l'enquête sous plusieurs formats complémentaires :

- **Un texte accompagné de verbatims** qui montrent la diversité des contributions et des sentiments [Voir pages 10 et 11](#)
- **Deux schémas** sur lesquels apparaît le nombre de soutien (+) ou d'opposition (-) pour chaque idée clé proposée [Voir pages 12 à 15](#)

## VALEURS ET PRINCIPES

L'équipe en charge de faire la synthèse a respecté un principe de neutralité vis-à-vis des propos exprimés et tous ont été lus et analysés. Toutefois, cela reste un travail humain qui peut être considéré comme subjectif.

**Les propos reportés n'engagent que les participants eux-mêmes. Il ne s'agit pas d'un avis collectif mais d'une somme d'avis individuels, dont certains sont en contradiction.**

L'analyse des contributions a été réalisée en identifiant des mots-clés afin de regrouper les idées similaires. Ainsi, **ce sont plus de 125 idées maitresses qui ont été identifiées et la diversité des idées originales a été conservée.**





## L'enquête sur le devenir du Gabut a été close le 31 janvier 2022 avec 976 réponses.

« Un lieu pour toutes les catégories d'âge et de population »

La lecture de l'ensemble des contributions fait ressortir un sentiment très fort d'attachement à ce lieu. Au-delà des idées plus ou moins précises d'activités qui pourraient ou non s'y tenir, les contributeurs évoquent **un lieu d'échanges intergénérationnel pour tous et un espace piéton ouvert permettant de profiter de la vue.**

« Permettre aux graffeurs de s'exprimer librement »

« Permettre aux visiteurs de tous âges de rêver en regardant vers le large »

Pour beaucoup, la spécificité du lieu est **liée aux arts urbains** (graffitis et arts de rue).

« Conserver l'aspect rétro et un peu mal léché »

« Partager des moments uniques dans une ambiance bon enfant »

La majorité des contributeurs évoque **un lieu vivant**. Cela se traduit par une appropriation de l'espace par tout un chacun dans son quotidien : un lieu de **promenade** (lecture, jeux pour enfants...), de **pique-nique** et de loisirs (**pétanque, basket et skate-park** étant les plus citées parmi une multitude d'autres pratiques). Cela se traduit aussi pour beaucoup par **un lieu animé, au moins ponctuellement, soit par des acteurs de la culture** (exposition, concert, théâtre, cinéma de plein air...) **ou du sport** (démonstrations, compétitions...) ; **soit par des marchés** (alimentation, brocante, artisanat...). Ces animations pourraient être **facilitées par la présence d'une scène, une petite régie** (son, lumière, loges...) et pourquoi pas des **gradins semi-enterrés**. Si chacun a ses préférences, l'idée que le lieu puisse accueillir **une diversité de pratiques (et de publics)** est très présente.

« Les joueurs habituels et occasionnels se sont déjà appropriés l'endroit et font partie du quartier »

« Un espace de convivialité et de rencontres »

Nombreux sont ceux qui aimeraient pouvoir **y manger et/ou boire un verre tout en profitant des activités citées ci-dessus**. Le format guinguette, dans l'esprit de ce que pouvait offrir La Belle du Gabut, revient souvent à ce titre, de même que l'idée de food-truck.

« Une programmation hétéroclite »

« Arbustes et flore de notre littoral »

Beaucoup aimeraient un espace **davantage végétalisé** (pourquoi pas un jardin partagé), où l'on peut s'abriter (du soleil ou de la pluie), avec un **accès facilité à des toilettes, change bébé, fontaines à eau...**

« Une végétation basse pour laisser libre les vues »

« Des jardins potagers »

« Un théâtre de verdure discret »

« Un décor qui conjugue modernité et histoire »

« On pourrait assister à des cours sur le modèle des universités populaires »

« Salles modulables selon l'activité ponctuelle : match, expo, salon »

« Un levier d'attractivité et de rayonnement du territoire »

« Géré par une association rochelaise ou des rochelais »

« Une forme juridique sous forme de SCIC pour prendre les décisions collectivement »

## L'opportunité d'utiliser les bâtiments est séduisante pour beaucoup.

Nombreux sont ceux qui précisent que cela ne doit pas se faire au détriment de la vue (pas de construction haute ou massive ; voire raser une partie du bâti pour ne conserver que ce qui est classé). **La réhabilitation est la solution la plus citée**, bien que plusieurs imaginent en profiter pour moderniser (verrières, roof top...). L'idée de conserver l'aspect de friche, en lien avec les arts urbains, trouve aussi ses défenseurs.

L'accès à des espaces intérieurs ouvre alors de nombreuses possibilités. Afin de conserver l'esprit d'un lieu de vie accessible à tous, la majorité évoque des **espaces partagés** (coworking, disponible pour les associations locales, lieu de citoyenneté...). Pour beaucoup, le Gabut pourrait être aussi un **lieu « d'apprentissage »** (échanges de pratiques, ateliers, formations, conférences...). Plusieurs contributeurs évoquent un **lieu de résidence pour les artistes**. Toujours dans l'idée de réunir une diversité d'aspects de la vie en collectif, on retrouve l'envie de pouvoir profiter de ces espaces intérieurs autour d'un repas ou d'un verre (café associatif, bar, restaurant etc.). **L'esprit « tiers-lieu »** est souvent évoqué, en s'inspirant par exemple de l'Espace Darwin à Bordeaux.

Considérant l'envergure du lieu, plusieurs évoquent des **projets de plus grande ampleur** : musée, salle de spectacles, salle d'escalade, bibliothèque... **La majorité ne souhaite pas que le lieu soit privatisé**. Quelques-uns y voient une belle vitrine pour des activités ayant un rayonnement national, voire international ; d'autres pour des activités sociales (logements étudiants, administrations, maison médicale, crèches...) ou économiques (incubateur d'entreprises, commerces...).

Enfin, plusieurs contributeurs évoquent la gestion du site avec un attachement à **des valeurs environnementales**, à l'envie de **faire avec les acteurs rochelais** (associations, administrations, commerces), **mettant en valeur les produits locaux**, restant **accessibles à tous financièrement**. Beaucoup sont vigilants **vis-à-vis de la dépense publique** et souhaitent soit un projet sobre, soit ayant un fonctionnement autonome.

« On garde les bâtis en ruine certes, mais qui ont beaucoup de charme, qui gardent trace de la mémoire du site »

« En faire une maison d'artistes »

« Un endroit de partage libre et d'initiatives citoyennes »

« Un concours international d'architecture »

« Un centre d'art contemporain »

« Avec un volet solidaire pour éviter l'exclusion par les prix »

« Éco-exemplaire »

« Territoire zéro carbone »

« Trouver des cofinancements (fondation, entreprise...) »

« Il n'y a pas besoin d'un très gros investissement »

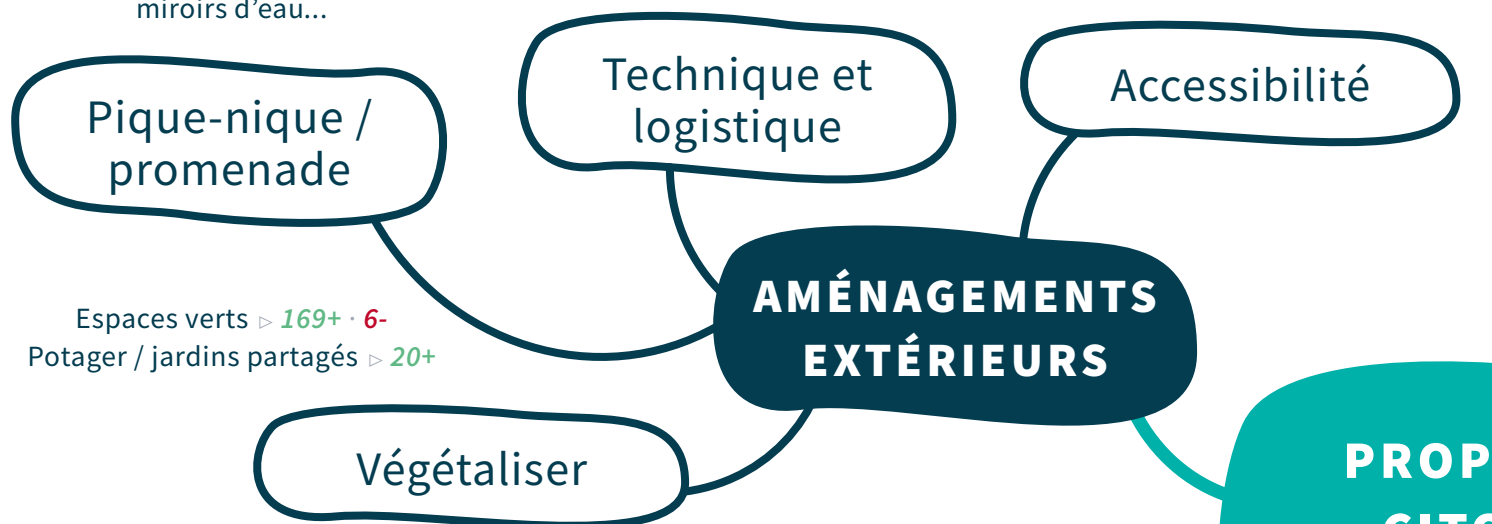




Bancs ▷ 67+  
Jeux pour enfants ▷ 48+ · 8-  
Tables ▷ 29+  
WC / Change bébé ▷ 27+  
Auvent ▷ 23+  
Fontaines à eau ▷ 8+  
Mais aussi + : barbecues, kiosque, miroirs d'eau...

Scène ▷ 39+  
Gradins / amphithéâtre ▷ 27+  
Régie son / lumière / loges ▷ 8+  
Chapiteaux ▷ 6+  
Mais aussi + : limiteur de sonorisation, entrepôts de matériel...

Zone piétonne ▷ 98+ · 4-  
Accès vélo ▷ 19+  
Limiter l'aspect traversant ▷ 21-  
Parking ▷ 70-  
Accès voitures, motos... ▷ 25-  
Mais aussi + : revoir le sol (moins de poussière)

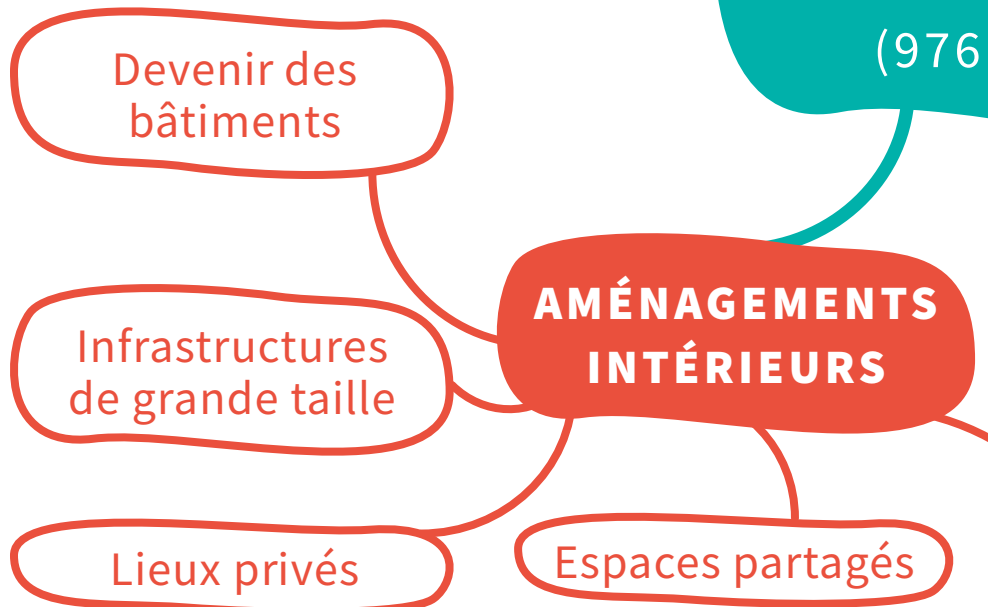


Espaces verts ▷ 169+ · 6-  
Potager / jardins partagés ▷ 20+

Réhabiliter ▷ 186+  
Moderniser (verrière, roof top, bois, métal, pilotis...) ▷ 37+ · 64-  
Garder en friche ▷ 31+ · 32-  
Raser tout ou partie ▷ 35+ · 78-  
Nouvelles constructions ▷ 98-  
Constructions hautes ou massives ▷ 70-

Musée / centre d'art ▷ 12+ · 8-  
Mais aussi + : salle de spectacle, conservatoire, escalade, bowling, billard, salle de sport, ludothèque, bibliothèque, MJC (maison des jeunes et de la culture, crèche, thalasso, ferme aquaponique, patinoire...  
Mais encore +/- : piscine, discothèque..

Hôtel ▷ 6+ · 155-  
Bureaux ▷ 8+ · 56-  
Logements (étudiants...) ▷ 5+ · 167-  
Commerces ▷ 16+ · 150-  
Aménagement à vocation touristique ▷ 43-  
Mais aussi +/- : incubateur d'entreprises, administration (mairie, police, capitainerie...), maison médiatique...



Ateliers / formations ▷ 79+  
À disposition des associations ▷ 46+  
Tiers-lieu ▷ 35+  
Espace de citoyenneté ▷ 18+  
Coworking ▷ 16+ · 1-  
Résidence d'artistes ▷ 14+  
Recyclerie ▷ 12+  
Mais aussi + : un lieu modulable, aide aux personnes vulnérables (étudiants, jeunes, SDF...)



POSITIONS  
MOYENNES  
LE GABUT  
(réponses)

ANIMATIONS

Sports

Pétanque ▷ 79+ · 9-  
Basket ▷ 39+  
Skate-park ▷ 25+ · 7-  
Mais aussi + : ping-pong, palet,  
roller, volley, handball, molki,  
foot, yoga, fitness etc.  
Mais encore - : animation  
automobile...

Art / Culture

Expositions ▷ 198+ · 6-  
Concerts ▷ 152+  
Danse / Bal ▷ 54+  
Cinéma ▷ 36+  
Festivals ▷ 24+  
Théâtre ▷ 22+  
Foires, fêtes foraines ▷ 29-  
Mais aussi + : livres et jeux à  
disposition, poésie, tournage  
de film, reconstitution  
historique, animations sons et  
lumières....

Spécificité des  
Arts Urbains

Graffitis 155+ · 15-  
Art de rue 32+ · 2-

Artisanat / Vente

Marchés  
(alimentaire, brocante,  
artisanat...) 46+ · 9-

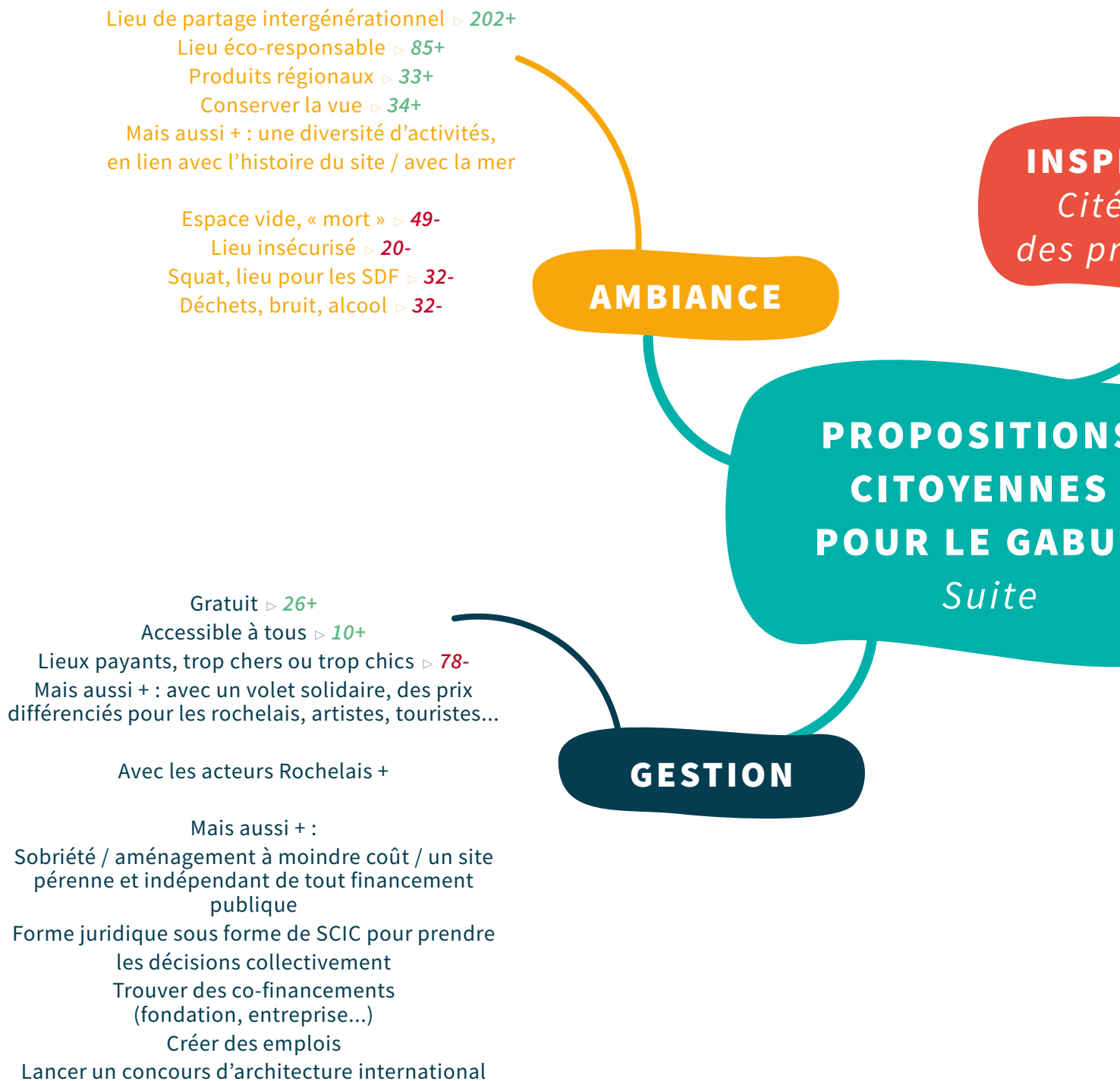
Manifestations

Manifestations politiques ou  
commerciales ▷ 14-

Manger / Boire

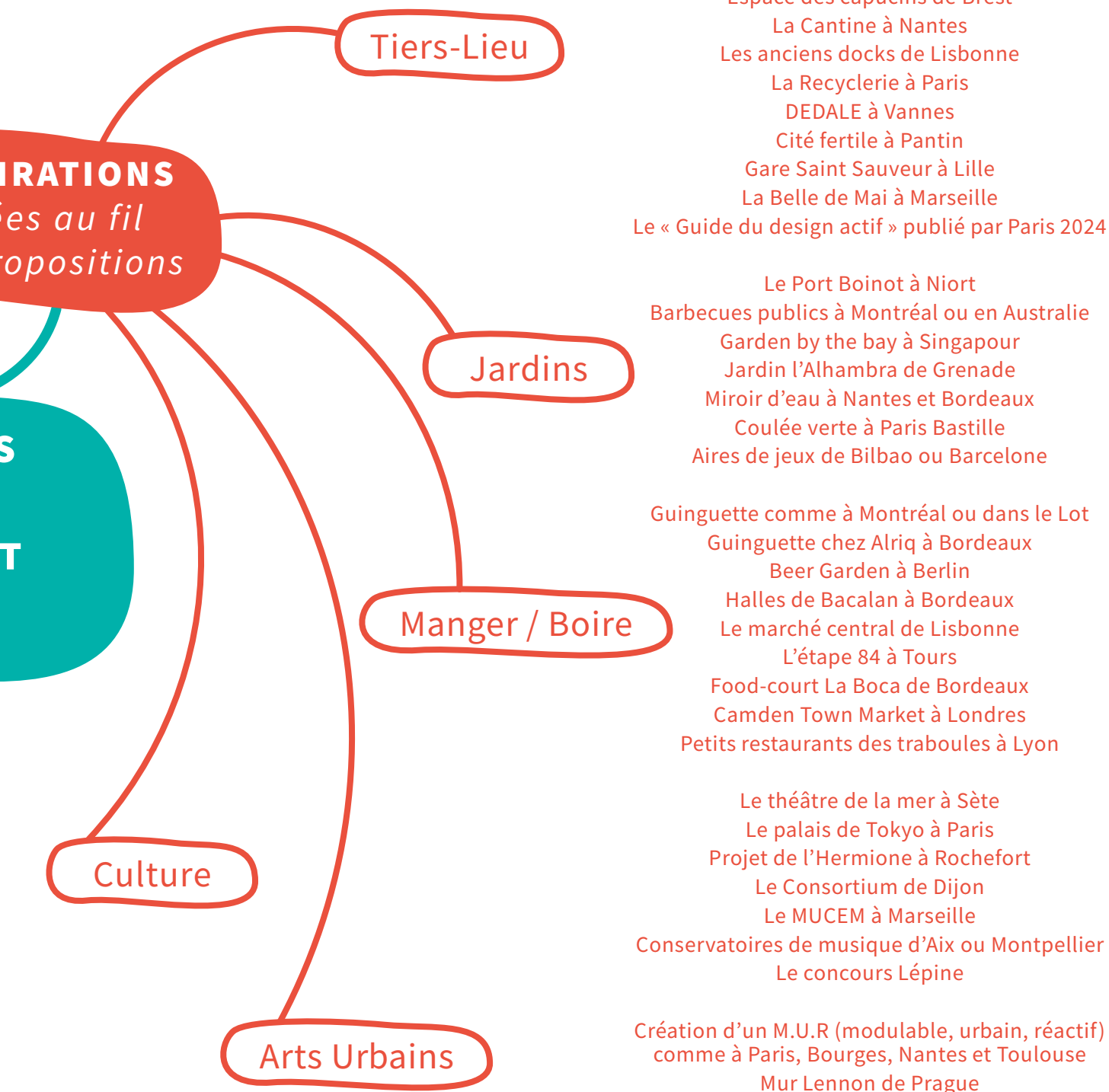
Guinguette ▷ 109+  
Type Belle du Gabut ▷ 276+ · 10-  
Food truck ▷ 33+ · 11-

Bar ▷ 56+ · 36-  
Restaurant ▷ 24+ · 49-  
Mais aussi + : café associatif,  
café d'application, thé, brunch,  
buvette, boulangerie...



INSPI  
Cités  
des pr





# PRÉSENTATION DES 4 ATELIERS ET SYNTHÈSE DES TRAVAUX MENÉS



## Atelier socio-professionnel

### POINTS DE VIGILANCE ET OPPORTUNITÉS D'ÉVOLUTION DU SITE



**38 acteurs ont participé à l'atelier socio-professionnel le 7 mars 2022.**

**Tous les ateliers se sont déroulés dans la salle haute du musée maritime, à proximité immédiate du Gabut.**

Les acteurs du Gabut (entreprises riveraines, associations impliquées dans la vie du site) ont participé à un atelier socio-professionnel pendant lequel ils ont pu prendre connaissance de la synthèse de l'enquête menée sur le territoire. Répartis en plusieurs groupes et à partir de ces données, **ils ont listé collectivement les points de vigilance et les opportunités d'évolution du site pour leurs activités.** La majorité des acteurs présents a exprimé le souhait de s'investir dans la vie du site du Gabut dans le futur projet.

*Temps d'échanges lors de l'atelier socio-professionnel du 7 mars*

THÉMATIQUE	Points de vigilance formulés par les acteurs socio-professionnels
SÉCURITÉ ET NUISANCES	Activités et aménagements en cohérence avec le risque de submersion / inondation
	Sécuriser le site en journée et la nuit
	Éviter le risque de squat
	Prévenir les nuisances dues à l'alcool
	Prévenir les nuisances dues aux déchets
GESTION DU SITE, ACTIVITÉS	Limiter les nuisances sonores en journée et la nuit
	Éviter la concurrence ou l'accaparement disproportionné des bénéficiaires du site par une seule structure
	Faciliter l'utilisation temporaire du site (accès électricité, eau, sol adapté...)
	Faire vivre le site toute l'année
	Réussir à concilier coût / temps / agenda politique
BEAUTÉ ET HISTOIRE DES LIEUX	Avoir une programmation / gestion / gouvernance associant les différents acteurs et adaptable et révisable
	Favoriser la polyvalence / le multi-usages (art, culture, loisirs...)
	Préserver la beauté du site
FRÉQUENTATION ET OUVERTURE	Préserver la vue (sur la mer, sur les tours)
	Préserver sa valeur historique
ESPACES ET BÂTI	Préserver la popularité du site (fréquenté, intergénérationnel...)
	Préserver son aspect traversant, cœur de ville
	Préserver sa superficie extérieure
	Préserver sa protection contre le vent
	Exploiter la surface du bâti
	Créer une protection contre la pluie, le soleil

# Atelier citoyen 1

## POINTS DE VIGILANCE ET PROPOSITIONS DIFFICILEMENT COMPATIBLES ENTRE ELLES

22 citoyens ont participé au 1<sup>er</sup> atelier le 5 mars 2022.

Le groupe citoyen s'est réuni pour la première fois sur le site du Gabut pour **assister à la présentation de l'histoire des lieux par une historienne et adjointe aux musées et patrimoine et circuit culturels de la Ville.**

Dans un second temps, les participants ont rejoint la salle du musée maritime pour **analyser la synthèse de l'enquête et identifier les points de vigilance, notamment en termes de propositions difficilement compatibles entre elles.**



3 membres du groupe citoyen prenant connaissance des résultats de l'enquête

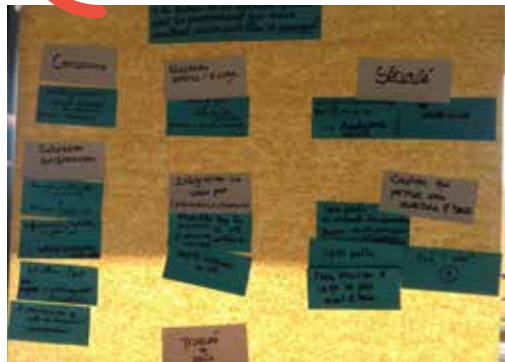
© Collectif de photographes de l'atelier Beauséjour

Prise de notes d'un des participants lors de la visite sur site

© Collectif de photographes de l'atelier Beauséjour



Exemple de production réalisée lors de l'atelier



Visite du site avec le groupe citoyen



THÉMATIQUE	Propositions difficilement compatibles entre elles
GESTION DU SITE	Éviter la concurrence avec les commerçants riverains tout en trouvant un modèle économique viable et pérenne pour le site
	Réhabilitations et modernisations du site (coût important) tout en assurant la gratuité complète du site
	Offre d'activités ou services marchands tout en assurant la gratuité du site
	Une gestion par un acteur unique incompatible avec une gestion partagée ouverte à tous
ANIMATION DU SITE	Certains évènements (ex. festivals, concerts) peuvent être incompatibles avec le maintien d'un espace ouvert traversant
	L'accessibilité à tous les publics peut être incompatible avec certaines activités (ex : le skate-park exclut un certain public)
	Limiter les nuisances sonores tout en intégrant le maximum d'usages dans un espace restreint
AMÉNAGEMENT DU SITE	Créer un espace vert de qualité (zone fixe) tout en assurant une diversité de pratiques et d'activités sportives et culturelles en extérieur
	Trop d'aménagements ou de grandes infrastructures incompatibles avec une diversité d'activités
	Des aménagements fixes incompatibles avec des activités modulables et évolutives au fil des saisons
DEVENIR DU BÂTI	Raser les bâtiments (conserver ou améliorer la vue, plus d'espace extérieur) incompatible avec la conservation (histoire du lieu) ou la réhabilitation des bâtiments
	Conserver les surfaces de graffiti tout en réhabilitant ou rasant des constructions





## Atelier citoyen 2

### TRI DES PROPOSITIONS CITOYENNES ISSUES DE L'ENQUÊTE

20 citoyens et 9 agents de  
la Ville de La Rochelle ont participé au  
2<sup>e</sup> atelier le 12 avril 2022.

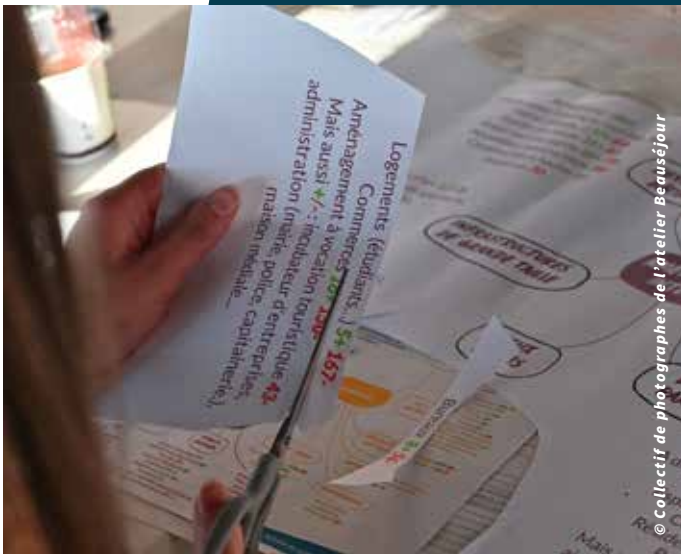
Le 2<sup>e</sup> atelier citoyen visait à trier l'ensemble des propositions citoyennes de l'enquête en 3 catégories : celles « à retenir », celles « à écarter », et celles « encore à discuter ». Pour réaliser ce tri, les participants ont pu échanger avec les agents de la Ville de La Rochelle sur le cadre technique et réglementaire du site du Gabut. Ils ont eu également à disposition la liste des activités et commerces déjà existants à proximité et la synthèse des points de vigilance soulevés par les acteurs socio-professionnels.



© Julien Chauvet

#### LES PARTICIPANTS ONT ÉCARTÉ LES PROPOSITIONS :

- **Qui ne respectaient pas la réglementation** (logement, hôtel, crèche, discothèque...)
- **Qui nécessitaient un accès en voiture** (maison médicale, recyclerie)
- **Qui avaient reçu beaucoup d'avis négatifs dans l'enquête** (hôtel, parking, nouvelle construction...)
- **Qui concernaient des usages déjà satisfaits à proximité** (salle d'escalade, jeux pour enfants...)
- **Qui étaient énergivores** (patinoire, thalassothérapie, piscine, miroirs d'eau...)
- **Qui prenaient trop de place** (jardins partagés, entrepôt extérieur de matériel...)
- **Qui concernaient des aménagements extérieurs fixes** (amphithéâtre, kiosque...)



© Collectif de photographes de l'atelier Beauséjour

LES PARTICIPANTS ONT RETENU LES PROPOSITIONS QUI ONT REÇU UN FORT SOUTIEN ET :

- Qui préservent l'esprit actuel du site (graffiti, pétanque, basket, zone piétonne...)
- Qui étaient ouvertes à un large public et permettaient des échanges intergénérationnels (guinguette, sport, exposition, concert, atelier, espace associatif...)
- Qui rendaient le lieu convivial (espaces verts, bancs)
- Qui mettaient en valeur les bâtiments existants (réhabiliter les bâtiments, raser une partie)

LES PARTICIPANTS N'ONT PAS TRANCHÉ NOTAMMENT SUR :

- L'installation d'un tiers-lieu (ex. coworking)
- Un lieu d'aide aux personnes vulnérables
- Une maison des jeunes et de la culture
- Une scène, un amphithéâtre extérieurs
- Un marché alimentaire
- L'accès aux trottinettes / skates

Ces propositions ont été rediscutées dans l'atelier 3.



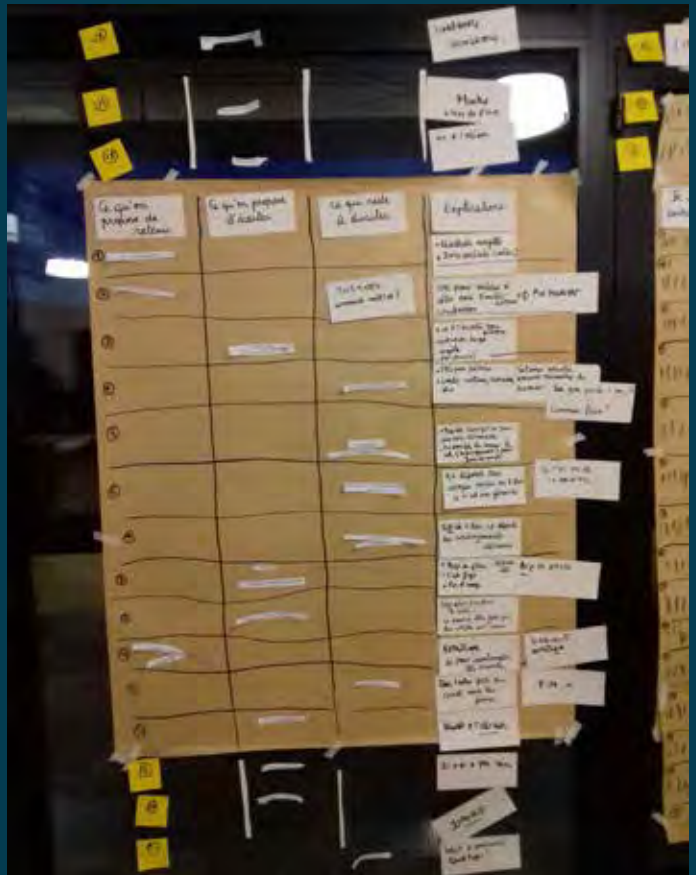
© Julien Chauvet



© Julien Chauvet



© Julien Chauvet







## Atelier citoyen 3

### MISE SUR CARTE ET ORIENTATIONS DE GESTION

15 citoyens ont participé au 3<sup>e</sup> atelier le 21 mai 2022.

Le 3<sup>e</sup> et dernier atelier citoyen visait à **valider les résultats de l'atelier citoyen 2, présenter le retour des élus et des services de la Ville sur le tri des propositions**, à poursuivre la réflexion sur les proposition « à discuter », à **placer sur carte les propositions retenues en priorité et à dégager des orientations de gestion et d'animation du site.**

#### Les participants ont confirmé vouloir :

- Conserver et réhabiliter le Hangar à Sheds
- Conserver et réhabiliter le Bâtiment ex-DID
- Raser l'Atelier pour gagner de la place
- Conserver et réhabiliter la Maison du Notaire
- En fonction des activités retenues, raser ou conserver le Logement du Gardien

#### Les participants ont proposé les orientations de gestion suivantes :

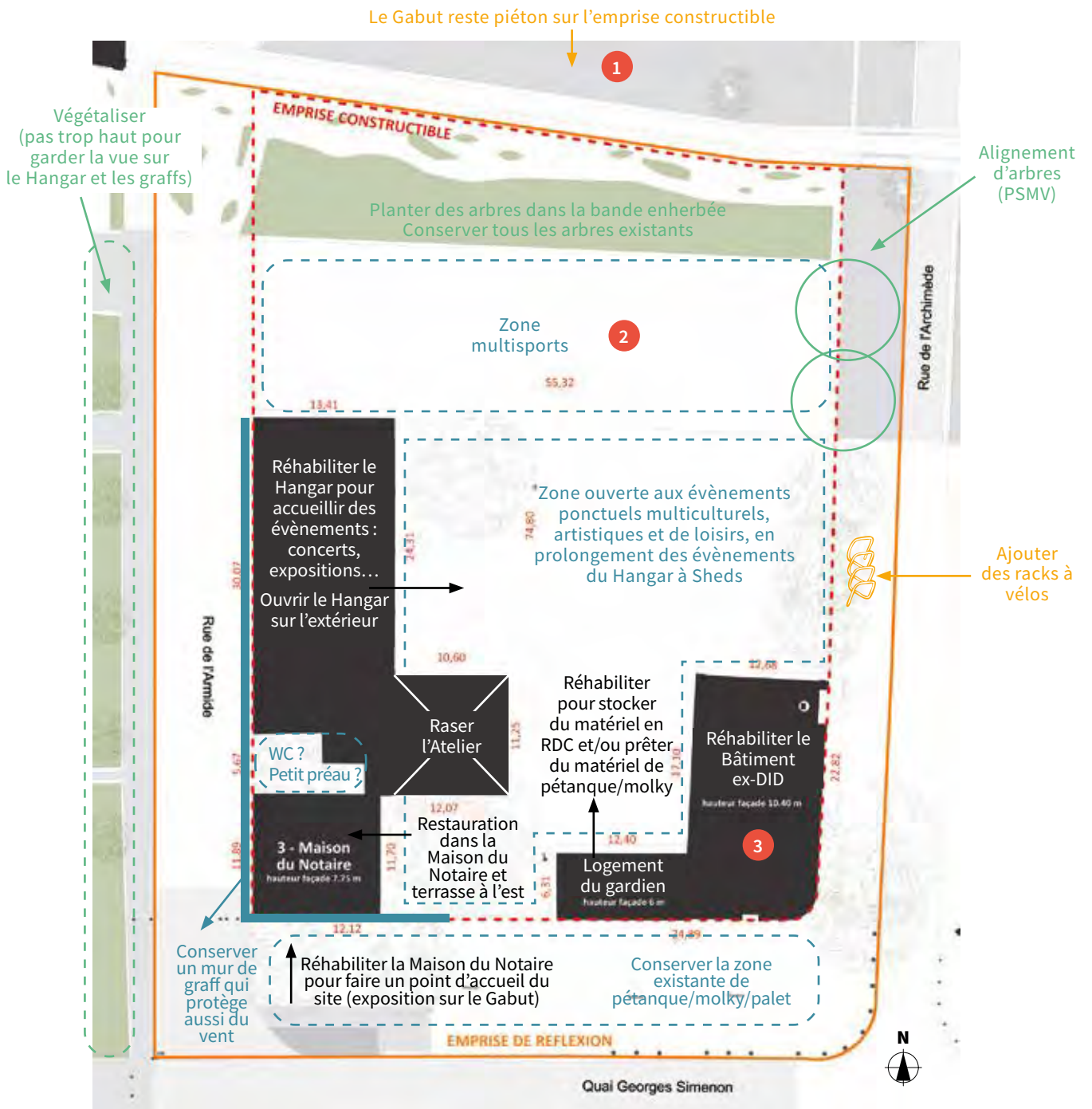
- ★ **Pour assurer une ambiance conviviale et intergénérationnelle sur le Gabut :**
  - **Maintenir des espaces ouverts, libres et gratuits** sur le Gabut, sans horaires d'ouverture ni de fermeture
  - **Assurer l'entretien des bâtiments** avant, pendant et après les réhabilitations
- ★ **Pour assurer une diversité d'activités sur le Gabut :**
  - **Créer une entité unique de gestion**, composée de 3 collèges : la Ville ; des associations et entreprises ; des citoyens
  - **Organiser des réunions régulières de cette entité** pour réfléchir aux choix des activités, au contenu des appels à projet...
  - **Mettre en place des baux renouvelables réévalués périodiquement** par l'entité unique de gestion
- ★ **Pour assurer un équilibre budgétaire :**
  - **Assurer une part d'activités/événements ponctuels payants** (cours et ateliers, buvette...) dans le Hangar à Sheds, le Bâtiment ex-DID et la Maison du Notaire
  - **Maintenir une zone multisports gratuite et accessible à toutes et tous en extérieur**
  - **Donner la priorité aux produits locaux et aux circuits courts** en cas d'activités marchande
  - **Encadrer les loyers** pour à la fois éviter une concurrence déloyale avec les commerçants riverains tout en assurant des coûts accessibles pour les usagers
  - **Prioriser autant que possible les matériaux durables et recyclés** pour la réhabilitation des bâtiments et l'ensemble des constructions sur le site ainsi que les énergies renouvelables pour son fonctionnement

Bâtiment	Proposition du groupe citoyen	Je suis d'accord avec cette proposition	Je suis neutre	Je ne suis pas d'accord avec cette proposition
Hangar à Sheds	Conserver le hangar pour sa structure atypique et sa surface de gaz. Le réhabiliter en priorité (le remettre en état pour l'habiter)	X X X X X X X X X X X	X	
Bâtiment ex-DID	Conserver le bâtiment ex-DID et le réhabiliter. Ses grands volumes permettent d'y installer des activités	X X X X X X X X X X	X	
Atelier	Raser l'atelier pour gagner de la place, ouvrir le passage et la rue. Bâtiment en ruine	X X X X X X X X X	X X X	
Maison du Notaire	Conserver la Maison du Notaire et la réhabiliter	X X X X X	X X X X X	X
Logement du Gardien	Raser le logement du gardien pour ouvrir la rue. Bâtiment meuble et en ruine	X X X X X X X X	X X X X X	X

Vote du groupe citoyen quant au devenir du bâti



# PROPOSITION CITOYENNE MISE SUR CARTE



## LÉGENDE

Proposition liée aux espaces extérieurs

Proposition liée au bâti

Proposition liée aux espaces verts

Proposition liée aux déplacements

● Points de discussion (cf suite du CR)



**1** Cadrer la circulation des trottinettes / skates / vélos sur la zone correspondant à l'emprise constructible.

**2** Les participants n'ont pas précisé le type d'activités sportives ni leur délimitation dans la zone multisports. Ils n'ont pas défini un type de revêtement de sol car ce dernier dépendra des activités retenues. L'installation d'un city stade a été évoquée mais ne fait pas consensus car cet aménagement ne permet pas une polyvalence des pratiques sportives.

**3** Les participants souhaitent réhabiliter le Bâtiment ex-DID pour louer une partie des locaux à des associations qui tourneraient régulièrement. Une autre partie du bâtiment pourrait être louée à une structure pérenne dans le temps pour donner une stabilité et une identité au Gabut. Certains participants souhaitent prévoir un espace de stockage au rez-de-chaussée du Bâtiment ex-DID.

# « UN ÉTÉ AU GABUT » : UNE EXPÉRIMENTATION ESTIVALE EN 2022

La Ville de La Rochelle a proposé, de **façon temporaire, une programmation estivale en accès libre sur la friche du Gabut** du 11 juillet au 2 septembre 2022 (spectacles, ateliers enfance et jeunesse, yoga, graff, sports, danses...). Les usagers et les acteurs du territoire ont ainsi été invités à **expérimenter des activités et à s'exprimer à travers une enquête de satisfaction** pendant « Un été au Gabut ». Celle-ci a permis d'approfondir les réflexions menées par le groupe citoyen.



Spectacle en soirée  
pendant « Un été au Gabut »

© Collectif de photographes de l'atelier Beauséjour

139 PERSONNES ONT RÉPONDU  
À L'ENQUÊTE.

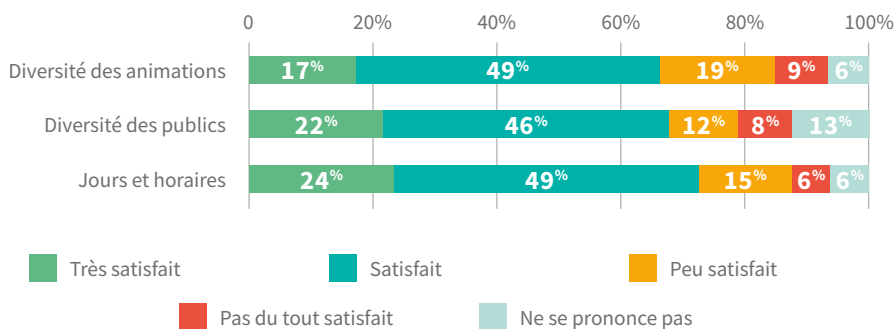
À la question « *Dans cette programmation 2022, quelles sont les animations qui vous intéressent le plus ?* » (3 réponses possibles), les activités les plus citées sont :

1. Les danses
2. Le yoga
3. Les spectacles

À la question « *Quelles sont les animations absentes que vous auriez aimées voir ?* » (3 réponses possibles), les activités les plus citées sont :

1. Les concerts
2. Les ateliers artistiques, culturels, manuels, citoyens, musicaux et éducatifs
3. Une guinguette (événements et prendre un verre/manger)

## CONCERNANT LE NIVEAU DE SATISFACTION QUANT À CETTE PROGRAMMATION ESTIVALE 2022 :



# RÉUNION PUBLIQUE DE RESTITUTION

Environ 150 citoyens et acteurs socio-professionnels ont participé à la restitution publique du projet le 6 octobre 2022. Plusieurs élus et membres de l'équipe projet étaient également présents.

La réunion publique de restitution du projet citoyen « Dessine-moi un Gabut » a permis de **présenter à la population les résultats de l'ensemble de la concertation.**

**Les choix méthodologiques ont été rappelés et les premiers retours de la Ville de La Rochelle ont été présentés.** Les participants ont pu échanger avec des représentants du groupe citoyen, les élus de la Ville et l'équipe projet.

*Eugénie Têtenoire, adjointe en charge du dialogue citoyen, a ouvert la réunion en rappelant l'histoire du site du Gabut et les objectifs du processus de concertation.*

© Julien Chauvet



*Trois représentants du groupe citoyen ont accepté de présenter le projet co-construit durant les trois ateliers.*

À la suite des présentations, les échanges avec les participants ont porté sur :

- Le choix de maintenir ou non certains bâtiments
- La manière de conserver les graffs en réhabilitant les bâtiments
- L'intégration d'éléments végétaux à la proposition citoyenne
- Le profil des citoyens retenus dans le groupe qui a travaillé sur le projet
- La gestion des baux de location pour les associations et les entreprises

Dans l'ensemble, le projet a été bien accueilli par le public, notamment pour son aspect « non figé » et qui « conserve l'esprit du Gabut ».



# RÉUNION PUBLIQUE DE RESTITUTION (suite)

Ce 6 octobre 2022, les élus de la Ville ont présenté leurs premiers retours sur la proposition citoyenne.

Les grandes orientations de cette proposition sont partagées par les élus :

- Sobriété et préservation de l'histoire du site (réhabilitation des bâtiments sans nouvelle construction)
- Maintenir l'esprit du site (des espaces extérieurs libres d'accès pour la pratique du graff, de la pétanque, du basket et pour d'autres initiatives spontanées)
- Souhait de conserver un espace couvert, protégé des intempéries dans le Hangar à sheds qui soit un lieu d'échanges et de rencontres
- L'implantation de sanitaires sur le site est importante
- Proposer une offre commerciale dans certains espaces
- La création d'un comité de suivi pour accompagner la mise en place du projet

Le nouveau projet urbain pour le Gabut sera réalisé sous maîtrise d'ouvrage publique.

## Les prochaines étapes

- Printemps 2023 : Arbitrages
- 2023 : Création d'un comité de suivi
- 2023 : Occupation temporaire du site
- 2024 : Démarrage des travaux de réhabilitation de certains bâtiments
- 2025 : Lancement de nouvelles activités sur le site



© Collectif de photographes de l'atelier Beausejour

L'information est mise à jour sur  
[dessinemoiungabut.larochelle.fr](https://dessinemoiungabut.larochelle.fr)





# ÉVALUATION DE LA CONCERTATION

Dessine-moi...  
UN GABUT

*« Cet atelier  
a fait ressortir  
des points communs  
à toutes les  
opinions. »*

*« Bon travail  
de médiation entre  
des avis tranchés  
et des personnalités  
fortes »*

Chacun des 4 ateliers de concertation a fait l'objet d'une évaluation anonyme à travers un questionnaire papier qui était rempli « à chaud » par les participants en fin d'atelier.

**Pour l'ensemble des ateliers, une large majorité de participants a trouvé :**

- Que les ateliers étaient utiles
- Qu'elle avait appris de nouvelles choses
- Que l'animation et les outils étaient efficaces
- Que les animateurs étaient restés neutres
- Qu'elle avait pu exprimer ses idées
- Qu'elles avaient mieux compris les idées des autres

*« Merci à  
l'organisation pour  
nous avoir guidé  
dans nos  
différentes idées »*



*« Nous avons  
été écoutés »*

*« Manque de temps  
pour aborder plus  
en profondeur  
les thèmes »*



**Les points d'amélioration suivants ont été relevés :**

- Donner plus de temps aux réflexions
- Être plus clairs dès le début du processus de concertation sur les contraintes économiques et le budget du projet
- Mieux mobiliser les moins de 18 ans
- La présentation des résultats des votes du groupe citoyen pour prioriser les idées gagnerait à être plus claire

Lors du 3<sup>e</sup> atelier avec le groupe citoyen, **11 participants sur 13** ont jugé qu'il serait **« intéressant de répliquer ce format de concertation pour d'autres projets »**

© Collectif de photographes de l'atelier Beauséjour



Nous tenons à remercier chaleureusement l'ensemble des citoyens du territoire qui se sont prêtés au jeu de l'enquête sur le Gabut ainsi que les acteurs socio-professionnels et les membres du groupe citoyen qui se sont investis tout au long de la concertation « Dessine-moi un Gabut ».

Ces derniers ont œuvré pour construire collectivement des propositions d'aménagement, d'occupation et de gestion du Gabut qui conviennent le mieux possible à l'intérêt général, et nous saluons la sincérité avec laquelle ils et elles se sont impliqués.

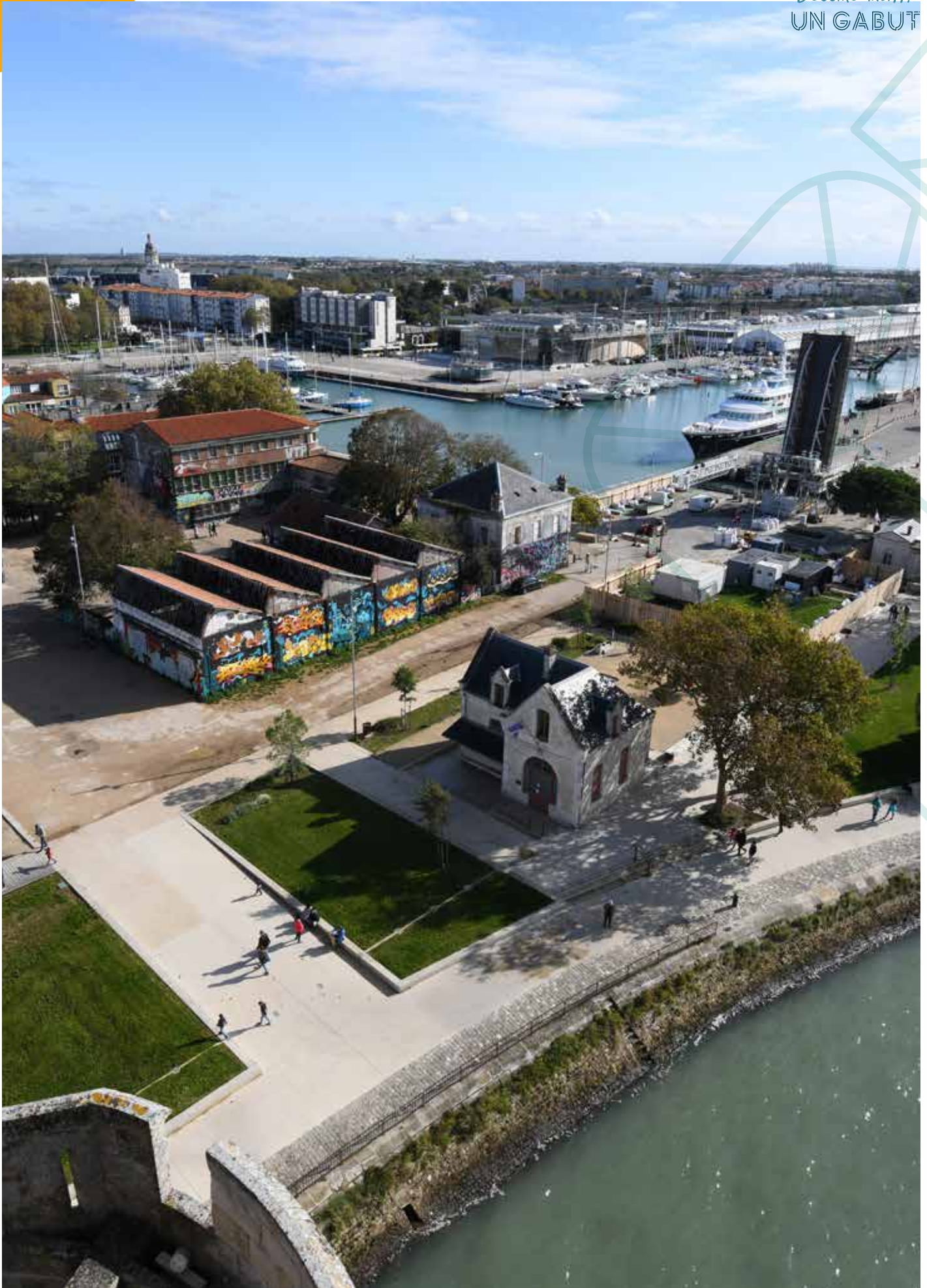
Nous remercions également l'équipe projet de la Ville de La Rochelle avec qui nous avons partagé avec plaisir cette aventure, ainsi que les agents de la collectivité qui ont donné de leur temps pour accompagner les citoyens dans leurs réflexions.

Enfin, nous remercions les élus de la Ville de La Rochelle pour avoir ouvert cet espace de dialogue sur le devenir du Gabut et pour leurs engagements à y donner suite.

*L'équipe de Lisode*









*Dessine-moi...*  
UNI GABUT



Pour en savoir plus, rendez-vous sur  
[dessinemoiungabut.larochelle.fr](http://dessinemoiungabut.larochelle.fr)

**lisode**  
lien social et décision



LA ROCHELLE  
Ma ville, mon quartier



LA  
ROCHELLE