

Relais Nature de la Moulinette

Découverte des sciences de la nature,
de l'écologie et de la transition écologique



Le Relais Nature de la Moulinette

En bordure du marais de Tasdon, à Aytré, le Relais Nature de la Moulinette s'étend sur 1,5 hectares de paysages et d'écosystèmes variés: haies champêtres, mare, canal, fossés, jardins. Ce lieu est le refuge d'une très riche biodiversité, facilement observable et propice au développement de nombreuses activités autour de l'environnement.

Le Relais Nature est géré par la Direction Patrimoine Naturel et Transition Écologique de la Ville de La Rochelle, avec la double mission d'assurer la gestion environnementale de cet espace de biodiversité et de développer des actions de sensibilisation autour de la nature. Les agents de la Ville exercent une vigilance experte sur ce très riche patrimoine végétal et animal et interviennent dans le respect des équilibres de ce milieu. Le Relais Nature abrite un jardin aromatique et un potager au naturel.



● Zone des Cottes-Mailles
17440 Aytré

☎ 05 46 31 88 63

@ relais.nature@ville-larochelle.fr

Un espace de culture scientifique et d'éducation à l'environnement

Le Relais Nature de la Moulinette est un espace de culture scientifique et d'éducation à l'environnement qui accueille toute l'année les élèves de la Ville et de l'Agglomération de La Rochelle pour des ateliers, des sorties et des séjours à thèmes. Le lieu a une expérience de plus de 30 ans dans l'accompagnement pédagogique et l'accueil des élèves, et est agréé par l'Éducation Nationale.

Une offre pédagogique «à la carte»

Le Relais Nature dispose d'une équipe de médiateurs scientifiques professionnels, et de locaux et de matériel pédagogiques adaptés.

En lien avec les enseignants des cycle 1 au cycle 4*, l'équipe aide à développer des projets d'éducation à l'environnement, adaptés aux attentes, aux besoins et au niveau des élèves. Les propositions du Relais Nature ont vocation à s'adapter aux projets des enseignants, qu'ils soient scientifique, artistique, sensible, ludique...

Les activités se déroulent au maximum en extérieur, dans les différents espaces du Relais Nature, mais le lieu dispose de salles d'activités qui permettent de proposer des temps pédagogiques abrités. Un espace de restauration est disponible sur place et un service de restauration scolaire peut être proposé aux élèves des écoles rochelaises.

Ce document présente les animations thématiques proposées au Relais Nature.

*Les cycles scolaires sont indiqués à titre d'information. La préparation en amont des visites avec les enseignants nous permet d'adapter au mieux nos propositions au niveau des élèves.

Elles sont indicatives: nos équipes sont disponibles pour créer avec les enseignants une ou plusieurs séances originales, «à la carte», pouvant s'inscrire dans un projet de classe plus global (exemple de projets thématiques déjà réalisés: les monstres, le voyage des animaux, haïku au jardin...)

Les objectifs éducatifs du Relais Nature

🔍 Permettre aux élèves d'acquérir des connaissances, prendre conscience de la richesse de leur environnement, susciter leur curiosité et le questionnement scientifique, développer leur esprit critique face aux problèmes environnementaux ;

💧 Les inciter à prendre une part active dans la protection, la promotion et à l'amélioration de leur environnement, et favoriser l'émergence de comportements responsables ;

🧡 Les sensibiliser aux liens entre bien-être, cadre de vie et santé.



Inscription dans des dispositifs partenariaux

Les activités du Relais Nature s'inscrivent dans les 17 objectifs de Développement Durable (ODD) fixés en 2015 par 195 états membres de l'ONU qui ont adopté le programme de développement durable à l'horizon 2030 intitulé Agenda 2030.

OBJECTIFS DE DÉVELOPPEMENT DURABLE



L'ODD... Késako ?
Découvrez chaque objectif en détail !

Extraits de la charte*

Article 3

L'Éducation Environnementale relève de la responsabilité de tous, éducateurs et éduqués dans la pluralité des points de vue et sans prosélytisme.

Article 4

L'Environnement, concept récent et évolutif, recouvre les relations d'interdépendance entre les êtres humains, leurs pratiques économiques, sociales, culturelles, et les composantes naturelles du milieu.

Article 5

L'éducation environ-nementale, intégrant la complexité, favorise et utilise la diversité: des disciplines (scientifiques et humanistes,...), des approches (ludique, naturaliste, sensible, sensorielle...), des démarches (de découverte, expérimentale, analytique...), des outils d'analyse et de synthèse (lecture du réel, représentation en système, modélisation...)

*Charte du réseau Graine Poitou-Charentes, pour l'éducation à l'environnement

Le Relais Nature est adhérent au GRAINE Poitou-Charentes (Groupe Régional d'Animation et d'Initiation à la Nature et à l'Environnement) et signataire de la charte de la qualité de l'éducation environnementale.

Au niveau local, le Relais Nature est membre du Réseau des Acteurs du Développement Durable de l'Agglomération Rochelaise (RADDDAR) qui regroupe de nombreux partenaires: la Ligue de Protection des Oiseaux, le Muséum d'Histoire Naturelle, l'ECOLE de la Mer, etc.



Organiser son projet et sa venue

L'offre pédagogique du Relais Nature de La Moulinette est ouverte toute l'année à toutes les classes des écoles de La Rochelle et de l'Agglomération rochelaise, du cycle 1 au cycle 4. Tous les enseignants peuvent déposer une demande d'accueil pour leur projet pédagogique dès le mois de mai.

Pour les écoles maternelles et primaires

Une « fiche projet » est envoyée en début d'année scolaire dans chaque école du territoire, pour candidater à un projet l'année suivante. Les enseignants sont invités à compléter cette fiche et à la renvoyer au Relais Nature avant la date indiquée.

Chaque projet reçu est étudié dans le courant du mois de septembre par une commission pédagogique composée d'une conseillère pédagogique de l'Éducation Nationale, de l'élue en charge

de l'Éducation à l'Environnement et de l'équipe du service Transition Écologique et Éducation à l'Environnement de la Ville de La Rochelle, d'agents de l'Agglomération. Les enseignants sont informés par mail de l'acceptation ou du refus de leur candidature. Des informations complémentaires peuvent également être demandées à cette étape, pour préciser certains points du projet. Avec l'acceptation du projet, une date de venue au Relais Nature est proposée.

L'équipe du Relais Nature fait le maximum pour traiter équitablement toutes les candidatures. Toutefois, un nombre de demandes supérieur au nombre de dates disponibles impose cette procédure de sélection. Il ne faut pas hésiter à soumettre une nouvelle candidature l'année suivante.

Pour les collèges et lycées: des ateliers de culture scientifique « à la carte » sont possibles

Les classes de collège, de lycée et de structures spécialisées peuvent également être accueillies au Relais Nature. Nos thématiques et activités sont adaptables à tous les publics et tous les niveaux et peuvent concerner une large variété de sujets (les zones humides, les fonctions et enjeux écologiques et urbains du marais, le carbone bleu...) La séquence pédagogique et les modalités d'accueil seront préparées en amont avec l'équipe du Relais Nature et le ou les enseignants. Contactez-nous par mail en nous précisant votre projet, vos objectifs pédagogiques et vos effectifs (âge, niveau...)



Votre projet, en pratique

Quand peut-on venir avec sa classe ?

Le Relais Nature de La Moulinette est ouvert toute l'année et les animations pédagogiques sont proposées en tenant compte des saisons. Chaque saison – y compris l'hiver – offre une expérience différente de la nature, de sa découverte, son observation et de la compréhension des écosystèmes.

L'équipe du Relais Nature est présente sur le site de 8h30 à 17h30. L'accueil des groupes se fait à partir de 9h30, et le départ est en fonction de votre transport (bus, car scolaire, marche...)

Comment venir ?

Par la ligne Illico 2 du réseau de transport Yélo, en descendant à l'arrêt « 14 juillet ».
Par la ligne Illico 3, en descendant à l'arrêt « Cottes Mailles ».

Combien ça coûte ?

Pour les écoles de la Ville de La Rochelle :

le coût journalier est pris en charge par la Mairie.

Pour les écoles de l'Agglomération :

le coût journalier est pris en charge par l'Agglomération.

Pour les collèges et lycées :

nous contacter.



Votre projet est retenu ?

Avant la venue de votre classe

L'équipe d'animation vous reçoit au Relais Nature afin de préciser avec vous vos attentes et vos objectifs, le niveau de vos élèves, et l'adaptation à des situations particulières. Nous abordons également les détails pratiques: heures d'arrivée et de départ, transport, tenue à prévoir, les éléments à aborder en classe en amont, la commande des repas.

Après la venue de votre classe

Nous vous demandons de nous communiquer une production en fin d'année scolaire en lien avec votre projet au Relais Nature. Cette production peut prendre une forme artistique, scientifique, en volume, en poster... L'ensemble des productions sont exposées lors de nos Portes Ouvertes organisées chaque année pendant les journées du Patrimoine.

Où manger avec les élèves ?

Pour les classes des écoles de La Rochelle :

le déjeuner est préparé au Relais Nature par du personnel de la restauration scolaire de la Ville. La facturation du repas est faite directement aux familles. L'enseignant doit nous fournir la liste des élèves et adultes qui déjeunent au relais nature.

Pour les classes de l'Agglomération :

il est nécessaire apporter son pique-nique. La possibilité est offerte de faire chauffer son repas et de déjeuner en salle.

Notre programmation

Des animations pour tous les âges !

CYCLES 1 À 4

Découvrir les animaux et les plantes de la haie

p 8

Apprendre à observer les oiseaux

p 8

Découvrir la petite faune

p 9

Découvrir la mare et le ruisseau

p 9

Découvrir le jardin des parfums

p 10

Découvrir le potager

p 10

Faire appel à tous ses sens

p 11

À la découverte du Land Art

p 11

CYCLES 2 À 4

À la découverte du marais de Tasdon

p 12

Comprendre les cycles de l'eau

p 13

Comprendre la production, le tri, le recyclage et le réemploi des déchets

p 13

CYCLES 3 À 4

Apprendre à lire un paysage

p 12

Les animaux et le changement climatique

p 12

Comprendre l'effet de serre, le climat et les énergies renouvelables

p 13





À la découverte de la vie animale et végétale

CYCLES 1 À 4 Novembre à février

Découvrir les animaux et les plantes de la haie

Immersion au cœur de la haie champêtre du Relais Nature : les élèves en découvrent la faune et la flore. Ils cherchent des indices de présence animale, reconstituent des chaînes alimentaires. Ils peuvent découvrir également les plantes et les arbres de la haie et comprendre l'importance et les rôles d'une haie sur un

territoire. Une découverte spécifiquement orientée sur la découverte des arbres est également possible.

- Format :** sur le terrain, avec un apport théorique
- Mots clés :** #écosystème #rôle de la haie #diversité



Apprendre à observer les oiseaux

L'hiver est une saison privilégiée pour observer facilement les oiseaux d'eau. Le marais de Tasdon est un site d'hivernage important et les passereaux viennent en nombre s'alimenter à la mangeoire. Les élèves apprennent les caractéristiques d'identification des oiseaux, leur alimentation, l'adaptation à leur milieu de vie. Ils apprennent à manipuler les jumelles et observer à la longue-vue. Certains sujets peuvent être abordés de

manière plus détaillée : les migrations et la géographie, les rapaces diurnes et nocturnes, les pelotes de réjection...

- Format :** sur le terrain, avec un apport théorique
- Mots clés :** #adaptation #nourriture #migration

CYCLES 1 À 4 Septembre à mi-octobre, puis avril à juillet

Découvrir la petite faune

Les élèves recherchent les insectes et petits animaux dans leur milieu naturel (dans les jardins, dans le compost, dans la prairie...), les capturent et apprennent à les reconnaître à l'aide de critères d'identification. Ils découvrent leur diversité, leurs particularités physiques, leur importance dans notre environnement. Ils peuvent réaliser des dessins scientifiques, utiliser du matériel tel que les parapluies japonais, les filets à papillons, les loupes binoculaires... Des séances sur certaines espèces spécifiques sont possibles (et d'autres sont à inventer !):

- > les araignées : mode de vie, techniques de chasse, toiles... On apprend aussi à dépasser ses peurs.
- > les escargots : déplacement, alimentation, reproduction...
- > les abeilles et la pollinisation : les élèves observent sur le terrain en tenue d'apiculteur l'organisation de la ruche, l'importance des abeilles et des autres pollinisateurs dans la nature.

- Format :** sur le terrain, avec un apport théorique
- Mots clés :** #biodiversité #morphologie #dépassement de soi

CYCLES 1 À 4 Avril à juillet

Découvrir la mare et le ruisseau

Les élèves participent à la découverte active de la diversité de la faune aquatique (amphibiens, insectes...). Lorsque c'est possible, ils essaient de pêcher à l'aide de troubleaux. Ils se livrent à un travail d'identification, au dessin d'observation, approfondissent leurs connaissances sur la biologie, la respiration, la reproduction et les métamorphoses... Les élèves découvrent aussi la flore des zones humides et ses différents rôles et apprennent l'importance des mares pour la biodiversité.

- Format :** sur le terrain, avec un apport théorique
- Mots clés :** #pêche #métamorphose #trame bleue #statut de protection





À la découverte des jardins : comprendre le cycle de vie des plantes et le rôle des auxiliaires de jardin

CYCLES 1 À 4 Septembre à novembre, puis mars à juin

Découvrir le jardin des parfums

Les élèves découvrent le jardin de plantes aromatiques, qui sollicite tous les sens. Ils découvrent de nouvelles saveurs, des odeurs, des formes. Cette visite permet d'aborder les différentes cultures alimentaires dans le monde. Les élèves peuvent confectionner des tisanes, des sablés, réaliser un parfum...

Format : sur le terrain, avec de la manipulation

Mots clés : #cuisine #saveur #parfums

Découvrir le potager

Le Relais Nature dispose d'un très beau potager bio cultivé en permaculture. Les élèves peuvent s'initier aux différents travaux du jardinier, avec des outils adaptés. Ils découvrent les fruits et légumes de saison, le cycle de la plante et les bonnes pratiques pour un jardin vivant. Ils peuvent goûter les produits du jardin et partir à la rencontre des animaux auxiliaires du potager.

Format : sur le terrain, avec manipulation

Mots clés : #alimentation #permaculture #saisons #auxiliaires



Pour un éveil sensoriel et artistique

CYCLES 1 À 4 Septembre à novembre, puis mars à juin

Faire appel à tous ses sens

Les différents espaces du Relais Nature peuvent se découvrir par tous nos sens. À l'occasion d'une séance préparée en amont, les élèves viennent vivre des expériences sensorielles dans des ateliers ludiques et immersifs : goûter à l'aveugle, marcher pied nus, toucher des textures inconnues, écouter les bruits de la nature.

Format : sur le terrain, avec de la manipulation

Mots clés : #sensation #corporel

À la découverte du Land Art

Les enfants s'initient aux techniques du Land Art sur le terrain en utilisant différents matériaux (argile, végétaux, pierres...) et en expérimentant différentes techniques (empilement, en volume, aérien...) pour créer des œuvres éphémères dans la nature.

Format : sur le terrain, avec de la manipulation

Mots clés : #matières #expérimentation #créations





Découvrir son environnement, se sensibiliser au développement durable et à la transition écologique

CYCLES 2 À 4 Novembre à avril

À la découverte du marais de Tasdon

Le marais de Tasdon est un ancien marais salant récemment « renaturé ». Cette zone humide habite une faune et une flore locales riches et offre diverses pistes à explorer avec la classe : petite faune, flore locale, oiseaux d'eau, écosystème d'une zone humide... De nombreux aménagements sont à découvrir et permettent des observations privilégiées. On peut envisager un jeu de piste ou une course course d'orientation.

Format : sur le terrain **Mots clés :** #zone humide #aménagement

CYCLES 3 À 4 Novembre à avril

Apprendre à lire un paysage

Les élèves sont invités à découvrir la diversité des paysages : prendre en compte le patrimoine bâti, repérer les haies, les champs environnants. Par l'observation, l'interprétation, le dessin, un jeu de piste, on apprend à se repérer et à comprendre la façon dont l'espace est organisé. Des activités art et nature permettent une approche sensible du paysage.

Format : sur le terrain
Mots clés : #paysage #aménagement

Les animaux et le changement climatique

Grand jeu au cours duquel les élèves découvrent la biologie d'espèces animales locales déjà impactées par le changement climatique dans notre département (comme le lézard ocellé, le gravelot à collier interrompu...). Les élèves découvrent les conséquences sur leur survie. Une réflexion est menée sur les façons de réduire notre impact environnemental dans nos gestes de tous les jours.

Format : approche théorique et pratique
Mots clés : #biodiversité #changement climatique



CYCLES 3 À 4 Novembre à février

Comprendre l'effet de serre, le climat et les énergies renouvelables

Lors d'ateliers ludiques, participatifs et scientifiques, les notions d'effet de serre et de changement climatique sont abordées. Les élèves enrichissent leurs connaissances et réfléchissent à des solutions possibles au quotidien.

Format : approche théorique et pratique
Mots clés : #science #transition écologique #adaptation



CYCLES 2 À 4 Novembre à février

Comprendre les cycles de l'eau

La thématique de l'eau est abordée suivant deux approches : le cycle de l'eau naturel et le cycle de l'eau domestique.

- le cycle de l'eau naturel : à travers de nombreuses expériences et d'observations sur le terrain, les élèves comprennent le cycle de l'eau dans la nature et la fragilité des milieux aquatiques.
- le cycle de l'eau domestique : en partant de leurs représentations initiales puis d'expériences sur le terrain, les élèves apprennent la complexité des réseaux d'eau domestique, la fabrication de l'eau potable et la gestion des eaux sales.

Format : approches théorique, pratique, expérimentale
Mots clés : #pollution #économie d'eau #gestion de l'eau #ressource



Comprendre la production, le tri, le recyclage et le réemploi des déchets

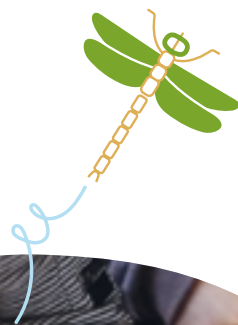
De quelles matières premières sont faits de nos objets ? que deviennent ces objets une fois mis dans les bacs de tri ? comment sont valorisés les matériaux, les emballages et surtout, comment réduire leur volume ? Ces questions, et bien d'autres, sont abordées par la manipulation d'objets et d'emballages du quotidien, en créant un centre de tri, en réfléchissant à la transformation possible des matériaux et en fabriquant de nouveaux objets et de nouveaux usages alternatifs.

Format: en pratique, par le bricolage

Mots clés: #matières premières

#consommation

#solutions alternatives



Le Relais Nature propose tout au long de l'année de nombreux rendez-vous pour tous les publics.

Il ouvre régulièrement ses portes lors de journées Portes Ouvertes et organise des ateliers pour les familles. Il participe également à plusieurs événements nationaux tels que Rendez-vous aux jardins, la Nuit de la Chouette ou encore la Journée mondiale des zones humides.

Par ailleurs, le Relais Nature accueille les enfants de CM1, CM2 et 6^e dans le cadre d'un accueil de loisirs organisé pendant les vacances d'avril et de juillet, leur offrant une immersion ludique et éducative au cœur de la nature.

Plus d'Informations:

www.larochelle.fr

Sur les réseaux    

@relais.nature@ville-larochelle.fr

05.46.31.88.63

Relais nature de La Moulinette
Zone des Cottes-Mailles, 17440 Aytré





L'équipe du Relais Nature accompagne les enseignants de la maternelle au lycée dans le développement d'un projet d'éducation à l'environnement en lien avec les programmes scolaires.