

EXTRAIT DU REGISTRE DES DELIBERATIONS DU CONSEIL MUNICIPAL

Séance du 3 octobre 2022

Le Conseil municipal de la Ville de La Rochelle, convoqué le 27 septembre 2022, s'est réuni le 3 octobre 2022 dans la salle dédiée à l'Hôtel de Ville.

Sous la présidence de M. Jean-François FOUNTAINE, Maire

Autres membres présents : Mme Catherine LÉONIDAS, Mme Catherine BENGUIGUI, M. Christophe BERTAUD, Mme Martine MADELAINE, M. Dominique GUEGO, Mme Marielle JAY, Mme Chantal VETTER, M. Thibault GUIRAUD, Mme Danièle CARLIER-MISRAHI, M. Olivier PRENTOUT, M. Pascal DAUNIT, Mme Eugénie TÊTENOIRE, M. Sylvain DARDENNE, Mme Anna-Maria SPANO, Adjoint

Mme Marylise FLEURET-PAGNOUX, M. Michel RAPHEL, M. Michel SABATIER, M. Gérard DUBOIS, M. Michel TILLAUD, Mme Chantal MURAT, M. El Abbes SEBBAR, M. Pascal SABOURIN, Mme Josée BROSSARD, Mme Séverine LACOSTE, Mme Mathilde ROUSSEL, Mme Jamila MÂAMERI, Mme Gwendoline NEVERS, M. Jean-Claude COSSET (à la motion et à partir de la 3^{ème} question), M. Olivier GAUVIN, Mme Catherine BORDE-WOHMANN, M. Franck COUPEAU, Mme Aya KOFFI, Mme Tiffany VRIGNAUD, M. Jean-Marc SOUBESE, Mme Carol GUIGARD, M. Thierry TOUGERON, Mme Séverine AOUACH-BAVEREL, Mme Céline JACOB, M. Didier GAUCHET, Mme Lucille BLAY, Conseillers municipaux

Etaient excusés : M. Tarik AZOUAGH (pouvoir à Mme SPANO), Mme Marie NÉDELLEC (pouvoir à Mme LACOSTE), M. Gérard BLANCHARD (pouvoir à M. FOUNTAINE), Mme Delphine CHARIER (pouvoir à Mme LÉONIDAS), M. Jean-Claude COSSET (de la 1^{ère} à la 2^{ème} question), Mme Nadège DESIR (pouvoir à M. TILLAUD), M. Eric PASQUIER (pouvoir à Mme GUIGARD), Mme Océane MARIEL (pouvoir à M. SOUBESE), M. Jo BROCHET (pouvoir à Mme BORDE-WOHMANN)

Secrétaires de Séance : M. DARDENNE et Mme BLAY

n° 12

SERVITUDE DE PASSAGE AU PROFIT D'ENEDIS. AMELIORATION DE LA QUALITE DE LA DESSERTE ET DE L'ALIMENTATION EN ELECTRICITE. AVENUE DE DUBLIN. PARCELLE BP 002.

Rapporteur : M. GUEGO

Autorisation de signer une convention de servitude au profit d'ENEDIS avenue de Dublin, sur la parcelle BP 002 faisant partie du domaine public de la Ville, dans le cadre de l'amélioration de la qualité de desserte et d'alimentation électrique.

Vu le Code Général des Collectivités Territoriales, et notamment les articles L 2241-1 à L 2241-7,

Vu le Code Général de la Propriété des Personnes Publiques, et notamment les articles L 2111-1 et suivants, L 2122-4, L 2123-1 et L 2131-1,

Vu le contrat de concession de distribution publique d'énergie et "Renforcement et raccordements au réseau concédé",

Considérant que ENEDIS est amenée à réaliser des travaux d'amélioration de la desserte et de l'alimentation électrique avenue de Dublin à La Rochelle,

Considérant que deux canalisations doivent être installées sur la parcelle cadastrée BP 002, avenue de Dublin (bande de 3 m x 30 m) faisant partie du domaine public de la Ville de La Rochelle, ENEDIS sollicite la Commune pour la publication d'un acte de servitude,

L'ensemble de cette servitude est accordé à titre gratuit.

Une convention entre ENEDIS et la Ville de La Rochelle est proposée afin :

- d'autoriser ENEDIS à pénétrer sur cette parcelle dans le cadre de sa mission de concessionnaire du réseau de distribution publique d'électricité,
- d'autoriser ENEDIS à établir à demeure ses ouvrages.

Un acte authentique réitérant cette constitution de servitudes sera ensuite établi par notaire, aux frais d'ENEDIS.

En conséquence, il est proposé au Conseil municipal, en accord avec la Commission n° 1 (Administration générale et Cadre de vie) réunie le 28 septembre 2022 :

- d'approuver les dispositions de la convention ci-annexée,
- d'autoriser M. le Maire ou son représentant à signer la convention ci-annexée, y compris l'acte authentique réitérant, devant notaire, la constitution de cette servitude, et tous les actes y afférents.

CES DISPOSITIONS, MISES AUX VOIX, SONT ADOPTEES A L'UNANIMITE DES SUFFRAGES EXPRIMES.

Membres en exercice : 49

Nombre de membres présents : 41

Nombre de membres ayant donné procuration : 8

Nombre de votants : 49

Abstention : 0

Suffrages exprimés : 49

Votes pour : 49

Vote contre : 0

P. Le Maire et par délégation,
La Première Adjointe
Catherine LÉONIDAS



Signé électroniquement

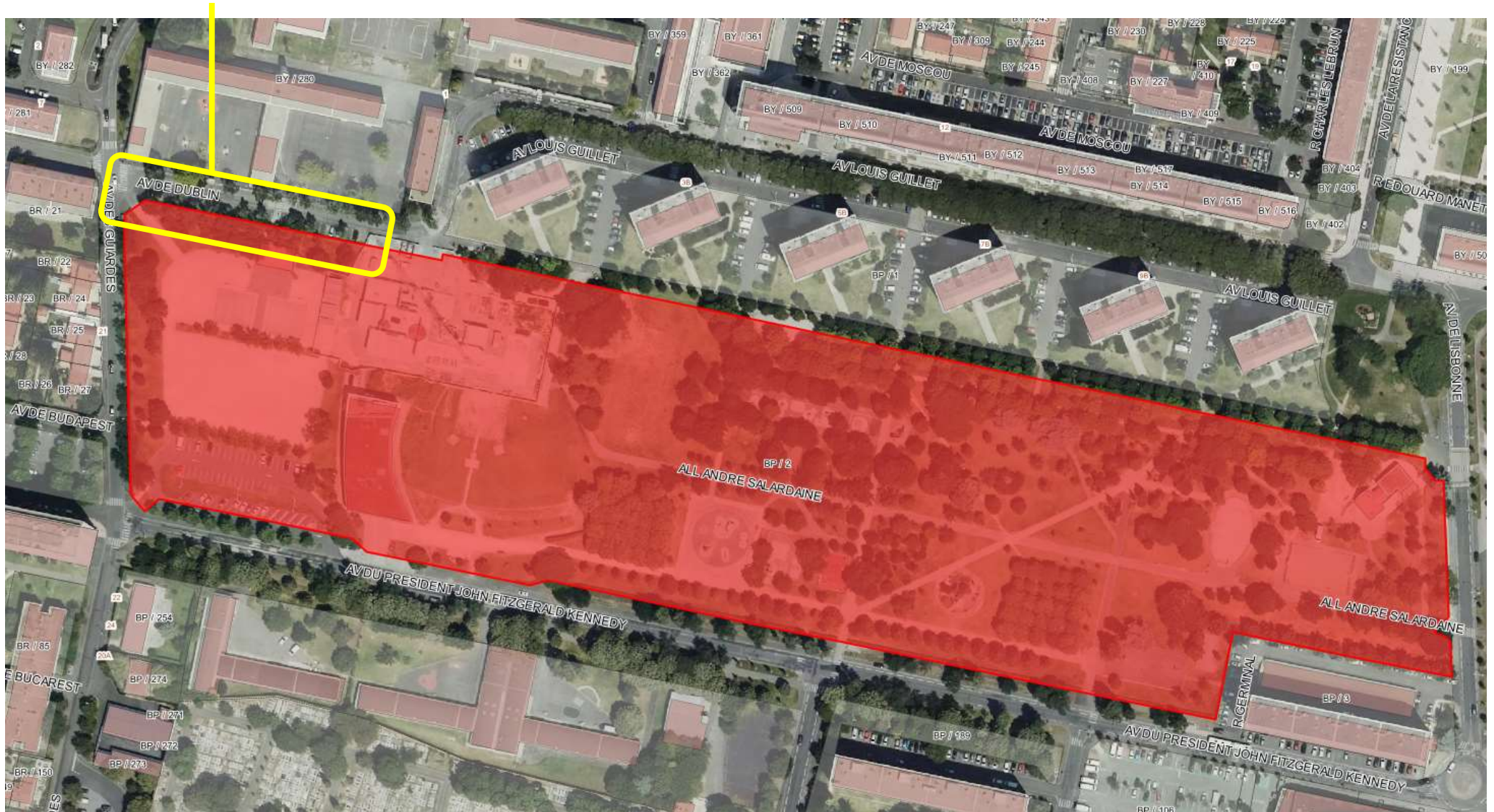
Délais et voies de recours

La présente délibération peut faire l'objet d'un recours contentieux devant le Tribunal Administratif de Poitiers dans le délai de deux mois suivant la publication et/ou la notification. Le recours peut également être déposé sur l'application internet Télérecours citoyens à l'adresse suivante : www.telerecours.fr. La délibération peut également faire l'objet d'un recours administratif auprès du Maire dans le même délai ; en cas de réponse négative ou en cas d'absence de réponse dans un délai de deux mois, le demandeur dispose d'un nouveau délai de deux mois pour introduire un recours contentieux.

Parcelle BP 002 – Avenue de Dublin

Envoyé en préfecture le 13/10/2022
Reçu en préfecture le 13/10/2022
Publié le 13/10/2022
ID : 017-211703004-20221003-DCM031022_12-DE

Zone des travaux



CONVENTION DE SERVITUDES

Commune de : La Rochelle

Département : CHARENTE MARITIME

Une ligne électrique souterraine : 20 000 Volts

N° d'affaire Enedis : DC27/029612 Raccordement HTA - ARCHIVES OLGA STE AFR

Chargé d'affaire Enedis : FAYE Virginie

Entre les soussignés :

Enedis, SA à directoire et à conseil de surveillance au capital de 270 037 000 € euros, dont le siège social est Tour Enedis 34 place des Corolles, 92079 PARIS LA DEFENSE Cedex, immatriculée au RCS de Nanterre sous le numéro 444 608 442- TVA intracommunautaire FR 66444608442, représentée par Le Directeur Régional Poitou Charentes 8 Rue Marcel Paul 86000 à Poitiers, dûment habilité à cet effet,

désignée ci-après par " Enedis "

d'une part,

Et

Nom *: **COMMUNE DE LA ROCHELLE représenté(e) par M Le Maire Jean-François FOUNTAINE, dûment habilité(e) à cet effet**

Demeurant à : **MAIRIE 0000 PL DE L HOTEL DE VILLE, 17000 LA ROCHELLE**

Téléphone :

Né(e) à :

Agissant en qualité **Propriétaire** des bâtiments et terrains ci-après indiqués

(*) Si le propriétaire est une société, une association, un GFA, indiquer la société, l'association, représentée par M ou Mme suivi de l'adresse de la société ou association.

(*) Si le propriétaire est une commune ou un département, indiquer « représenté(e) par son Maire ou son président ayant reçu tous pouvoirs à l'effet des présentes par décision du Conseil Municipal ou du Conseil Général en date du....

désigné ci-après par « le propriétaire »

d'autre part,

Il a été exposé ce qui suit :

Le propriétaire déclare que la parcelle ci-après lui appartient :

Commune	Prefixe	Section	Numéro de parcelle	Lieux-dits	Nature éventuelle des sols et cultures (Cultures légumières, prairies, pacage, bois, forêt ...)
La Rochelle		BP	0002	9003 PDT JF KENNEDY	

Le propriétaire déclare en outre, conformément aux articles R.323-1 à D.323-16 du Code de l'Energie, que la parcelle, ci-dessus désignée est actuellement (*) :

- non exploitée(s)
- exploitée(s) par-lui même
- exploitée(s) par

qui sera indemnisé directement par Enedis en vertu desdits articles décret s'il l'exploite lors de la construction de la(les) lignes électrique(s) souterraine(s). Si à cette date ce dernier a abandonné l'exploitation, l'indemnité sera payée à son successeur.

(* ne concerne que les parcelles boisées ou forestières et les terrains agricoles)

Les parties, vu les droits conférés aux concessionnaires des ouvrages de distribution d'électricité par les articles L.323-4 à L.323-9 et les articles R.323-1 à D.323-16 du Code de l'Energie, vu le décret n° 67-886 du 6 octobre 1967, vu les protocoles d'accord conclus entre la profession agricole et Enedis et à titre de reconnaissance de ces droits, sont convenues de ce qui suit :

ARTICLE 1 - Droits de servitudes consentis à Enedis

Après avoir pris connaissance du tracé des ouvrages, mentionnés ci-dessous, sur la parcelle, ci-dessus désignée, le propriétaire reconnaît à Enedis, que cette propriété soit close ou non, bâtie ou non, les droits suivants :

1.1/ Etablir à demeure dans une bande de 3 mètre(s) de large, 2 canalisation(s) souterraine(s) sur une longueur totale d'environ 30 mètres ainsi que ses accessoires.

1.2/ Etablir si besoin des bornes de repérage.

1.3/ Sans coffret

1.4/ Effectuer l'élagage, l'enlèvement, l'abattage ou le dessouchage de toutes plantations, branches ou arbres, qui se trouvant à proximité de l'emplacement des ouvrages, gênent leur pose ou pourraient par leur mouvement, chute ou croissance occasionner des dommages aux ouvrages, étant précisé que Enedis pourra confier ces travaux au propriétaire, si ce dernier le demande et s'engage à respecter la réglementation en vigueur.

1.5/ Utiliser les ouvrages désignés ci-dessus et réaliser toutes les opérations nécessaires pour les besoins du service public de la distribution d'électricité (renforcement, raccordement, etc).

Par voie de conséquence, Enedis pourra faire pénétrer sur la propriété ses agents ou ceux des entrepreneurs dûment accrédités par lui en vue de la construction, la surveillance, l'entretien, la réparation, le remplacement et la rénovation des ouvrages ainsi établis.

Enedis veille à laisser la/les parcelle(s) concernée(s) dans un état similaire à celui qui existait avant son/intervention(s).

Le propriétaire sera préalablement averti des interventions, sauf en cas d'urgence.

ARTICLE 2 - Droits et obligations du propriétaire

Le propriétaire conserve la propriété et la jouissance des parcelles mais renonce à demander pour quelque motif que ce soit l'enlèvement ou la modification des ouvrages désignés à l'article 1er.

Le propriétaire s'interdit toutefois, dans l'emprise des ouvrages définis à l'article 1er, de faire aucune modification du profil des terrains, aucune plantation d'arbres ou d'arbustes, aucune culture et plus généralement aucun travail ou construction qui soit

préjudiciable à l'établissement, l'entretien, l'exploitation et la solidité des ouvrages.
Le propriétaire s'interdit également de porter atteinte à la sécurité desdits ouvrages.

Il pourra toutefois :

- élever des constructions et/ou effectuer des plantations à proximité des ouvrages électriques à condition de respecter entre lesdites constructions et/ou plantations et l'ouvrage(les ouvrages) visé(s) à l'article 1er, les distances de protection prescrites par la réglementation en vigueur
- planter des arbres de part et d'autre des lignes électriques souterraines à condition que la base du fût soit à une distance supérieure à deux mètres des ouvrages.

ARTICLE 3 - Indemnités

3.1/ A titre de compensation forfaitaire et définitive des préjudices spéciaux de toute nature résultant de l'exercice des droits reconnus à l'article 1er, Enedis s'engage à verser lors de l'établissement de l'acte notarié prévu à l'article 7 ci-après :

- au propriétaire qui accepte, une indemnité unique et forfaitaire de zéro euro (€).
- Le cas échéant, à l'exploitant qui accepte, une indemnité unique et forfaitaire de zéro euro (€).

Dans le cas des terrains agricoles, cette indemnité sera évaluée sur la base des protocoles agricoles¹ conclus entre la profession agricole et Enedis, en vigueur à la date de signature de la présente convention.

3.2/ Par ailleurs, les dégâts qui pourraient être causés aux cultures, bois, forêts et aux biens à l'occasion de la construction, la surveillance, l'entretien, la réparation, le remplacement et la rénovation des ouvrages (à l'exception des abattages et élagages d'arbres indemnisés au titre du paragraphe 3.1) feront l'objet d'une indemnité versée suivant la nature du dommage, soit au propriétaire soit à l'exploitant, fixée à l'amiable, ou à défaut d'accord par le tribunal compétent.

¹ Protocoles "dommages permanents" et "dommages instantanés" relatifs à l'implantation et aux travaux des lignes électriques aériennes et souterraines sit uées en terrains agricoles

ARTICLE 4 - Responsabilité

Enedis prendra à sa charge tous les dommages accidentels directs et indirects qui résulteraient de son occupation et/ou de ses interventions, causés par son fait ou par ses installations.

Les dégâts seront évalués à l'amiable. Au cas où les parties ne s'entendraient pas sur le quantum de l'indemnité, celle-ci sera fixée par le tribunal compétent du lieu de situation de l'immeuble.

ARTICLE 5- Litiges

Dans le cas de litiges survenant entre les parties pour l'interprétation ou l'exécution de la présente convention, les parties conviennent de rechercher un règlement amiable. A défaut d'accord, les litiges seront soumis au tribunal compétent du lieu de situation des parcelles.

ARTICLE 6 - Entrée en vigueur

La présente convention prend effet à compter de la date de signature par les parties. Elle est conclue pour la durée des ouvrages dont il est question à l'article 1er ou de tous autres ouvrages qui pourraient leur être substitués sur l'emprise des ouvrages existants ou le cas échéant, avec une emprise moindre.

En égard aux impératifs de la distribution publique, le propriétaire autorise Enedis à commencer les travaux dès sa signature si nécessaire.

ARTICLE 7 - Formalités

La présente convention ayant pour objet de conférer à Enedis des droits plus étendus que ceux prévus par l'article L323-4 du Code de l'Energie, pourra être authentifiée, en vue de sa publication au service de la Publicité Foncière, par acte notarié, les frais dudit acte restant à la charge d'Enedis.

Elle vaut, dès sa signature par le propriétaire, autorisation d'implanter l'ouvrage décrit à l'article 1er.

Nonobstant ce qui précède, le propriétaire s'engage, dès maintenant, à porter la présente convention à la connaissance des personnes, qui ont ou qui acquièrent des droits sur la parcelle traversée par les ouvrages, notamment en cas de transfert de propriété ou de changement de locataire.

Il s'engage, en outre, à faire reporter dans tout acte relatif à la parcelle concernée, par les ouvrages électriques définis à l'article 1er, les termes de la présente convention.

Fait en QUATRE ORIGINAUX et passé à.....

Le.....

Nom Prénom	Signature
COMMUNE DE LA ROCHELLE représenté(e) par M Le Maire Jean-François FOUNTAINE, dûment habilité(e) à cet effet	

- (1) Faire précéder la signature de la mention manuscrite "LU et APPROUVE"
- (2) Parapher les pages de la convention et signer les plans

Cadre réservé à Enedis

A....., le

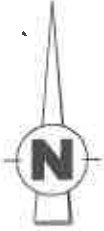
PLAN DE DECOUPAGE DES FOLIOS

ECH : 1/1000

DATE :/...../.....

SIGNATURE :

SECTION: BP





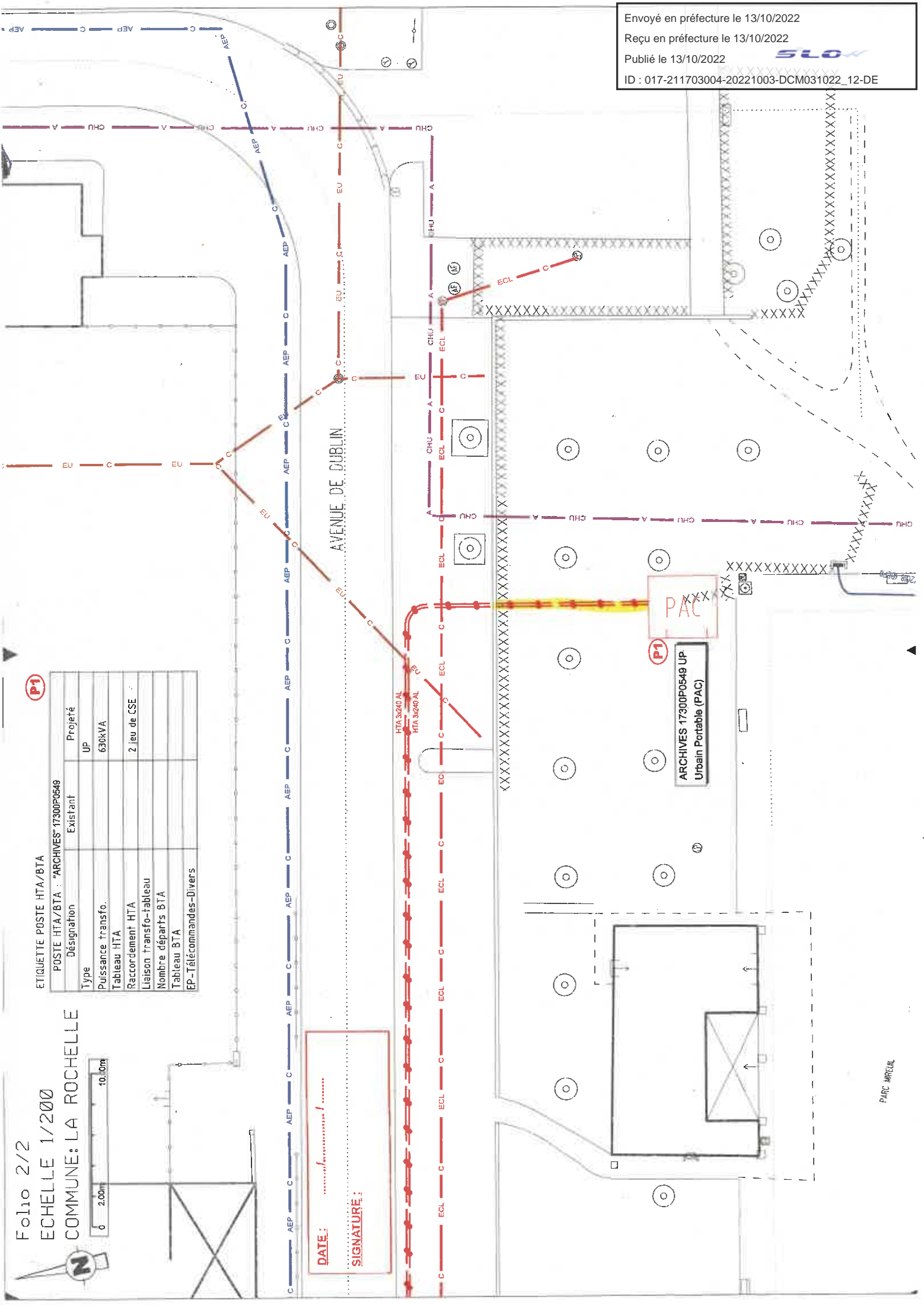
ETIQUETTE POSTE HTA/BTA
 POSTE HTA/BTA : "ARCHIVES" 17300P0549

Type	Désignation	Existant	Projeté
Puissance transfo.	Tableau HTA	UP	630kVA
Raccordement HTA	Liaison transfo-Tableau		2 jeu de CSE
Nombre départs BTA	Tableau BTA		
EP-Télécommandes-Divers			

P1

DATE:
 SIGNATURE:

Envoyé en préfecture le 13/10/2022
 Reçu en préfecture le 13/10/2022
 Publié le 13/10/2022
 ID : 017-211703004-20221003-DCM031022_12-DE



PAC
 P1
 ARCHIVES 17300P0549 Up
 Urbain Portable (PAC)

PARC MIREUX

Envoyé en préfecture le 13/10/2022

Reçu en préfecture le 13/10/2022

Publié le 13/10/2022

SLOW

ID : 017-211703004-20221003-DCM031022_12-DE

DIRECTION GENERALE ADJOINTE
 ECOLOGIE URBAINE
 ET SERVICES TECHNIQUES

ADMINISTRATION DES SERVICES TECHNIQUES
 8 Place Jean Baptiste Marcet
 B.P. 1541 - 17086 LA ROCHELLE Cedex 2

CONVENTION DE SERVITUDE

Remarques et prescriptions des services

Interlocuteur : ALLEZ ET CIE – Monsieur Denis CARRERAS

Pour le concessionnaire : ENEDIS

Rue : avenue de Dublin

Parcelle cadastrée : BP 002

Dimension ouvrage : 3 m x 30 m (2 canalisations)

SERVICE	AVIS
AFFAIRES IMMOBILIERES	Domaine public. RAS
URBANISME	PC 17300 19 152 pour les Archives Municipales. RAS
VOIRIE PROTECTION DU LITTORAL	Avis favorable avec prescriptions consultables auprès d'ENEDIS dans le dossier Réf : Raccordement HTA - ARCHIVES OLGA STE AFR - DC27/029612
AMENAGEMENT ET CONSTRUCTION	RAS
ESPACES VERTS	RAS pour les E.V. Toute dégradation sera à la charge de l'opérateur si constatée.
NATURE ET PAYSAGE	Vigilance en phase chantier sur la protection du tronc des arbres et des racines.