

QUALITÉ DE L'AIR INTÉRIEUR

Améliorer la qualité de l'air dans les écoles de La Rochelle

ICI, ON AGIT

LES BONS RÉFLEXES À ADOPTER DANS MON ÉTABLISSEMENT

1) ASSUREZ-VOUS QU'AUCUN OBSTACLE N'ENTRAVE L'OUVERTURE DES FENÊTRES ET ÉVITEZ D'UTILISER LES APPUIS DE FENÊTRE POUR ENTREPOSER DU MATÉRIEL

2) ÉVITEZ LES SOURCES DE POLLUANTS DANS LES SALLES DE CLASSE

- On sait que certains produits courants sont à l'origine de pollution intérieure, évitez leur usage (désodorisants, peintures avec solvants, etc.) et privilégiez les produits les moins émissifs (produits d'entretien...).

- Si vous le pouvez, privilégiez le rangement du matériel pédagogique et d'entretien dans un local dédié à l'extérieur de la salle de classe et des dortoirs

3) PENSEZ À AÉRER

Les établissements scolaires de la Rochelle ne sont généralement pas équipés de dispositif de ventilation mécanique. Le renouvellement d'air dans les locaux ne peut donc se faire que par l'ouverture des portes et fenêtres. Dans cette situation, nous proposons les conseils suivants :

Aérer le matin avant l'arrivée des enfants permet d'évacuer les polluants accumulés pendant la nuit. C'est encore plus important le lundi matin ou après des vacances scolaires. L'étude IMPACTAIR a mis en évidence que 10 minutes d'aération avant la classe permettent de réduire de 60% la concentration de formaldéhyde dans la pièce.

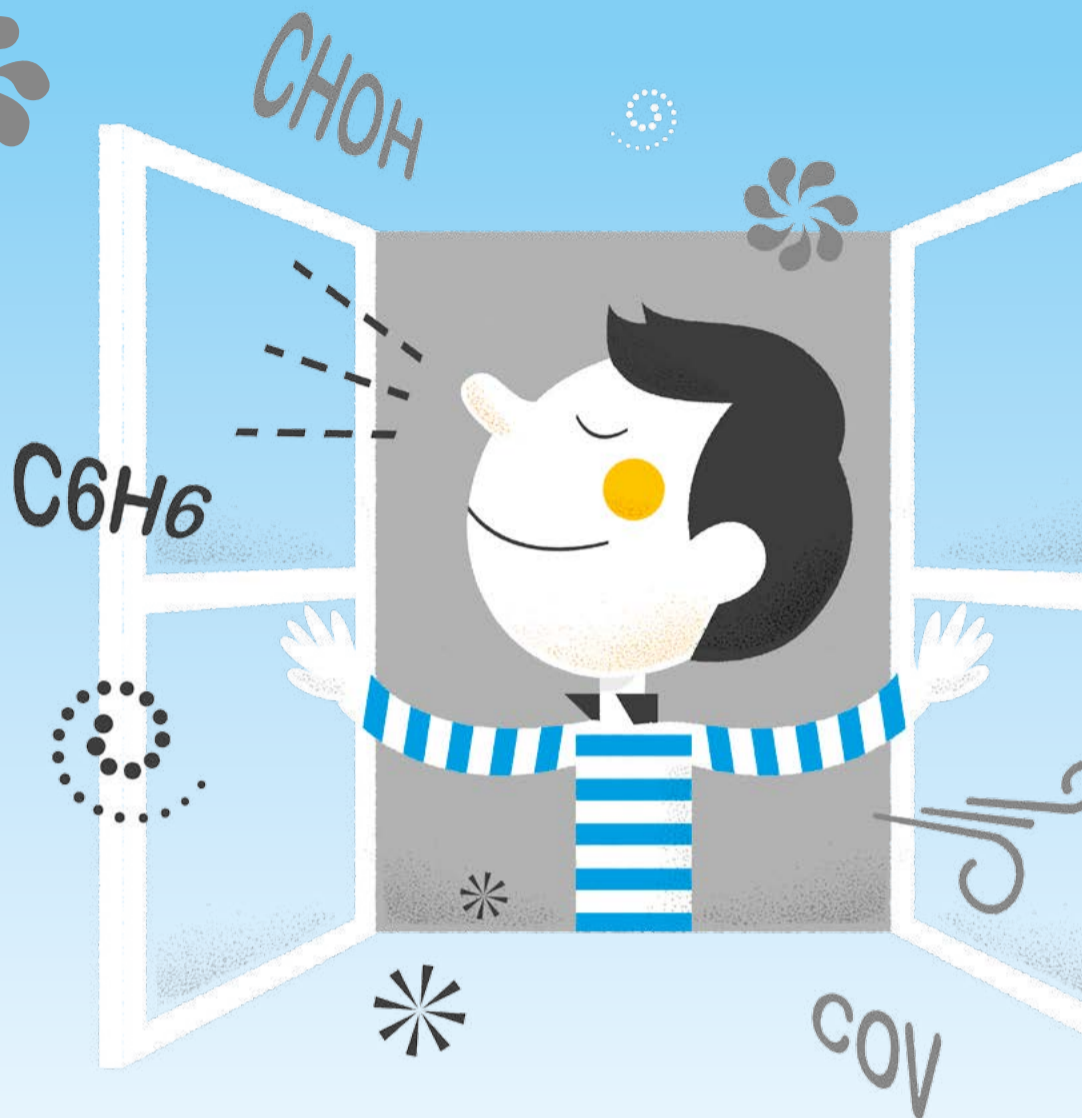
Le bon geste à adopter est aussi d'aérer régulièrement au cours de la journée sur des périodes courtes. Idéalement 5 minutes toutes les 30 minutes.

Pour une aération efficace, il faut privilégier une circulation d'air traversante, c'est-à-dire par exemple ouvrir fenêtres et porte opposée pour renouveler l'air dans toute la pièce.

Lors des activités pédagogiques telles que peintures, dessin, collage etc. les enfants respirent immédiatement les polluants car ils sont très proches des sources émissives, c'est pourquoi il convient d'aérer pendant ces activités.

Lorsque la classe est terminée, laisser de préférence les portes intérieures ouvertes afin de faciliter la circulation de l'air.

A chaque classe son rythme : nous suggérons que chaque enseignant établisse son plan d'aération adapté au rythme de la classe et de son emploi du temps. L'utilisation d'un indicateur lumineux de confinement peut aider à le construire.



COMBATTRE QUELQUES IDEES REÇUES

« ON NE PEUT PAS AÉRER ET FAIRE DES ÉCONOMIES D'ÉNERGIE, CE SONT DEUX OBJECTIFS INCOMPATIBLES ! »

FAUX En période hivernale, on a tendance à moins ouvrir les fenêtres. Pourtant confort thermique et renouvellement d'air ne sont pas nécessairement incompatibles. En effet, une dizaine de minutes d'aération en grand suffisent à renouveler l'air sans déperditions de chaleur trop importantes.

« EN OUVRANT LES FENÊTRES, C'EST PIRE, ON SE RETROUVE AVEC DES POLLUANTS DE L'AIR EXTÉRIEUR »

FAUX Nous savons désormais que l'air est souvent plus pollué à l'intérieur qu'à l'extérieur, notamment parce qu'il y a une faible circulation de l'air et une faible dispersion des polluants. C'est la raison pour laquelle l'aération est indispensable pour évacuer principalement les polluants gazeux. Agir sur les sources extérieures de pollution et éviter que des bâtiments sensibles y soient exposés relèvent d'autres actions que la Ville et d'autres collectivités doivent mettre en place. Mais il est important de retenir que, en dehors de cas très spécifiques ou extrême de pollution extérieure (pas de cas notoire sur le patrimoine Ville de la Rochelle), l'air qui sort de la pièce est généralement plus vicié que l'air qui pourrait rentrer.

Dans les rares cas de pics de pollution, des consignes spécifiques peuvent être données selon les polluants en cause.

Nos partenaires:

