

N° 138
MAI
2021

LA ROCHELLE

LE JOURNAL

Un été au grand air



P. 6
Le Mois
des Mémoires



P. 18
L'histoire irrigue
les jardins
familiaux



P. 30
Rencontre avec
Nina Métayer

larochelle.fr

LA
ROCHELLE

GRAND ANGLE
UN ÉTÉ
AU GRAND AIRwww.larochelle.frN° 138
MAI
2021

Retrouvez-nous sur le site

larochelle.fr

sur Instagram et sur le Facebook La Rochelle Ensemble

Directeur de la publication : Jean-François Fontaine
Rédactrices en Chef : Judith Provencher
et Marina Belavoïr**Secrétaire de rédaction :** Leslie Gauvin**Photographe :** Julien Chauvet**Illustration Grand Angle :** Florie-Lise Saliou
Ont participé à ce numéro : Elian Da Silva Monteiro,
Philippe Guerry, Pierre Labardant,
Maud Parnaudeau, Yann Vrignaud.**Maquette et mise en pages :** RC2C**Impression :** Imprimerie Rochelaise**Dépôt légal :** 2^e trimestre 2021**Tirage :** 48 431 exemplaires

n° ISSN 1140-6283

La Rochelle - Le Journal est édité par
le Service Communication de la Mairie de La Rochelle
BP 1541-17 086 La Rochelle CEDEX 02
Tél. : 05 46 51 50 17
www.larochelle.fr

/ SOMMAIRE /

P 4 RETOUR EN IMAGES**P 5 À 8 LES ACTUALITÉS**Villa Fort-Louis, ouverte sur le monde
Un Mois des Mémoires sur un socle de vérités
Une nouvelle ère pour nos déchets**P 9 COMMENT ÇA MARCHE**

La biodiversité au coeur de la ville

P 10 ET 11 MIEUX CONNAÎTRE

Les agents de développement locaux

P 12 ET 13 QUARTIERS

La Pallice, un programme dédié

P 14 À 17 GRAND ANGLE

Un été au grand air

P 18 UNE PAGE D'HISTOIRE

L'histoire irrigue les jardins familiaux

P 19 CURIOSITÉDans la rue des 4 fenêtres : des sirènes et des
Gentilshommes**P 20 ET 21 NOUS, VOUS, ILS**Olivia Wattinne, quitter le quai pour
suivre son étoile
Jean-Pierre Heintz, témoin du monde

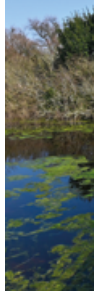
5



19

**P 22 À 25 DÉCOUVRIR**Parcs et jardins, les Rendez-vous « verts »
Un marais pour les oiseaux
En route pour les Jeux
La Rochelle, ma ville, mon quartier**P 26 LIBRE EXPRESSION****P 27 À 29 ON SORT****P 30 ET 31 RENCONTRE AVEC**

Nina Métayer



ÉDITO



“ La Rochelle continue de s’adapter, de soutenir les acteurs fragilisés et s’organise pour reprendre une vie normale dès que possible. ”

Jean-François FOUNTAINE,
Maire de La Rochelle



En ce printemps 2021, je souhaite saluer le travail réalisé par les personnels soignants, les agents du service public et l’ensemble des personnes qui participent à l’accélération du processus de vaccination. Ils s’investissent tous sans compter pour vaincre le virus et nous permettre de retrouver un quotidien empreint de sourires et de moments partagés.

La vie continue à La Rochelle et nous ne perdons pas de vue les engagements pris en faveur de l’environnement et les objectifs que nous poursuivons dans le cadre de notre démarche « La Rochelle Territoire Zéro Carbone ». Jusqu’en septembre, les événements organisés dans le cadre du « Printemps de l’Océan » seront une opportunité pour tous les Rochelais, en particulier les plus jeunes, de mieux connaître et de se mobiliser pour préserver cette richesse naturelle qui s’offre, chaque jour, à notre territoire. Des expositions, des manifestations, des animations ou des compétitions permettront de découvrir l’océan, les enjeux de sa préservation et ses splendeurs.

En juillet prochain, nous serons les supporters inconditionnels des athlètes français qui participent aux Jeux Olympiques de Tokyo parmi lesquels nombre de Rochelais évoluant dans l’élite nationale. Charline Picon, déjà titrée à Rio, tentera de remporter un nouveau titre et pourrait mener la délégation française en portant le drapeau lors des cérémonies. Sur l’eau, les terrains ou les parquets, nul doute que tous nos champions sauront faire briller les couleurs de la France olympique et confirmer le statut de ville sportive de La Rochelle.

/ RETOUR EN IMAGES /



25 MARS

PROMENADE

L'ACCÈS PÉDESTRE AU PORT DE PÊCHE DEPUIS LA PLAGE DE CHEF DE BAIE A ÉTÉ AMÉNAGÉ ! VOICI UNE BELLE BALADE LITTORALE À (RE)DÉCOUVRIR.

TÉLÉVISION

STÉPHANE BERN ET SON ÉQUIPE LORS DU TOURNAGE DE L'ÉMISSION SECRETS D'HISTOIRE, CONSACRÉE À TOUSSAINT LOUVERTURE. DIFFUSION LE 10 MAI À 21H05 SUR FRANCE 3.



27 MARS



24 MARS



Photos : J. Chauvet

PRINTEMPS

REPOS DES CYCLISTES À L'OMBRE D'UN CERISIER JAPONAIS EN FLEURS.



2 AVRIL

TOUS EN BLEU

LES ÉLÈVES DE L'ÉCOLE MATERNELLE BERNARD PALISSY SE SONT MOBILISÉS DANS LE CADRE DE LA JOURNÉE MONDIALE DE SENSIBILISATION À L'AUTISME.



26 FÉVRIER

SPORT

REMISE DE LA MÉDAILLE DE LA VILLE À YANNICK BESTAVEN, VAINQUEUR DU VENDÉE GLOBE, PAR MONSIEUR LE MAIRE, JEAN-FRANÇOIS FOUNTAINE.

LES ACTUALITÉS

CULTURE

Villa Fort-Louis, ouverte sur le monde

La Villa Fort-Louis achève sa mue et la Maison des Écritures, qu'elle abrite désormais, s'apprête à ouvrir ses portes et ateliers aux auteurs et autrices, d'ici et d'ailleurs.



Le projet de la Maison des Écritures est engagé depuis plusieurs mois déjà, avec l'accueil de premiers résidents. Mais il lui manquait encore de prendre complètement possession du lieu où elle va exercer ses missions. C'est désormais chose faite : les travaux de rénovation de la Villa Fort-Louis sont en phase de finalisation et la belle demeure s'apprête à accueillir auteurs et autrices désirant disposer d'un lieu et d'un temps de résidence.

Ce lieu de culture est ouvert à toutes les disciplines requérant un travail d'écriture – littérature, cinéma, chanson, etc. – et elle entend créer des liens notamment avec les établissements culturels et socioculturels de la Ville et les établissements scolaires.

La Villa dispose au rez-de-chaussée d'une salle de rencontres, où se dérouleront les lectures, les actions de médiation, les échanges entre les artistes et le public. Au premier étage, cinq ateliers sont à disposition des auteurs, y compris des auteurs locaux. La programmation annuelle de la Maison des Écritures est établie en cohérence avec celle du Centre Intermondes, avec cette ambition partagée de faire de La Rochelle une escale artistique pour les créateurs du monde entier.



Du bois dont on fait les plumes

À l'entrée du parc Franck-Delmas, il y avait un cèdre, mort. Pour célébrer la nouvelle vocation culturelle du parc et de la Villa Fort-Louis, le service des Espaces verts de la Ville a eu la bonne idée de se saisir de ce matériau offert pour sculpter dans la masse une plume et un encier. Les écrivains qui fréquenteront les lieux y trouveront un totem propice à l'inspiration.

CONTACT :

Service de l'action culturelle, 05 46 51 50 16

Élue référente : Catherine Benguigué

Texte : P. Guerry
Photos : J. Chauvet

SOLIDARITÉ

CANICULE : UN REGISTRE DE SOLIDARITÉ POUR LES SENIORS ISOLÉS

L'été arrive, et avec lui l'éventualité de chaleurs caniculaires. Si vous êtes âgés de plus de 65 ans, ou en situation de handicap, l'inscription volontaire sur le « Registre communal de solidarité » permet aux services de la Ville, en cas d'alerte canicule entre le 1^{er} juin et le 15 septembre, de vous contacter régulièrement et de vous proposer une aide, si besoin.

Cette inscription volontaire est destinée en priorité aux personnes recevant peu de visites et qui pourraient se trouver en difficulté lors de ces moments d'alerte.

Comment s'inscrire ?

Pour vous inscrire, ou inscrire un proche, contactez la Direction Santé Publique, au 05 46 51 51 42. Vous pouvez également taper « canicule » sur le formulaire « Je cherche » du site de la Ville, larochelle.fr et choisir « inscription personnelle » ou « inscription d'un tiers ». Un courrier d'actualisation des contacts a été envoyé aux personnes inscrites. Les informations du Registre communal de solidarité sont strictement confidentielles et protégées.


CONTACT :

Direction Santé Publique et
Accessibilité, 05 46 51 51 42

Élue référente : Delphine Charier

Texte : P. Guerry
Photo : J. Chauvet

HISTOIRE

Un Mois des mémoires sur un socle de vérités

En mai La Rochelle se saisit de son histoire et parle de l'esclavage. Un programme culturel à destination des jeunes et jusque dans certaines de ses rues, avec les services de la Ville, l'éducation nationale, les associations.

Vingt ans après la loi Taubira, voici le « Mois des mémoires » lancé par la FME¹. La Ville en est membre fondateur et sait bien que toute mémoire, pour être célébrée et activée dans une programmation, ici orchestrée par ses services et la Maison des écritures, a besoin d'être rafraîchie.

Logée au bord du grand large, La Rochelle a toujours vu loin. Si loin qu'attirée par l'aventure coloniale elle s'engagea dans le commerce triangulaire : 420 navires partis vers l'Afrique déportant 130 000 esclaves principalement vers Saint-Domingue et retour en sucre brut. Là-bas, un effroyable bilan humain ; de ce côté-ci un XVIII^e prospère, plein emploi et belles fortunes.

Il y a donc bien des raisons de rappeler son Histoire et d'en rétablir la véracité. Démarche utile pour prévenir les errements interprétatifs.

Parce qu'il est longtemps resté enfoui, ce passé a laissé place libre à des discours, souvent faux.

REGARD SUR L'HISTOIRE

Mais depuis 1982, La Rochelle assume. Avec Michel Crépeau, elle fut la première en France à rassembler un patrimoine et à ouvrir le musée du Nouveau Monde où le conservateur d'alors, Alain Parent, sut réunir les collections pour parler de la traite. Et l'étudier. Dans le sillage de Jean-Michel Deveau, l'arrivée de l'université et de nouveaux historiens, tels Mickaël Augeron et Olivier Caudron, ont généré de nouvelles compétences. Puis il y eut le travail réalisé pour les 150 ans de l'abolition ; un site dénommé « lieu de mémoire » au parc d'Orbigny en 2008, l'édition du premier dépliant proposant dans la ville un parcours sur ce thème, en 2012 ; et plus près de nous l'installation de la statue de Toussaint Louverture par Ousmane Sow, en 2015. Enfin, en 2019, l'adhésion à la FME et à ses propositions d'agir. Nous y voici en ce mois de mai. Cinq auteurs de théâtre du Togo,



du Bénin, du Cameroun et d'Haïti en résidence à la Maison des écritures² partageront leur travail dans des ateliers avec les scolaires. Autour des projets d'écriture sur l'esclavage historique et moderne et sur tous les racismes, le but est d'atteindre les jeunes et les quartiers. À l'université se déroulera un colloque sur les littératures francophones des Caraïbes³. Et pour tout mieux comprendre une page est activée en ligne sur le site de la Ville : memoire-esclavage.larochelle.fr

Auront aussi lieu des projections documentaires, expos, lectures et conférences dans les médiathèques ; Parcours mémoriels avec l'office de Tourisme et pour les scolaires avec Memoria ; au collège de Missy, des ateliers philo. Sur de Missy – un cas d'école ! - armateur mais abolitionniste et finalement rangé à la loi du commerce, les collégiens ont également réalisé un travail exposé à l'Hôtel de Ville et au musée du Nouveau Monde au voisinage des fac-similés de sept plaques de rues dont les noms évoquent la traite (lire ci-contre).

1- Fondation pour la mémoire de l'esclavage : memoire-esclavage.org/commemorations-nationales-et-locales

2- Programme de la Maison des écritures : www.larochelle.fr/action-municipale/ville-culturelle/la-maison-des-ecritures

3- « Entre mémoire de l'esclavage et mondialisation de la culture »



Anna-Maria Spano, adjointe Musées, patrimoine, circuits culturels

Parler de la traite au coin de la rue

La Ville ne débaptise pas des rues. Elle choisit d'en expliciter les noms. Sept d'entre elles porteront à présent quelques lignes d'éclairage et de vérité historique. Ainsi celles portant des noms de navires : L'Armide, armé à la traite négrière par Pierre-Gabriel Admyrauld et Le Saphir par Elie Giraudeau ; de même que quatre autres et un square aux noms de Daniel Garesché, armateur du plus gros navire négrier de La Rochelle ; Demissy, qui participa au commerce négrier puis adhéra à la Société des amis des Noirs ; enfin Jacques Rasteau, Gabriel Admyrauld et Louis-Benjamin Fleuriau dont les aïeux pratiquèrent la traite au XVIII^e mais n'y furent en rien mêlés. Chaque plaque porte mention du site memoire-esclavage.larochelle.fr et toutes sont exposées et commentées à l'Hôtel de Ville, salle Renaissance.

“ Nous devons apprendre de l'histoire qui permet de comprendre le passé et de s'interroger sur le présent, car aujourd'hui encore 200 millions de personnes (dont 150 millions d'enfants) sont victimes de travail forcé et d'esclavage moderne. ”

CONTACT :

Direction culture et Patrimoine,
05 46 51 51 74

Élues référentes : Catherine Léonidas et Anna-Maria Spano

Texte : E. Da Silva Monteiro
Photos : J. Chauvet

/ LES ACTUALITÉS /

ÉLECTIONS

DEVENIR ASSESSEUR

Pour la bonne tenue des élections, une condition est de mise : que le nombre d'assesseurs nécessaire pour tenir chaque bureau de vote de la commune soit obtenu. Aujourd'hui, il est important de mobiliser de nouveaux « assesseurs bénévoles » pour renouveler les équipes.

Si vous êtes intéressés par le fonctionnement d'un bureau de vote, si vous aimez rencontrer les habitants de votre quartier et vous impliquer dans la vie locale, n'hésitez plus et faites-vous connaître auprès du service Élections. Merci à vous !

CONTACT :

Service État Civil-Élections, 05 46 51 51 53

Élu référent : Christophe Bertaud

SANTÉ

VACCINATIONS :
PRENDRE RENDEZ-VOUS

Il existe, à ce jour, trois centres de vaccination contre la Covid-19 sur l'agglomération rochelaise : l'espace Encan à La Rochelle, l'hippodrome de Châtelailon et l'espace Michel-Crépeau de Nieul-sur-Mer.

Les dotations de vaccins sont assurées par les services de l'état et les rendez-vous sont ouverts à la réservation dès que les dotations sont confirmées pour la semaine suivante. Sur place, les personnels présents veillent au bon déroulement de la vaccination des personnes prioritaires. Au 2 avril, plus de 18 664 injections ont été faites dans l'ensemble des centres.

Des agents de la Ville, de l'Agglomération et de certaines communes de la CdA réservent vos créneaux au 05 46 30 57 17 (numéro local). Il est également possible de s'inscrire sur doctolib.fr.

CONTACT :

Direction Santé Publique et Accessibilité

Élue référente : Delphine Charier

Texte : P. Guerry
Photo : J. Chauvet

INCENDIE ET RECONSTRUCTION

L'HÔTEL DE VILLE, SUJET D'EXPO
DANS SA PROPRE COUR

Celle-ci retrace toutes les étapes, de la plus malheureuse - l'incendie du 28 juin 2013 - à la plus joyeuse - l'inauguration de la fin du chantier de restauration, en décembre 2019. C'était une demande forte des Rochelais, désireux de mieux connaître cette période. La mairie y a répondu en quatorze panneaux, très visuels, retraçant le sinistre et la restauration à travers les 28 corps de métiers mobilisés et autant de somptueuses images du photographe de la Ville. Invité à entrer dans la cour comme dans une galerie, le public (re)découvrira aussi l'histoire de cet édifice remarquable depuis le XV^e siècle et jusqu'à renaître de ses cendres.

CONTACT :

Direction culture et Patrimoine, 05 46 51 51 74

Élue référente : Anna Maria Spano

Texte : E. Da Silva Monteiro
Photo : J. Chauvet

SOCIÉTÉ

UN NOUVEAU
MÉDIATEUR DE LA VILLE

Le nouveau médiateur de la Ville est Henri Lambert, maire honoraire de Nieul sur Mer. Il a été choisi par le Conseil municipal de La Rochelle pour occuper cette fonction importante dans la vie de la cité. Le médiateur peut être saisi par les particuliers, associations, commerçants, entreprises... pour résoudre des litiges avec les services municipaux. Il ne peut pas intervenir sur des litiges d'ordre privé et ne peut pas remettre en cause une décision de justice. Son mandat est de trois ans, renouvelable une fois.

CONTACT :

mediateur@ville-larochelle.fr

Élu référent : Jean-Philippe Plez

Texte : P. Guerry
Photo : J. Chauvet



GESTION ET VALORISATION

Une nouvelle ère pour nos déchets



Cinq centres de valorisation des déchets modernes remplaceront, d'ici à 2025, les anciennes déchèteries de l'Agglomération. Le premier a ouvert, en janvier, à Périgny.

Les anciennes déchèteries de l'Agglomération vont progressivement cesser leur activité pour être remplacées par des centres de valorisation des déchets nouvelle génération. Plus pratiques et plus écologiques, ces équipements ont été conçus pour permettre de mieux trier, mieux valoriser et réduire la part des déchets non recyclables. Leur répartition sur le territoire intercommunal a été pensée de manière à ce que chaque habitant puisse y accéder à moins de 10 km de son domicile, soit environ 10 minutes.

EN CONTINU

Le premier des cinq nouveaux centres a ouvert, en janvier, dans le parc d'activités de Périgny. Il remplace les déchèteries de Périgny, Puilboreau, La Rochelle Rompsay et Aytré. Ouvert du lundi au samedi en journée continue, de 9h30 à 18h (19h le lundi), il permet de se débarrasser de davantage de déchets, comme les plaques de plâtre et le polystyrène, et de déposer facilement ses végétaux et gravats à même le sol. Mais la principale nouveauté vient de la zone de réemploi où on peut laisser des objets en bon état qui sont ensuite remis en état

ou transformés, puis revendus à petit prix à la Recyclerie créée sur la zone industrielle Belle-Aire Sud à Aytré, qui ouvrira en mai.

“5 NOUVEAUX CENTRES DE VALORISATION DES DÉCHETS”

En attendant l'ouverture de l'ensemble des centres de valorisation, des conteneurs sont installés dans les déchèteries de Lagord, Sainte-Soulle et Châtaillonn-Plage pour servir de zone de réemploi. Il est également possible de déposer ses objets directement à la recyclerie à Aytré. Le deuxième nouveau centre de valorisation sera opérationnel, début 2022, sur le site de la déchèterie de Laleu, actuellement fermée pour travaux. En attendant, ses usagers sont invités à se rendre à la déchèterie de Lagord.

CONTACT :

Service Gestion et prévention des déchets - CdA, 0 800 535 844

Élus référents : Alain Drapeau et Patrick Bouffet - CdA

Texte : M. Parnaudeau
Photos : P. Meunié

SYSTÈME D'INFORMATION

UN NOUVEL OPEN DATA MUTUALISÉ

Le nouveau site Open Data mutualisé de la Ville et de l'Agglomération de La Rochelle est en ligne depuis le 26 avril dernier. La Rochelle est pionnière sur l'ouverture des données publiques depuis 2012, avec prix et trophées à la clé – et offre, avec ce nouvel outil technologique, une plus large accessibilité aux données publiques en ligne.

En intégrant les données relevant des compétences communautaires, la plateforme Open Data élargit l'éventail des données disponibles à de nouveaux domaines : l'urbanisme, le tourisme, le transport, l'environnement... et multiplie d'autant les possibilités de réutilisations de ces données pour de nouveaux services numériques utiles à la vie des citoyens.

Avec une interface de visualisation plus intuitive, les jeux de données accessibles permettent désormais aux habitants, associations, collectivités et entreprises du territoire de s'approprier ces données publiques et d'en proposer des traitements graphiques ou cartographiques originaux et inédits, en toute transparence.



CONTACT :

Direction de la Transformation Numérique, transfonum@agglomero-larochelle.fr

Élue référente : Marie Nédellec

Texte : P. Guerry
Photo : J. Chauvet

COMMENT ÇA MARCHE

La biodiversité au cœur de la ville

Dotée d'espaces verts remarquables, La Rochelle les pense en termes d'éco-gestion. Cela suppose une approche à la fois écologique et économique. Fauchages tardifs et tontes différenciées s'adaptent à chaque type de zone végétalisée.

On ne traite pas de la même manière un parc, un parterre, une prairie, le pied d'un arbre, un terrain de sport, une réserve naturelle... Ils forment la trame verte et bleue de la ville, renforcent la variété du paysage urbain et naturel, et sont autant d'îlots de fraîcheur.

D'où la mise en œuvre d'une gestion différenciée adaptée aux usages, respectueuse des usagers. Ce sont ces enjeux environnementaux et de santé qui ont entraîné une modification des pratiques.

Dans le prolongement d'une démarche de gestion différenciée engagée par le service des espaces verts depuis 2009, l'éco-gestion repose à présent sur des diagnostics de terrain et des bases de données. Chaque site cartographié bénéficie de sa gestion adaptée. La Rochelle cultive la différence et conforte la nature en ville.

Concrètement, le service a adopté le fauchage tardif, générateur de zones refuges pour la faune. Il consiste à les laisser en herbes - pas si folles ! - de manière à préserver le cycle des plantes et à augmenter

“L'éco-gestion appelle un matériel spécifique. Le service espaces verts de la Ville doit se doter, courant 2021, de micro-matériel de fauche dédié à la tonte différenciée”



la biodiversité. Grâce au fauchage tardif, elles s'enracinent mieux, résistent à la sécheresse et préservent les berges des ruisseaux. La flore s'exprime du printemps à la fin de l'été, offrant l'esthétique d'un paysage changeant.

Où l'on ne trouvait que les graminées introduites par le jardinier, on voit apparaître des orchidées qui ne poussaient plus en raison des tontes répétées. Les insectes butinent, des oiseaux les mangent, et la faune se développe.

Tout cela réduit en outre les passages de matériels bruyants, la consommation en carburants, la pollution.

Certains peuvent trouver à redire : “Ce n'est pas propre, c'est à l'abandon”. Non, c'est la biodiversité qui reprend sa place. “Ça attire les serpents ?”. Non, les inoffensives couleuvres préfèrent les pierriers chauds.

L'éco-gestion concerne aussi les espaces naturels et semi-naturels. En ces derniers, transition entre végétal “paysager” et végétal “naturel”, cohabitent plantes

horticoles et indigènes. Le “laisser-pousser” champêtre, résultant du fauchage tardif, permet ici le maintien de petits écosystèmes en ville.

“30 brebis en éco-pâturage ont été invitées (avec leur berger) à “tondre” le parc Charruyer et le marais de Tasdon”

Sur les espaces naturels (marais de Pampin et Tasdon, falaises, littoral, cours d'eau) les interventions sont ciblées afin de préserver le patrimoine végétal et animal. La nature est reine.

La Ville offre ainsi aux Rochelais une vitrine d'éco-gestion. Exemple à suivre, s'ils le veulent, dans leur propre jardin.

CONTACT :

Service Espaces verts et direction Nature et Paysage, 05 46 51 51 51

Élue référente : Chantal Vetter

Texte : E. Da Silva Monteiro
Photos : J. Chauvet

/ MIEUX CONNAÎTRE /

Les agents de développement locaux



Répartis dans les quartiers de La Rochelle, les agents de développement locaux (ADL) réalisent toute l'année des missions de proximité qui entretiennent le lien entre les habitants, les mairies de proximité et la Ville.

“ DES ACTIONS MENÉES EN DIRECTION DE TOUTE LA POPULATION, ET EN PARTICULIER AUPRÈS DES ROCHELAIS LES PLUS FRAGILES. ”

Trois agents de développement locaux interviennent actuellement dans les quartiers : un pour Laleu, La Pallice, La Rossignollette, un pour Port-Neuf et un à Mireuil. Intégrés à la direction Dynamiques territoriales de la Ville, ils sont rattachés aux différentes mairies de proximité et mettent en place des dispositifs à destination des habitants, en collaboration avec les autres services municipaux, les services de la Communauté d'Agglomération et du Centre Communal d'Action Sociale. Ils travaillent en concertation avec les partenaires institutionnels, les associations

et les instances de participation citoyenne du territoire pour développer des dynamiques et des animations dans les quartiers. Ces agents de développement locaux assurent la déclinaison opérationnelle du projet de territoire et participent activement au travail social réalisé auprès de la population.

AU PLUS PRÈS DES HABITANTS

Les agents de développement locaux mènent des actions en direction de toute la population, et en particulier auprès des Rochelais les plus fragiles qui souffrent de situations sociales, familiales, éducatives ou

/ MIEUX CONNAÎTRE /



UNE PLURALITÉ DE MISSIONS

Ancrés sur le territoire, ces agents réfléchissent chaque année à l'organisation d'animations, d'ateliers et de fêtes de quartier fédérant tous les habitants. Durant cette période de crise sanitaire, ils ont été obligés d'adapter leur démarche et de prendre en compte de nouvelles problématiques liées à la pandémie et aux périodes de confinement.

“ UN TRAVAIL DE TERRAIN, LES SOIRÉES, WEEK-ENDS ET VACANCES SCOLAIRES, POUR ÉTABLIR UN LIEN PRIVILÉGIÉ AVEC LES HABITANTS DES QUARTIERS. ”

Le rôle des agents de développement locaux s'est révélé essentiel au cours des derniers mois. Ils ont épaulé la population en distribuant des attestations de déplacement aux personnes ne disposant pas d'outils connectés ou d'imprimantes. Ils ont participé au signalement et soutien apporté aux personnes isolées. Ils ont relayé activement les informations concernant les restrictions de déplacement, la fourniture de masques, les horaires aménagés des marchés ou encore les distributions alimentaires.

CONTACT :

Direction Citoyenneté, Jeunesse et Dynamiques Territoriales, 05 46 51 11 41

Élus référents : Tarek Azouagh, Vincent Bramoullé et Michel Raphael

Texte : P. Labardant
Photos : J. Chauvet



professionnelles difficiles. Ils s'investissent dans des dispositifs qui favorisent l'accompagnement de la jeunesse et des familles, et développent des projets qui participent à l'éducation à la citoyenneté. Ils effectuent l'essentiel de leur travail sur le terrain et consacrent soirées, week-ends et vacances scolaires à établir un lien privilégié avec les habitants du quartier sur lequel ils interviennent. Leur mission consiste à écouter et à prendre en compte les attentes des Rochelais, à favoriser l'insertion et la prévention, et à faciliter la relation entre les habitants et les institutions. Ils développent des outils d'observation qui permettent de bénéficier d'une vision sociale du territoire en temps réel et de participer aux diagnostics menés par les collectivités.

“ TROIS AGENTS DE DÉVELOPPEMENT LOCAUX RÉPARTIS SUR LES QUARTIERS DE LALEU-LA PALLICE, PORT-NEUF ET MIREUIL. ”



La Pallice, un programme dédié

La Ville de La Rochelle accompagne les riverains installés près des dépôts pétroliers des quartiers de La Pallice et de Laleu dans la réalisation de travaux de sécurisation de leur logement.

La Pallice est un quartier en pleine mutation. Grâce au développement de ses deux ports, au dynamisme de son marché, à sa proximité de la mer et aux aménagements urbains réalisés

Chiffres

62 logements privés

80 logements de l'Office public de l'habitat (OPH) de la Communauté d'agglomération concernés

38 diagnostics réalisés

3 chantiers en cours

8 maisons protégées

récemment, il bénéficie d'une qualité de vie que s'accordent à reconnaître ses habitants de longue date et les Rochelais installés plus récemment. La Ville souhaite s'impliquer encore davantage dans cette mutation en accompagnant la mise en sécurité des logements situés à proximité des sites pétroliers Picoty et SDLP dans le cadre du Plan de prévention des risques technologiques (PPRT) mené localement.

Le programme d'accompagnement des riverains baptisé SécuRénov a pour objectif de simplifier les démarches des propriétaires. Un opérateur logement SoliHa mandaté par la Ville met son expertise au service des habitants concernés (62 logements privés) et apporte son assistance à maîtrise d'ouvrage sur les plans techniques, administratifs et financiers. Les 80 logements publics sont pour leur part traités directement par l'Office public de l'habitat (OPH).

De nouvelles dispositions légales ont repoussé la limite de réalisation de ces travaux obligatoires au 31 décembre 2023. Entièrement financés dans la limite de 20 000 euros (40% de crédit d'impôts, 25% par les sociétés Picoty et SDLP, 25% par les collectivités et l'Établissement public de coopération intercommunale, et 10% par les entreprises, le Grand Port Maritime et la Ville), ces travaux consistent principalement dans le remplacement des menuiseries ou des vitrages, le renforcement de la structure ou encore l'isolation du logement.

CONTACT :

Service Aménagement et Construction,
05 46 31 88 11,
amenagement.construction@ville-larochelle.fr

Élu référent : Gérard Dubois

Texte : P. Labardant
Photos : Soliha et J. Chauvet

/ QUARTIERS /

À côté de chez vous

VILLENEUVE-LES-SALINES

CITÉ ÉDUCATIVE LAVOISIER :
DÉBUT DES TRAVAUX

Le quartier Est de la ville poursuit sa mue. Après la Maison Pluridisciplinaire de Santé, c'est désormais la future « Cité éducative Lavoisier » qui s'apprête à voir le jour. L'opération de réhabilitation de l'ancien groupe scolaire et de son centre de loisirs va ouvrir le bâtiment sur la nature avoisinante, avec un projet qui fait une large place à la lumière et au végétal. Les premières phases de chantier vont débiter mi-juillet par le curage, la déconstruction, le désamiantage et le réemploi des bâtiments. La livraison du chantier est prévue pour la rentrée 2023. Dans cette attente, les élèves iront à l'école Barthélémy Profit et les enfants du centre de loisirs seront accueillis dans les locaux de Condorcet.

CONTACT :

Service Aménagement et construction, 05 46 31 88 11

Élu référent : Dominique Guégo

■ Texte : P. Guerry



PORT-NEUF

LE PAPI ACHEVÉ CET ÉTÉ

Destinés à protéger la zone de Port-Neuf d'une submersion marine supérieure de 20 cm à celle atteinte par Xynthia, cette tempête qui frappa notre côte Atlantique le 28 février 2010, les travaux de protection inscrits dans le cadre du Programme d'Actions de Prévention des Inondations (PAPI) sont en cours de finalisation. Ainsi, après les ouvrages (enrochements, murets), des cheminements piétons et cyclables séparés et sécurisés y verront le jour d'ici la fin de cet été, en même temps que des belvédères pour pouvoir observer le grand large.

CONTACT :

Communauté d'Agglomération de La Rochelle, 05 46 30 34 00

Élu référent : Michel Raphel

■ Texte : Y. Vrignaud
Photo : P. Meunié



SAINT-NICOLAS / LA GARE / LE GABUT

LA GARE À L'HEURE

Débutée l'an dernier, la transformation en profondeur de la gare centrale de La Rochelle couplée avec le réaménagement des espaces alentour va bon train. Si la passerelle de 170 mètres de long qui enjambera les voies pour relier le Sud et le Nord de la ville prend actuellement forme, une partie du parvis devrait rouvrir en juin. Revêtu de nouveaux sols, celui-ci aura une configuration offrant un accès facilité au bâtiment ferroviaire et permettant à terme la combinaison des modes de transport. La mise en service complète de ce Pôle d'Echanges Multimodal est programmée pour le printemps 2022.

CONTACT :

Communauté d'Agglomération de La Rochelle, 05 46 30 34 00

Élu référent : Bertrand Ayral - CdA

■ Texte : Y. Vrignaud
Photo : P. Meunié

CENTRE-VILLE

LES 10 JOURS DE LA VIE LOCALE
ET CITOYENNE

Le Centre Social & Culturel Christiane Faure, accompagné par la Ville et les partenaires du dispositif, travaille actuellement à l'organisation des « 10 jours de la vie locale et citoyenne » prévus du 8 au 18 septembre 2021 dans le centre-ville de La Rochelle. Au terme d'un cycle de préparation invitant les Rochelais à s'investir dans le projet, 10 jours de rencontres et d'animations seront proposés à tous en septembre pour débattre, partager et imaginer le monde et le quartier de demain. Ces 10 jours exceptionnels seront ponctués par une grande fête dans les rues de La Rochelle le samedi 18 septembre (sous réserve des conditions sanitaires).

CONTACT :

Centre Social & Culturel Christiane Faure
Manuel Pineau, Coordinateur vie locale, 05 46 41 06 73, manuel.pineau@christianefaire.fr

Élu référent : Jean-Philippe Plez

■ Texte : P. Labardant

Vos élu.e.s de secteur :

Jean-Philippe Plez : Secteur centre (Centre-ville, La Genette, La Trompette, Fétilly, Le Prieuré, Lafond-Beauregard, Saint-Eloi)

Tarik Azouagh : Secteur Ouest (Mireuil, Saint-Maurice, Les Hauts de Bel Air)

Vincent Bramoullé : Secteur Ouest (Laleu-La Pallice-La Rossignollette, Port-Neuf)


Josée Brossard : Secteur Sud (Petit Marseille, Villeneuve-les-Salines, Les Minimes, Tasdon, Bongraine)

Un été au grand air



Le printemps de l'océan

Parce que l'océan mérite toute notre attention.



Si beaucoup d'incertitudes pèsent toujours sur l'organisation des événements au cours des prochains mois, les acteurs de la culture, du sport et des loisirs sont à pied d'œuvre pour vous proposer une programmation plurielle et sensible aux défis de notre temps. Tour d'horizon.



L'océan à volonté

Sous la bannière « Printemps de l'Océan », des événements culturels, sportifs et de loisirs sont programmés jusqu'en septembre. Objectifs : faire connaître et protéger cet élément clé de notre patrimoine naturel et son impact sur le climat.

L'océan est un élément cher au cœur des Rochelais, mais aussi l'une des clés de notre futur en raison du rôle qu'il joue dans la régulation du climat. Sa préservation et son bon fonctionnement sont donc indispensables pour atteindre l'objectif, que la Ville et l'Agglomération se sont fixés, de la neutralité carbone à l'horizon 2040, dans le cadre de sa démarche « La Rochelle Territoire Zéro Carbone ». Dans le contexte particulier de crise sanitaire, face aux défis écologiques, la Ville a choisi de faire de l'océan un élément fédérateur et le fil conducteur d'une programmation éclectique alliant culture, sport et loisirs. Parrain de l'événement, Yannick Bestaven a fait le choix de s'associer à ce temps dédié à l'océan.

EN AVRIL, PLACE AUX EXPOSITIONS ET AU VIRTUEL INTERACTIF

Expositions, animations et manifestations se succéderont pour donner à comprendre l'océan, l'aimer et le protéger. On commence avec l'exposition *Baleines de Bangudae (Corée du Sud)* à La Rochelle proposée jusqu'au 5 septembre au Muséum d'Histoire naturelle. À découvrir également, l'exposition *Climat Océan*, dans une version virtuelle et interactive (lire ci-dessous).

« Climat Océan », l'expo virtuelle

Depuis son ouverture en novembre 2019, la grande exposition *Climat Océan* du Musée Maritime, créée en collaboration avec le Muséum d'Histoire naturelle, a déjà été visitée par 30 000 personnes et a comptabilisé 15 000 promesses d'engagements citoyens en faveur des réductions des émissions de carbone. Une version virtuelle et interactive

en est désormais proposée sur climat-ocean.fr. À travers une approche scientifique, artistique et un parcours didactique, on y découvre le rôle de l'océan dans la fabrication du climat, les effets du dérèglement climatique sur ses équilibres et les changements à venir.

EN MAI, FAIS CE QU'IL TE PLAÎT

Le mois de mai sera riche en manifestations « océaniques ». Dans le cadre de la Semaine pour la Paix, du 25 au 30 mai, un projet autour de la préservation de l'océan sera mené avec les enfants des centres de loisirs, en collaboration avec l'artiste Rémi Polack. Du 26 au 30 mai, on aura le plaisir d'assister aux épreuves du Pro Sailing Tour, circuit dédié aux bateaux multicoques de la classe Ocean Fifty. Le Muséum d'Histoire naturelle organisera, du 28 au 30 mai, le premier Salon du livre scientifique pour nous donner une « Vision de l'océan en 2050 ». Une exposition pour finir, avec *Carbone bleu : quand le littoral et les marais s'en mêlent* montée par le laboratoire universitaire du LIENSs. Elle sera en tournée dans les quartiers.

EN JUIN, À L'AIR LIBRE

Du 31 mai au 4 juin, la Semaine de la pêche sera l'occasion de visiter les infrastructures du port, de participer à des ateliers découpe et de filetage. Avec en point d'orgue, le 5 juin, le temps fort « Une journée au port de pêche ». Deux nouvelles expositions viendront enrichir la programmation. On ira se balader sur la passerelle Nelson Mandela, du 8 juin à fin juillet, où auront été installés les panneaux *Protéger le patrimoine marin* de l'Unesco. On ira également au Musée Maritime contempler *Doisneau et la mer* présentée jusqu'en octobre. Du 9 au 13 juin, la Semaine du Nautisme donnera l'occasion de faire des baptêmes en mer, de visiter des bateaux et de se promener dans le village dédié aux métiers de la mer, du littoral, et aux projets de protection de l'océan. Du 14 au 18 juin, les journées d'étude sur les baleines au Muséum seront ouvertes au grand public. Du 18 au 24 juin, l'escale de l'Hermione conclura en beauté ce « Printemps de l'Océan ».

Retour du son et de l'image

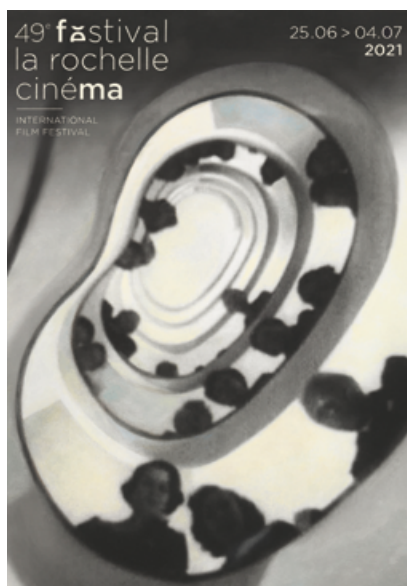


Trois festivals rochelais de son et d'image reprennent du service en juin et juillet, sous réserve que de nouvelles restrictions sanitaires ne viennent perturber leur organisation.

LES FRANCOFOLIES, UN ÉVÈNEMENT TOUTE L'ANNÉE

Les Francofolies de La Rochelle 2021 se dérouleront bien du 10 au 14 juillet en jauge adaptée et en configuration assise, y compris pour la scène Jean-Louis Foulquier de Saint-Jean d'Acres, afin de respecter les mesures gouvernementales de lutte contre la Covid-19. Toute l'année, les Francos ce sont aussi des opérations « Enfants de la Zique » aux côtés des enseignants pour favoriser la pratique, la découverte et l'exploration de la chanson par les plus jeunes, mais aussi le repérage et à l'accompagnement des jeunes artistes avec le Chantier des Francos.

Plus d'infos : francofolies.fr



FESTIVAL LA ROCHELLE CINÉMA, HORS COMPÉTITION

Pendant 10 jours, du 25 juin au 4 juillet, le Festival La Rochelle Cinéma proposera des dizaines de projections de fictions, documentaires, films d'animation, d'ici et d'ailleurs, d'hier à aujourd'hui, dans tous les formats. Depuis sa création en 1973, le festival est resté non compétitif, choisissant la comparaison plutôt que la confrontation. En attendant la liste complète de tous les films programmés en 2021 (en ligne à partir de la mi-mai), cinq rétrospectives sont d'ores et déjà annoncées : Roberto Rossellini, Roberto Gavaldón, René Clément, Maurice Pialat et le cinéma muet sur le thème de « l'enfance dans tous ses états ».

Plus d'infos : festival-larochelle.org

GRAND ANGLE



UN SUNNY SIDE OF THE DOC HYBRIDE POUR DE NOUVELLES EXPÉRIENCES NARRATIVES

Face à la complexité des enjeux et défis auxquels nos sociétés sont confrontées, le documentaire a plus que jamais un rôle déterminant à jouer pour décrypter

le monde actuel, inspirer l'action et éclairer les pistes d'avenir. La 32^e édition du marché international du documentaire et des expériences narratives Sunny Side of the Doc se déroulera du 21 au 24 juin. Forts du bilan positif de la première édition connectée en 2020, les organisateurs proposent cette année une offre hybride alliant présentiel, numérique et passeport à l'année.

Plus d'infos : sunnysideofthedoc.com

Interview

« Des animations sportives pour tous les âges »



Catherine Léonidas,
adjointe au sport, aux activités nautiques, aux plages, aux campings et aux affaires générales

L'inauguration du skate-park de Port-Neuf est prévue le 29 mai. Vous avez souhaité en faire une « Fête des cultures urbaines ». Que va-t-il se passer durant cette journée ?

Au-delà de l'inauguration officielle, nous avons souhaité proposer une journée entière dédiée aux pratiques sportives et culturelles urbaines. Les habitants pourront assister à des démonstrations de skate, de trottinette, de BMX, de danse hip-hop, de graffs. Une fresque sera réalisée durant la journée. Des animations et des initiations seront également proposées autour de chaque discipline. Une dizaine d'associations œuvrant dans le champ seront présentes pour présenter leurs activités et prendre des inscriptions. Il y aura de la restauration avec deux Food Truck. Le débit de boissons, non alcoolisées, sera assuré par des jeunes de l'ADEI (Association Départementale pour l'Éducation et l'Insertion). Le tout sera accompagné d'un DJ et d'une programmation musicale assurée par La Sirène.

Du côté du Gabut, la friche se transformera cet été en espace sportif. Pouvez-vous nous donner les grandes lignes de ce projet ?

Nous allons aménager un terrain de basket 3x3, délimiter un espace pétanque, en prévoir un autre pour la pratique du skate et mettre en œuvre des sports collectifs. À cela s'ajoutera un coin grimpe et cirque pour les

enfants. Tout sera en libre accès du 1^{er} juillet au 31 août. Entre le 15 juillet et le 15 août, nous y proposerons des animations quotidiennes encadrées par des associations et des éducateurs sportifs de la ville. Nous réfléchissons par ailleurs à d'autres activités physiques qui pourraient être proposées sur une grande scène. Nous en profiterons pour recueillir les souhaits des Rochelais quant à l'avenir de cette friche, dans le cadre de la consultation citoyenne « Dessine-moi un Gabut ».

Des activités sportives seront-elles proposées aux enfants en dehors de cette programmation spécifique ?

Comme chaque année, les éducateurs municipaux proposeront des activités sportives aux enfants de 8 à 15 ans, dans le cadre de l'opération « Sports vacances », au sein de nos installations mais aussi sur les plages et dans les parcs. Ils pourront faire de l'escalade, du kayak, du paddle, du canoë, des sports collectifs, des sports de raquette, de la gymnastique rythmique et sportive... L'inscription se fait auprès du Service des sports. Nous avons aussi prévu d'organiser un maximum de stages d'apprentissage de la natation dans les trois piscines de l'Agglomération et celle installée sur la plage de Châtaillon, si le contexte sanitaire le permet évidemment.

Textes : M. Parnaudeau
Photos : J. Chauvet

L'histoire irrigue les jardins familiaux

La Rochelle est la ville de France qui compte le plus grand nombre de jardins familiaux en proportion de sa population. Un succès populaire qui s'inscrit dans le temps long.



ŒUVRE DES JARDINS OUVRIERS DE LA ROCHELLE
 Adhérent à la Ligue de l'Enseignement et de l'Éducation populaire des Hautes-Loires (1900-1901) par le 1012 de la Ligue de l'Enseignement et de l'Éducation populaire des Hautes-Loires (1900-1901)

Assistance par le Travail
 Dimanche 22 Mars, à 14 h. 30.

AVIS IMPORTANT

Le Comité de l'Œuvre des Jardins Ouvriers de La Rochelle vous informe que la Société d'Horticulture de la Charente-Maritime tiendra sa séance Basse de la Bourse, **Dimanche 22 Mars, à 14 h. 30.** Les notes de cette séance sont très importantes.

Les arrosages au Jardin Familial « Les notes de l'État et de l'Échelle » seront tenus par M. J. GILBERT, Ingénieur agricole et M. NORAÏEN, Titulaire de la Société. Étendez tout, M. BEVILLIOT, Ingénieur agricole, Vice-Président de la Société d'Horticulture, présidera les travaux.

L'organisation des cultures au Jardin Familial pour les personnes n'ayant pas assisté aux précédentes réunions. Il existe actuellement des installations d'eau pour arroser à volonté la culture. Les renseignements qui seront donnés seront très utiles à l'organisation des travaux des 1000 disponibilités.

Par le Comité : Le Président, **ERIK MORCEL.**

En 1899, un M. Julliot loue un terrain à « la Monnaie » (désormais avenue Guiton), qu'il divise en huit parcelles, attribuées à huit familles, alimentant une cinquantaine de personnes. Cet acte fondateur des « jardins ouvriers » rochelais s'inscrit dans son temps. Fin XIX^e, les villes connaissent un important développement industriel (le port de La Pallice et l'essor du trafic ferroviaire, dans le cas de La Rochelle), et font face à une croissance démographique inédite. La création en 1900 de « l'Œuvre des jardins ouvriers de La Rochelle », par des notables soucieux de proposer une activité vertueuse à ces nouveaux habitants, amplifie le mouvement.

L'apparition, parfois éphémère, de nouvelles parcelles à jardiner sur le territoire communal suit les aléas des locations amiables, des concessions par la mairie, et des dons, fonciers ou monétaires, des grandes familles rochelaises. Sur la première

moitié du siècle, presque chaque quartier a ses jardins ouvriers : Saint-Éloi, Tasdon, Champ de Mars avant 14-18 ; les hauts du Mail, Beauregard, La Pallice entre les deux guerres. Le mouvement connaît une forme particulière d'apogée durant la Seconde Guerre avec la multiplication des parcelles, à Mireuil, Jéricho, Lafond, Laleu...

UN REGAIN ACTUEL

Les « 30 Glorieuses » ne le seront pas pour les jardins familiaux. La croissance économique, l'urbanisation des villes et les grandes surfaces portent un sérieux coup à la pratique potagère, sur des terrains très convoités. Disparitions ou amputations sévères, les jardins connaissent un creux jusqu'au tournant des années 70 et, plus encore, 80. Les jardins familiaux reprennent alors vie grâce à des initiatives des habitants, à Mireuil, Villeneuve/La Moulinette, Vaugouin, Romsay, les Ardennes, motivés par des considérations sociales, environnementales, alimentaires.

Aujourd'hui, deux associations soutenues par la Ville – l'Association des jardins familiaux rochelais, et Les Salines – ainsi que d'autres partenaires – la régie de quartier Diagonales,

le centre social de Mireuil, l'OPHLM – gèrent en autonomie près de 850 parcelles réparties sur treize sites. La demande connaît un regain spectaculaire et de nouvelles formes, comme le jardinage en pied d'immeuble, contribuent à écrire une nouvelle page de l'histoire des jardins rochelais.

En savoir plus : « Des premiers jardins ouvriers au renouveau des jardins familiaux » de Clément Bourreau, revue Écrits d'ouest, n° 22.

Texte : P. Guerry

Photos : Archives municipales, Ville de La Rochelle



CURIOSITÉ



Certains le connaissent sous le pseudo hispano-sylvestre de Ruliano des Bois, mais là c'est quand il coiffe ses bois de cerf et se pare de lichens. Rue des Gentilshommes, sur quatre fenêtres aveugles qu'il a rendues voyantes, c'est la signature de Julien Jaffré qui est apparue. Le même donc. Au printemps 2018, on avait bien remarqué que ce facétieux avait laissé entrer un cachalot dans la chapelle des Dames Blanches. Son expo *De Profundis* y dessinait des profondeurs océanes.

À présent l'artiste s'imprime contre des vitres et s'encadre de murs, de nouveau avec des motifs maritimes. Comme le public est interdit de toute réunion artistique pour cause de ce que l'on sait, il est encore offert aux Rochelais de circuler librement dans les rues. Donc d'admirer en celle-ci - des Gentilshommes - les œuvres pélagiques de Ruliano Jaffré des Bois Julien dans une forme plus street-artistique. Cela à l'invitation du maire de la Ville qui en avait assez de ces quatre fenêtres muettes (tout à l'heure elles étaient aveugles) dans le dos de la mairie et qui les voulait animées par des artistes : gentilhomme une fois, gentilledame la fois suivante.

Julien Jaffré inaugure la série. À la pointe de son Bic (bleu, rouge, noir) au trait net, il trace une invite à passer par-là et à plonger sous la mer. Il joue sur les carreaux comme un écho au mapping inaugural des travaux de restauration consécutifs à l'incendie de l'Hôtel de Ville. Yann Nguema avait peint l'Océan en grand avec la lumière ; Jaffré dessine plus discrètement au stylo des poissons, des pieuvres, des sirènes légères et stylées. Tout un monde marin inspiré du

blason rochelais qui orne la rue au-dessus de la porte des Gentilshommes. Laquelle figure "l'autre façade", à l'arrière de l'Hôtel de Ville.

Dans cette rue exiguë, le maître d'œuvre d'alors (on quitte Julien Jaffré et on remonte en 1607) a clairement cherché à attirer l'œil : balcon débordant, consoles très disproportionnées. Le tout flanqué du bateau emprunté au blason de la ville, symbolique d'une cité et d'une gouvernance qui doit beaucoup à la mer. La poupe d'un navire est en effet nommée "château", lieu de commandement d'un vaisseau. Nul doute que l'on parle ici des vaisseaux huguenots qui firent la fortune de La Rochelle ! Une image du pouvoir et des richesses élevés à l'arrière de la maison municipale jusque dans la rue des Gentilshommes. Car cette porte s'ouvrait aux échevins nouvellement élus qui, lorsqu'ils la passaient, étaient faits gentilshommes. Rien de moins. Richelieu, au terme de quatorze mois de siège, en 1628, en disposa autrement et supprima ce privilège.

Depuis les fenêtres revisitées par Julien Jaffré, une sirène semble observer la mémoire des échevins d'hier et, d'aujourd'hui, chères images aperçues¹, les passantes et les passants.



¹ Georges Brassens, "Les passantes"

CONTACT :

Direction Culture et Patrimoine,
05 46 51 51 74

Élues référentes : Anna-Maria Spano
et Catherine Benguigui

Texte : E. Da Silva Monteiro
Photos : J. Chauvet

OLIVIA WATTINNE

Quitter le quai pour suivre son étoile

Son fauteuil roulant ne sera jamais une fatalité pour cette amoureuse de l'ailleurs. À bord d'Estrella, elle cultive maintenant des rêves d'Antarctique.

Une faim de tout, des fourmis dans les jambes et puis, un jour, plus rien. Un corps qui ne répond plus suite à un saut malencontreux sur un quai de Seine. Olivia a alors 24 ans, une vie pleine d'envies, un voyage au long cours dans l'hémisphère sud et un diplôme de médiation culturelle à son actif. Commence alors cette course à handicap qui laisse certains à quai pour toujours. Pas elle. Une frénésie de défis lancés par des suiveurs internautes l'entraîne d'abord en Amérique du Sud avec Héroïse, une amie valide. En surf au Pérou, à cheval avec les gauchos argentins : rien ne l'arrête dans sa quête de sensations fortes, dans sa farouche volonté d'effacer sa différence aux yeux des autres. Ushuaia est en ligne de mire, l'Antarctique déjà un fantasme à assouvir. Battant pavillon de la solidarité, de la diversité et de la découverte, un voilier de 60 pieds est aujourd'hui en cours d'aménagement dans le bassin des Chalutiers de La Rochelle. Demain, peut-être après-demain, l'Estrella et l'association Hissons l'étoile mettront le cap plein sud avec des équipages « handi-valides ». D'ici là, croisières et expéditions seront autant de rencontres et d'expériences pour cette femme qui avancera toujours.

Texte : Y. Vrignaud
Photo : J. Chauvet



parcours

2007

Après des escapades sac au dos en Thaïlande et au Mexique, Olivia entreprend seule et sans billet retour, un voyage de 18 mois qui va la mener en Australie, en Nouvelle-Zélande puis en Asie.

2009

La jeune femme est diagnostiquée tétraplégique après avoir heurté un quai en plongeant dans la Seine pour « s'amuser » avec des amis. Après plusieurs mois de rééducation, elle retrouvera le plein usage de ses bras.

2017

Sa grande virée en Amérique du Sud avec une amie valide ressemble à un nouveau départ pour celle qui est en situation de handicap.

2020

Olivia s'installe à La Rochelle après avoir acquis l'Estrella, un voilier porteur d'un projet d'inclusion par la navigation baptisé Estrella Lab. Ce « Petit Laboratoire Flottant d'Humanités » est à la recherche de partenaires prêts à embarquer dans l'aventure...

JEAN-PIERRE HEINTZ

Témoin du monde

Viscéralement attaché aux peuples étrangers comme à leur Histoire, l'ancien directeur des affaires culturelles de la Ville a couché sur le papier ses souvenirs d'humaniste-voyageur.



Etrangers et si familiers. Carnet de bord d'un baroudeur éclairé. Découpé en onze récits comme autant de pays, l'ouvrage paru aux belles éditions La Geste raconte entre les lignes une passion pour l'autre et l'ailleurs. Sous l'égide des ministères de la Culture et des Affaires Internationales, les destinations Liban, Palestine, Égypte ou encore Irak seront autant d'occasions pour ce curieux de nature humaine de respirer un monde balançant éternellement entre convergences et divergences. Plus tard, celui qui défendra la culture sous toutes ses formes pendant quinze ans en terre rochelaise fera de l'Europe un autre terrain d'observations. Côté lors de la célébration de l'année du Maroc en France, Frédéric Mitterrand évoque Joseph Kessel, Jack London et aussi Tintin pour dresser le portrait de l'auteur dans la préface du livre. Épris du Québec dont le passé est étroitement lié à celui de notre cité maritime, l'ex-président de l'association des directeurs d'affaires culturelles des grandes Villes et Agglomérations de France regrette cet anglicisme galopant qui met à mal la francophonie si chère à ses yeux. À l'horizon, un club fédérant autour de La Rochelle et des parcours de vie à l'international pourrait voir le jour. Jean-Pierre Heintz en serait bien sûr l'un des porte-étendards. Pour témoigner encore et encore de la richesse de toutes ces expériences au-delà de nos frontières.

CULTURE

Parcs et jardins, les Rendez-vous « verts »

Du 4 au 6 juin prochains, les 18^{ème} Rendez-vous aux jardins vont permettre aux amateurs de flore et de verdure de se tracer un parcours « vert » sur le territoire rochelais.



Portés depuis 2003 par le ministère de la Culture, les Rendez-vous aux jardins auront cette année pour thème "La transmission des savoirs". Aussi, du vendredi 4 au dimanche 6 juin prochain, les animations et visites proposées à La Rochelle seront autant d'étapes d'une promenade bucolique au cœur d'espaces où la nature est reine.

Le centre horticole municipal en fait partie. Il offrira la possibilité d'une « exploration accompagnée » de sa serre tropicale, après inscription préalable sur le site internet de la Ville. En pleine transformation, le marais

de Tasdon sera aussi ouvert aux curieux de nature. Visites en autonomie dans le parc de Mireuil, au relais Nature de la Moulinette, découverte de jardins de particuliers ou encore du Jardin des Plantes complètent un programme... naturellement attractif.

CONTACT :

Direction Culture et Patrimoine,
05 46 51 51 74

Élues référentes : Catherine Benguigui
et Chantal Vetter

Texte : Y. Vrignaud
Photo : J. Chauvet

LES BONS GESTES

Les résolutions des beaux jours

Voilà les beaux jours. C'est le moment de prendre quelques bonnes résolutions pour l'été, en vous promettant de les prolonger au-delà de la saison.


Résolution n°1

Vous n'avez plus l'excuse du froid et de la pluie pour ne pas effectuer à vélo tous vos déplacements en ville et dans l'agglomération. C'est le bon moment pour tester vos itinéraires et réaliser que non seulement c'est plus beau mais que ça va plus vite.

Plus d'info : www.agglo-larochelle.fr/territoire/balades-et-sorties-nature


Résolution n°2

On s'essaye à l'économie circulaire en portant ses vieux meubles et ses vieux appareils à la Recyclerie. Et avec un peu de chance, vous repartirez avec la trouvaille vintage qui ira bien dans votre salon (lire p8).

Plus d'info : www.agglo-larochelle.fr/vie-pratique/tri-collecte-dechets


Résolution n°3

On jardine économe en eau, en privilégiant les espèces locales et des techniques simples, comme le paillage, qui garde l'humidité et limite l'arrosage.

CONTACT :

Direction Nature et Paysage,
05 46 51 51 51

Élue référente : Chantal Vetter

Texte : P. Guerry

/ DÉCOUVRIR /

NATURE EN VILLE

Un marais pour les oiseaux

Avec la fin des travaux, le marais de Tasdon devient un espace privilégié pour l'observation de la nature. Ce qui ne va pas sans certaines règles à respecter.



La remise en eau du marais de Tasdon, la création de mares temporaires et de zones humides, la végétalisation des berges vont donner leur pleine envergure dans les mois à venir. Animaux et végétaux vont retrouver toute leur place, dans un paysage-mosaïque que les Rochelais et amoureux de nature doivent réapprendre à observer.

“ LE MARAIS EST UN REFUGE POUR LES OISEAUX ET LA BIODIVERSITÉ. ”

Le marais est, avant tout, un refuge pour les oiseaux et la biodiversité, où le calme est de rigueur.

Quelques règles impératives s'appliquent :

- l'accès au cœur du marais est réservé aux seuls piétons en promenade.

- les vélos et les chiens, même tenus en laisse, ne doivent pas entrer dans le marais. En effet, les chiens, même pacifiques, effraient les oiseaux en leur courant après. Des pistes cyclables permettent de profiter des abords du marais. Sur ces pistes également, les chiens doivent être tenus en laisse afin d'éviter les conflits d'usages et de limiter les nuisances envers la faune sauvage.

- tous les véhicules motorisés sont bien évidemment interdits dans et autour du marais.

Ainsi du mobilier et une signalétique vont être posés afin d'accompagner les usages.

**CONTACT :**

Direction Nature et Paysages, 05 46 51 51 51

Élue référente : Chantal Vetter

■ Texte : P. Guerry
Photos : J. Chauvet

SANTÉ PUBLIQUE

Les espaces sans tabac

Depuis 2020, le tabac et le vapotage sont interdits durant la saison estivale sur les trois plages de La Rochelle (Minimes, Concurrence et Chef de Baie).

Cette interdiction du tabac dans les espaces familiaux vise à limiter l'exposition des plus jeunes à la cigarette et à dénormaliser la consommation de tabac. À partir du 31 mai, et jusqu'en octobre prochain, ce dispositif, inscrit dans une démarche nationale, est

reconduit en partenariat avec la Ligue contre le cancer. La date du 31 mai n'a pas été choisie au hasard puisqu'il s'agit de la Journée mondiale sans tabac initiée depuis 1987 par l'Organisation Mondiale de la Santé (OMS) pour mobiliser le public contre les dangers du tabac. D'autres sites de la ville sont concernés par une interdiction du tabac toute l'année. Aux abords des aires de jeux, des crèches et des établissements scolaires, les adultes sont invités à s'abstenir de

fumer depuis 2019. Courant 2021, les parcs fermés de la ville (Jardin des plantes, parc Franck Delmas, parc de Laleu) deviendront également des espaces sans tabac au bénéfice de la santé de tous.

CONTACT :

Direction Santé publique et Accessibilité, 05 46 51 51 42

Élue référente : Delphine Charier

■ Texte : P. Labardant

LA ROCHELLE, VILLE OLYMPIQUE

En route pour les Jeux

Plusieurs athlètes rochelais seront présents à Tokyo ou sont en passe de se qualifier pour les Jeux Olympiques 2021 qui débiteront le 23 juillet prochain.

Parmi les sportifs qui s'aligneront sous les couleurs de la France au Japon, Charline Picon représente une véritable chance de médaille. Déjà médaillée il y a 4 ans à Rio dans la catégorie RS:X, la Rochelaise a décroché en 2020 une très encourageante médaille d'argent aux Championnats du Monde organisé en Australie. Plusieurs autres membres du Pôle France de La Rochelle, de la Société



À l'heure où nous bouclons ce numéro, Charline Picon vient de se porter candidate pour être porte-drapeau au JO de Tokyo.

des régates rochelaises (SRR) et s'entraînant dans nos eaux sont également qualifiés. C'est le cas de Kevin Peponnet en 470 (champion du Monde de la catégorie en 2018), de Manon Audinet en Nacra 17 et de Thomas Goyard en RS:X. Jonathan Lobert et Fabian Pic sont pour leur part en course pour une sélection dans la catégorie FINN. Sur les terrains de basket, Marie Mané, jeune Rochelaise qui évolue dans le club de Nantes Rezé au plus haut niveau, et Franck Seguela, qui vient de rejoindre le Stade Rochelais, sont pressentis pour intégrer l'Équipe de France participant aux Jeux.

CONTACT :

Direction des Sports et Affaires maritimes,
05 46 51 51 25

Élue référente : Catherine Léonidas

Texte : P. Labardant
Photo : F. Moreau


MUSÉES HORS LES MURS

Les musées rochelais font école

« **S**i tu ne peux pas venir à la culture, la culture viendra à toi », c'est le leitmotiv qui anime les musées de la Ville depuis le premier confinement. Muséum d'Histoire naturelle, musée du Nouveau-Monde, musée maritime, musée des Beaux-Arts ont multiplié les initiatives auprès des écoles et des centres de loisirs, pour apporter à chaque instant la culture scientifique et esthétique aux enfants. Présence active sur les réseaux, animation scolaire lors des « 2S2C », ateliers dans les quartiers en lien avec les médiathèques et présence régulière dans les écoles municipales, les Musées ont puisé dans leurs collections et expositions pour proposer sans interruption des contenus thématiques riches et variés. Faire tomber les murs et se rendre dans les quartiers, deux enjeux majeurs pour les musées qui se concrétisent, entre autres, avec les actions dans les écoles.

CONTACT :

Direction des musées, 05 46 41 18 25

Élue référente : Anna-Maria Spano

Texte : P. Guerry
Photo : Anne Baudry

／ DÉCOUVRIR ／

GRANDS PROJETS

La Rochelle, ma ville, mon quartier

Informez les habitants sur les projets en cours et à venir : voilà l'un des objectifs d'une démarche destinée également à les impliquer davantage dans la vie de leur ville et de leur quartier.



Du fait du contexte sanitaire actuel, les rencontres organisées chaque début d'année entre les élus, les principaux acteurs de la Ville et ses habitants prennent en 2021 une nouvelle forme. Permettant de créer davantage de liens et d'interactions entre tous, le nouveau dispositif « La Rochelle, ma ville, mon quartier » offre aux Rochelais un accès facilité aux informations concernant leur quotidien.

“ LES HABITANTS POURRONT OBTENIR DES INFORMATIONS SUR LES PROJETS DE LEUR QUARTIER, NOTAMMENT GRÂCE À LA DIFFUSION DE VIDÉOS DANS LES MAIRIES DE PROXIMITÉ. ”

À partir du 20 juin, des actions sur le web et dans les quartiers prendront place pour faciliter les échanges et la transmission de l'information. Vous avez des questions sur les grands chantiers et projets dans vos quartiers ? Des boîtes à idées seront installées dans les mairies de proximité.

Des temps en ligne de 1h30, permettront également de répondre aux interrogations des habitants sur les grands projets. D'autres supports (expositions itinérantes, livrets de projets, vidéos diffusées dans les mairies de proximité, ...) permettront aux Rochelais de prendre connaissance de l'avenir de leur quartier. Bien sûr, des permanences tenues régulièrement par les élus des quartiers renforceront ce dispositif voué à vivre et à construire ensemble le futur de notre cité maritime.



CONTACT :

Direction des dynamiques territoriales,
05 46 51 53 03

Élus référents : Vincent Bramoullé, Josée Brossard, Tarik Azouagh, Jean-Philippe Plez, Michel Raphael, Marie Nédellec

Texte : Y. Vrignaud
Photo : J. Chauvet

ESPACES VERTS

L'outil utile de l'insertion sociale

Au développement durable, sont souvent associés les termes d'environnement et d'économie. Il y a pourtant un volet social du développement durable, particulièrement important pour la Ville de La Rochelle.

En effet, en relation avec les entreprises adaptées du secteur (ESAT et CAT) et des structures d'insertion (Diagonales, Fraternité, Escales), la direction espaces verts et propreté urbaine favorise l'emploi et l'insertion. Cela qu'il s'agisse de travailleurs handicapés ou d'habitants des quartiers dits "sensibles" exclus du marché du travail. Cette politique volontariste se traduit par des marchés publics passés avec ces structures pour des prestations et des tâches socialement utiles - maintenance, entretien, embellissement de l'espace public. Pour cela les espaces verts mobilisent 657 500 € de leur budget. 39 248 h d'insertion ont été réalisées en 2020, soit 24 équivalents temps plein.



CONTACT :

Direction Espaces verts et Propreté urbaine, 05 46 51 51 51

Élus référents : Chantal Vetter et Pascal Daunit

Texte : E. Da Silva Monteiro
Photo : J. Chauvet

LIBRE EXPRESSION

Majorité municipale**Sortir collectivement plus forts de l'épreuve**

Notre vie collective est mise entre parenthèses depuis plus d'un an. Nous espérons tous retrouver une vie « normale ». C'est demain. Faisons dès aujourd'hui des constats sur cette épreuve que nous allons collectivement dépasser.

Dès le premier confinement, partout dans notre ville, des initiatives individuelles ont fleuri pour soutenir les plus fragiles et les plus isolés. Ces attentions, nées spontanément entre voisins, entre générations, parfois sans se connaître, ont mis de la couleur dans une période bien sombre.

Nos associations ont massivement apporté le soutien nécessaire pour faire des courses, fabriquer des masques, distribuer l'aide alimentaire, faciliter les actes de la vie quotidienne ou tout simplement écouter. Toutes ces associations qui font la richesse et la fierté de notre Ville ont montré par leurs actions, combinées à celles de nos services publics locaux, la puissance d'un collectif.

L'investissement de nos agents municipaux et intercommunaux a permis de traverser la crise le moins mal possible. Leur implication a rappelé combien des services publics de proximité étaient indispensables. Grâce à leur sens de l'intérêt général, nous avons pu assurer la continuité des services publics. Ceux qui sont de notre responsabilité mais aussi en soutien du monde hospitalier et des personnels de santé.

La vaccination progresse et c'est grâce à elle que nous pourrions librement nous retrouver. Elle est rendue possible au prix d'efforts importants de nos agents au côté de médecins et infirmières.

Que toutes les personnes qui ont à un moment ou à un autre contribué à l'entraide et à la solidarité dans cette période difficile soient sincèrement remerciées pour leur engagement dans les grands gestes comme dans les petites attentions du vivre-ensemble.

Restons tous unis, tous solidaires, tous Rochelais !

Contact :
tousrochelaislr@orange.fr

Europe Écologie Les Verts**Il est urgent de déconfiner la démocratie !**

Après des élections municipales marquées par une abstention inédite, les écologistes avaient identifié comme une urgence la refonte d'une démocratie locale sur des principes plus participatifs. Pourtant, depuis près d'un an, l'exercice du pouvoir, à l'image de celui de notre pays, reste très vertical : les bureaux d'études et les techniciens conseillent, les élus proposent et le Maire et Président d'agglomération dispose.

La crise de la COVID et ses protocoles sanitaires ont fait disparaître tous les rendez-vous avec les comités de quartier et les conseils de secteur : le nécessaire débat public entre l'exécutif municipal et les habitants n'a plus eu lieu depuis 18 mois, tout comme ont disparu les balades urbaines qui réunissaient habitants, élus et techniciens.

À l'échelle de la CDA, l'élaboration de documents, aussi importants pour l'avenir de notre territoire que le Schéma de Cohérence Territoriale (SCOT) et le Plan Climat Air Énergie Territorial (PCAET), est réservée à de petits comités d'experts. La participation au comité citoyen du projet zéro carbone impose un dossier de candidature et une approbation par un jury d'élus ! Les réunions de concertation comme celles pour la culture en février dernier doivent gagner en transparence pour redonner confiance.

Nous nous sommes félicités de l'initiative d'une consultation citoyenne sur l'avenir de la friche du Gabut mais elle doit devenir plus systématique : nous ferons des propositions en ce sens en Conseil municipal. Les élus écologistes seront résolument engagés dans cette ambition d'une nouvelle vitalité démocratique et citoyenne et d'abord en nous impliquant pour la participation du plus grand nombre aux élections départementales et régionales dès les 20 et 27 juin 2021, si importantes pour le quotidien des habitants et la nécessaire transition écologique.

Contact :
ensemble.oseonslecologie@lilo.org

Le Renouveau**Gestion Covid: appliquer les décisions avec ambition**

Plus d'un an que nous vivons la crise Covid: le temps de la lassitude et du relâchement de comportements individuels, le temps aussi de l'aggravation de la situation des entreprises, notamment les petites.

Depuis un an les services municipaux sont fortement mobilisés pour relayer la politique de santé publique (dépistage, vaccination). Mais notre municipalité n'engage toujours pas de moyens assez volontaristes pour assurer que les décisions soient effectivement suivies d'effets.

Aides aux entreprises : moins de 40% du budget voté à la CDA sont attribués, dont 45% à des CHR... c'est dire l'efficacité de l'investissement fait en communication ! Notre groupe a souligné le déficit du recours à ces aides en conseil communautaire. La réponse a été d'en renvoyer la responsabilité sur les entreprises. L'arrogance plutôt que la remise en question ! L'information est simple et doit être relayée : Rochelais, Commerçants, restaurateurs, artisans, votre agglomération a voté une enveloppe de 7 millions pour soutenir l'économie du territoire. Plus de 60% n'ont pas été distribués. Informez vos collègues pour qu'ils interpellent leur comptable et fassent une demande sur le site de l'Agglo.

Pour le respect des gestes barrière : depuis des mois nous avons la démonstration sur certains lieux publics qu'on ne peut pas compter que sur la responsabilité individuelle de tous. Le rappel à la règle, la dispersion des groupes, etc, sont des actions de la compétence de la ville. Elles sont à ce point insuffisantes, qu'on pourrait croire que l'on attend que le préfet agisse!

Il reste encore plusieurs mois avant que la situation ne se stabilise. Notre vigilance : arrêter les effets d'annonce et mobiliser vraiment les moyens votés pour les administrés!e.

Contact :
lerenouveau.larochelle@gmail.com



Exposition

White dance ou la beauté du geste



"En art il ne s'agit pas de reproduire ou d'inventer des formes, mais de capter des forces, c'est par là même qu'aucun art n'est figuratif" : signée du philosophe Gilles Deleuze, cette pensée affichée sur la page d'accueil du site internet de Najia Mehadji semble capter l'intention de cette artiste contemporaine pour son travail intitulé *Mystic Dance*. Mettant en valeur un geste produisant une forme à la fois physique et mentale, sensuelle et spirituelle, les œuvres de cette série peuvent rappeler la danse des derviches tourneurs, mais se veulent ouvertes à d'autres interprétations. « L'ensemble des figures qui se meuvent dans l'espace est une variation de différents points de

vue sur le geste pictural et sa relation au cosmos ; chacun de mes gestes picturaux crée également un volume reliant la matière au sublime ». Du 15 mai au 25 juillet, la chapelle des Dames Blanches offrira son cadre à l'exposition *White Dance* qui présentera plusieurs œuvres digitales de grand format, également sélectionnées dans la série *Volutes*.

CONTACT :

Direction Culture et Patrimoine,
05 46 51 51 74

Élue référente : Catherine Benguigui

Texte : Y. Vrignaud
Photo : N. Mehadji

MAI

Du 4 mai au 4 juin

Présentation de 7 plaques de rues et dessins des collégiens de Missy

Travaux liés à la Mémoire de l'esclavage, salle Renaissance de l'Hôtel de Ville

i Direction Culture et Patrimoine,
05 46 51 51 74

9 mai

Balade nature dans le parc des Sources

Rdv 9h30.

i 05 46 82 12 44, espace.nature@lpo.fr

11 et 25 mai

Café linguistique en anglais

En visioconférence à 18h.

i CDIJ, 05 46 41 16 36 - accueil@cdij17.fr

13 mai

Web info : vivez un été autrement

Sur la page Facebook CDIJ La Rochelle à 18h.

i CDIJ, 05 46 41 16 36 - accueil@cdij17.fr

Du 13 mai au 13 juin

Printemps Fleuriau

Festival des arts rue Fleuriau.

i Direction Culture et Patrimoine,
05 46 51 51 74

Du 17 au 22 mai

Semaine « Lutte contre les LGBTphobies »

- 17 mai, 17h-19h et 19 mai, 14h-18h : animations de rue dans le centre-ville

- 20 mai : ciné-débat autour du documentaire "Mothers" à Horizon Habitat Jeunes. Mireuil, 19h30.

- 22 mai, une marche des fiertés. RDV à 14h30, place de Verdun.

Soutenues par la Ville et coordonnées par le Collectif Actions Solidaires.

i www.cas17.fr

19 mai

Les oiseaux et plantes du Marais de Tasdon

Rdv 9h30. Dans le cadre de la Fête de la Nature. Départ de la Moulinette.

i 05 46 82 12 44, espace.nature@lpo.fr

22, 23 et 24 mai

Lord in the west

Festival street art, jam graffiti Association LORD et Le BARRIO.

i Direction Culture et Patrimoine,
05 46 51 51 74

22 et 29 mai

La Rochelle s'est sucrée aux XVII^e et XVIII^e siècles

Visite mémorielle par un guide conférencier de l'Office de Tourisme

i Direction Culture et Patrimoine,
05 46 51 51 74

23 mai

Vide bateaux/ vide grenier

Aux Minimes. Organisé par DIAM.

i Mairie de proximité de Villeneuve-les-Salines, 05 46 44 16 58

Du 25 mai au 1^{er} juin

Semaine pour la paix

18^e édition. Concerts, conférences, fêtes des enfants, etc.

i <https://www.mvtpaix.org/wordpress/17charente-maritime/charente-maritime/>

Du 26 au 30 mai

Pro Sailing tour

Bassin des chalutiers.

i Direction des Sports, nautisme, campings et plages, 05 46 51 51 25

28 et 29 mai

Mon sang pour les autres

Collecte de sang à l'espace Encan avec prise de rendez-vous sur : mon-rdv-dondesang.efs.sante.fr

i 0 800 744 100 (gratuit), dondesang.efs.santé.fr

29 mai

Inauguration du skate-park de Port-Neuf

i Direction des Sports, nautisme, campings et plages, 05 46 51 51 25



JUIN

5 juin

Fête des 3 quartiers

A Mireuil, Saint-Maurice et les Hauts de Bel Air.

i Mairie de proximité de Mireuil,
05 46 42 35 17

6 juin

Les petites bêtes de la mare de la Rossignollette

Rdv 9h30. Dans le cadre de la Fête des mares.

i 05 46 82 12 44, espace.nature@lpo.fr

8 juin

Les Rencontres des acteurs des arts plastiques et visuels de Nouvelle Aquitaine

Au Carré Amelot. Réseau ASTRE.

i Direction Culture et Patrimoine,
05 46 51 51 74

8 et 29 juin

Café linguistique en anglais

En visioconférence à 18h.

i CDIJ, 05 46 41 16 36 - accueil@cdij17.fr

9 juin

Ouverture des inscriptions du Pass'Vac

Pour avoir accès à de nombreuses activités à prix réduits pendant les vacances d'été. Réservé aux 12 à 17 ans.

i <http://passvac.pourlesjeunes.com/>

9 au 13 juin

Semaine du nautisme

Cours des Dames.

i Direction des Sports, nautisme, campings et plages, 05 46 51 51 25

10 juin

Web info : Logement

Sur la page Facebook CDIJ La Rochelle, 18h.

i CDIJ, 05 46 41 16 36 - accueil@cdij17.fr

12 et 13 juin

Open de Basket 3x3

Esplanade Tabarly.

i Direction des Sports, nautisme, campings et plages, 05 46 51 51 25

19 juin

Fête de la Saint-Jean

Organisée par le collectif des associations de Villeneuve-les-Salines

i Mairie de proximité de Villeneuve-les-Salines, 05 46 44 16 58**Spectacle vivant**Imprévus
de l'été

Comme l'année dernière, le Carré Amelot organise des concerts et spectacles en extérieur et avec des jauges réduites. Le but de ces Imprévus de l'été : redonner le plaisir du spectacle vivant aux artistes et aux spectateurs en cette période de crise sanitaire. En juin, *Des bœufs Poézic* avec Frangélik (pour les 0-4 ans et leurs parents), un duo rochelais qui fera partager un temps privilégié autour de la chanson et des comptines pour enfants. Les 3, 4 et 5 juin, *Rester dans la course*, par la compagnie La Sœur de Shakespeare (à partir de 14 ans), raconte en musique l'histoire de la création de ce spectacle... En juillet, Lady Do et Mr Papa dépassent les bornes (pour les 2-8 ans et leurs parents) ou une tournée en triporteur avec un vrai piano pour des concerts acoustiques en famille.

CONTACT :Carré Amelot, 05 46 51 14 70
www.carre-amelot.net

Élue référente : Catherine Benguigui

i Texte : Y. Vrignaud**Spectacle famille**Block,
les sons
de la ville
qui bouge

Conçu par *La Boîte à sel*, une compagnie pratiquant un théâtre d'explorations plastiques, sonores et pluridisciplinaires, ce spectacle présenté « hors les murs » (dans la salle des fêtes de Villeneuve-les-Salines), relate les aventures d'une femme et de soixante objets sonores : les blocks, de petits haut-parleurs connectés rappelant les fameuses « boîtes à meuh ». Destiné aux petits, à partir de 3 ans, comme aux grands, Block aborde le thème de la construction de la ville qui se déploie, se démultiplie, mute en permanence, change ses perspectives et devient un espace un jour apprivoisé, le lendemain étranger



à nouveau. Pendant 40 minutes, ces blocks deviennent une source de jeu infinie qui nous interrogent sur la maîtrise de ce qui nous environne. Séances uniquement pour les scolaires dans le respect des conditions sanitaires.

CONTACT :Carré Amelot, 05 46 51 14 70
www.carre-amelot.net

Élue référente : Catherine Benguigui

i Texte : Y. Vrignaud
Photo : F. Desmesure

ON SORT!

Concert-anniversaire

Symphonie pour le Phare

Installé à La Rochelle, le musicien et compositeur Pascal Ducourtioux a écrit une œuvre pour célébrer les vingt ans de l'édification du Phare du Bout du Monde au large de notre cité maritime. Jouée en l'église Saint-Sauveur par l'Orchestre d'harmonie de la Ville dirigé par Victorien Garreau, cette pièce musicale intitulée *La lumière dans tous ses éclats* fera la part belle à la création avant de reprendre deux parties de la *symphonie du Bout du Monde*, écrite par le même auteur en 1999. Des répétitions publiques sont prévues durant les 3 jours qui précéderont le concert.

Concert : dimanche 20 juin, à 15 h en l'église Saint-Sauveur. Gratuit.

**CONTACT :**

Direction Culture et Patrimoine,
05 46 51 51 74

Élue référente : Catherine Benguigui

Texte : Y. Vignaud
Photo : J. Chauvet

19 juin**Fête de la cité à Tasdon**

Organisé par l'association EOLE.

i Mairie de proximité de Villeneuve-les-Salines, 05 46 44 16 58

20 juin**Les oiseaux et plantes du Marais de Tasdon**

Rdv 9h30. Départ Tasdon

i 05 46 82 12 44, espace.nature@lpo.fr

JUILLET

Tout le mois**Été quartier**

Organisé par les différents partenaires des quartiers de VLS et de Mireuil

i Mairie de proximité de Villeneuve-les-Salines, 05 46 44 16 58 et mairie de proximité de Mireuil, 05 46 42 35 17

3, 10, 17 et 25 juillet**Guinguette au bord du lac**

A Villeneuve-les-Salines. Organisée par le collectif des associations.

i Mairie de proximité de Villeneuve-les-Salines, 05 46 44 16 58

7 juillet**Tour de Charente-Maritime à la voile**

Départ du bassin des chalutiers.

i Direction des Sports, nautisme, campings et plages, 05 46 51 51 25

Du 10 au 14 juillet**Francofolies**

i <https://www.francofolies.fr/>

11 juillet**Echappée nature sur le marais de Pampin - Les oiseaux et plantes**

Rdv 19h.

i 05 46 82 12 44, espace.nature@lpo.fr

21 juillet**Papillons et libellules du canal de Romsay**

Rdv 9h30.

i 05 46 82 12 44, espace.nature@lpo.fr

23 juillet**Echappée nature sur le marais de Pampin - Les oiseaux et plantes au petit jour**

Rdv 7h.

i 05 46 82 12 44, espace.nature@lpo.fr

AOÛT

Tout le mois**Été quartier**

Organisé par les différents partenaires des quartiers de VLS et de Mireuil.

i Mairie de proximité de Villeneuve-les-Salines, 05 46 44 16 58 et mairie de proximité de Mireuil, 05 46 42 35 17

8 août**Vide bateaux/ vide grenier**

Aux Minimes. organisé par DIAM

i Mairie de proximité de Villeneuve-les-Salines, 05 46 44 16 58

11 août**Balade nature au crépuscule au marais de Tasdon**

RdV 19h.

i 05 46 82 12 44, espace.nature@lpo.fr

25 août**Les mystères de la migration, baguage des oiseaux au Marais de Pampin**

RdV 8h.

i 05 46 82 12 44, espace.nature@lpo.fr


31 août**Journée de sensibilisation au babysitting**

Journée de réflexion et de sensibilisation avec des professionnels de l'enfance et de la petite enfance.

i CDIJ, 05 46 41 16 36 - accueil@cdij17.fr

Agenda sous réserve d'évolutions liées au contexte sanitaire.

Nina Metayer



À 32 ans, la cheffe pâtissière d'origine rochelaise est couverte de distinctions et de prix. Elle a dirigé le sucre dans les plus grands établissements de la Capitale, Hôtel Raphaël, Café Pouchkine et a acquis une reconnaissance internationale.

RENCONTRE AVEC

Aujourd'hui, elle délivre une simple recette de vie, composée de bons produits, d'humanité, et d'une pointe de sel... de Ré ! La créatrice a ouvert la Délicatiserie, délices en ligne de son labo parisien, mais se souvient de l'apprentissage à La Rochelle et de l'empreinte durable qu'il a laissée à son travail.

repères

2 MAI 1988 NAISSANCE, ENFANCE
ET APPRENTISSAGE À LA ROCHELLE

2004 TRAVAILLE AVEC DES BOULANGERS
FRANÇAIS AU MEXIQUE

2009 BAC ET GAP EN POCHE PART
EN AUSTRALIE

2010 RETOUR EN FRANCE, DIPLOMÉE
EN PÂTISSERIE DE L'ÉCOLE FERRANDI

COMMIS-PÂTISSIERE AU MEURICE,
PALACE PARISIEN

2014 CHEFFE PÂTISSIERE HÔTEL RAPHAEL,
RESTAURANT GASTRONOMIQUE

2015 CHEFFE PÂTISSIERE CHEZ JEAN-
FRANÇOIS PIÈGE AU GRAND RESTAURANT
(2 ÉTOILES MICHELIN)

2016 PÂTISSIERE DE L'ANNÉE
(MAGAZINE LE CHEF)

2017 A LA TÊTE DES CRÉATIONS SUCRÉES
DU GROUPE CAFÉ POUCHKINE DESTINÉES
À L'INTERNATIONAL

2017 PÂTISSIERE DE L'ANNÉE GAULT & MILLAU

2018 PERSONNALITÉ N°1 DE L'ANNÉE -
DE 30 ANS, CLASSEMENT ATABULA

FIN 2020 LANCE DÉLICATISERIE,
BOUTIQUE EN LIGNE. 5 À 10 PERSONNES
DANS SON ÉQUIPE

2021 LIVRE À PARAITRE AUX ÉDITIONS
LA MARTINIÈRE

Texte : E. Da Silva Monteiro
Photo : M. Salomé

D'où vient l'inspiration ?

Du quotidien. J'essaie d'être sensible à chaque moment de la vie. Un sentiment, une discussion... L'été, j'ai envie de fruits. L'hiver, c'est un coin du feu, les odeurs que me rappelle une ambiance de Noël. Observer, prendre des petits détails de la vie pour les retranscrire, donner une émotion. De la cannelle, du thé, rajouter du croustillant, tout ça l'un sur l'autre. J'essaie des choses et puis je rate. C'est aussi beaucoup de loupés, la création, et prendre des chemins imprévus. Ne pas trop réfléchir, raconter une histoire, se faire plaisir...

Imagine-t-on trouver un jour des délicatseries à La Rochelle ?

J'espère bien ! Si la vie veut ça, j'y serai !

Qu'est-ce qui vous fait envie ?

Je suis dans le meilleur moment de ma vie. Chaque endroit où j'ai travaillé m'a énormément appris. J'ai beaucoup travaillé pour d'autres, maintenant j'ai envie de prendre tout le meilleur et de créer ma propre aventure, d'être libre de mes choix.

Je suis nul en pâtisserie mais vous allez sortir un livre. Je vais devenir bon ?...

Ah ben oui, bien sûr ! (rire même pas moqueur) Il sortira à l'automne. Je vais donner beaucoup de mes gâteaux, des nouveautés, pas mal de pâtes à pain avec un maximum d'explications. On va essayer de mettre des vidéos en QR code pour que vous voyiez le geste exact et que vous ne loupiez rien !

Quel livre aimez-vous qui ne soit pas pâtissier ?

Je n'ai plus le temps de lire des romans. Mais comme un roman, je lis « Bleu chocolat » de Stéphane Leroux. Un artiste du chocolat ! Sinon, j'écoute beaucoup de podcasts, des choses très engagées, sur l'égalité. Et des parcours de personnes qui racontent leur vie. Je trouve ça inspirant.

Et là, votre vie... elle est seulement sucrée ou bien salée ?

Ma vie tourne autour du sucre. Je suis un morceau de sucre ! (rire) Mais comme je passe ma vie dans le sucré, à la fin de la journée un bout de fromage, un bout de saucisson, un verre de vin rouge ça me fait très très plaisir. Cela dit, il y a toujours dans ma pâtisserie un peu de sel. De la fleur de sel de l'île de Ré ! Et du beurre AOP Charente-Poitou, partout...

J'étais au CFA de Lagord, en alternance chez Paillat avec Denis Baron. C'est lui qui m'a donné l'amour du pain. J'ai fait mon apprentissage en boulangerie avant d'être pâtissière. J'en garde un super souvenir parce que j'ai commencé en me disant « J'ignore si j'aime le pain mais j'ai envie de devenir boulangère » et je l'ai fini en étant vraiment amoureuse du pain. J'ai appris beaucoup de choses par la suite mais tout ce que j'ai appris ici, le bon produit bien travaillé, sans chichi, c'est ma base. Et je crois que chaque partie de ma vie, depuis toute petite, a fait ce que je suis maintenant.

Et à présent, la Délicatiserie, de quoi cela nous parle-t-il ?

Après Pouchkine j'ai développé une activité de conseil. Mais ce qui me manquait c'était de vendre aux gens mes gâteaux. Je voulais faire quelque chose avec l'humain. Si je fais de la pâtisserie c'est avant tout pour rendre les gens heureux et pour me rendre heureuse à travers ça. Donc l'important c'était de sélectionner les producteurs, de réunir une équipe heureuse pour un client qui aura le meilleur produit. Pour respecter tous les engagements sur lesquels je ne fais pas d'impasse, je me suis dit qu'une boutique, dont le coût n'est pas négligeable, n'était pas nécessaire. En ce moment, les gens étant plus ouverts à commander en ligne, je me suis lancée. C'est aussi plus écologique, on travaille en précommande donc on produit uniquement ce qui est vendu, on ne jette rien. Et je rencontre mes clients lorsqu'ils viennent récupérer leurs gâteaux !

« CE QUI COMPTE POUR MOI, AU DÉPART, C'EST L'HUMAIN PLUS QUE LE GÂTEAU. »**Dans ce prêt-à-emporter, il y a des « collections ». Que déguste-t-on dans votre printemps-été ?**

Une tarte à la rhubarbe ! Je vais chercher la rhubarbe chez un petit producteur en Normandie, et de la fleur de sureau, sur une pâte brisée à la farine de Khorazan.

Une tarte aux fraises sur une sorte de crumble noisettes amandes croustillant avec un peu de romarin de mon jardin. J'essaie d'avoir une démarche vers des produits autour de chez moi. Après il y aura une tarte à la pêche blanche (j'adore ça !), avec de la framboise, sur un feuilletage au petit épeautre comme un vol-au-vent.



AVRIL
MAI
JUIN

Expositions
Animations
Ateliers

PROGRAMMATION



Le printemps de l'océan

Parce que l'océan mérite toute notre attention.

Création graphique : service communication / ICS / Ville de La Rochelle / Mars 2021



La raie brunette ou *raja undulata* est une espèce que l'on retrouve sur nos côtes charentaises. L'investissement conjoint des pêcheurs et des scientifiques permet aujourd'hui de l'exploiter de manière soutenable dans le cadre de quotas et d'une taille minimale de capture.



larochelle.fr

LA
ROCHELLE

CONTACTS UTILES

- www.larochelle.fr
- Facebook La Rochelle ensemble
- youtube La Rochelle Ensemble
- Instagram La Rochelle Ensemble

- Mairie 05 46 51 51 51
- Mairie de proximité de Laleu 05 46 42 66 80

- Mairie de proximité du Secteur Centre 05 46 51 14 30
- Mairie de proximité de Mireuil 05 46 42 35 17
- Mairie de proximité de Villeneuve-les-Salines 05 46 44 16 58
- Fourrière automobile 05 46 55 30 48
- Police nationale 17
- Pompiers 18

- SAMU 15
- Appel d'urgence européen 112
- Numéro d'urgence par SMS pour les sourds et malentendants 114
- Accueil sans abri 115
- Allô enfance maltraitée 119