

N° 132  
MARS  
2020

# LA ROCHELLE

## LE JOURNAL

GRAND ANGLE

### Au cœur des expositions rochelaises



P. 7  
Le grand défilé  
du Carnaval



P. 29  
Les Elles  
à La Rochelle



P. 38  
Philippe  
Katerine

[larochelle.fr](http://larochelle.fr)

LA  
ROCHELLE



N° 132  
MARS  
2020

## GRAND ANGLE AU CŒUR DES EXPOSITIONS ROCHELAISES

  
[www.larochelle.fr](http://www.larochelle.fr)



Retrouvez-nous sur le site

[larochelle.fr](http://larochelle.fr)

sur Instagram et sur le Facebook La Rochelle Ensemble

**Directeur de la publication :** Jean-François Fountaine  
**Rédactrices en Chef :** Judith Provencher et Marina Belavoïr

**Secrétaire de rédaction :** Leslie Gauvin

**Stagiaire :** Marceau Appercé

**Secrétaire :** Nathalie Le Roux

**Photographe :** Julien Chauvet

**Ont participé à ce numéro :** Karen Delarge, Elian

Da Silva Monteiro, Philippe Guerry, Jessica Hautdider, Pierre Labardant, Maud Parnaudeau, Virginie Richard, Yann Vrignaud.

**Maquette et mise en pages :** RC2C

**Régie Publicitaire :** IRO

**Impression :** Imprimerie Rochelaise

**Dépôt légal :** 2<sup>e</sup> trimestre 2015

**Tirage :** 47920 exemplaires

n° ISSN 1140-6283

La Rochelle - Le Journal est édité par

le Service Communication de la Mairie de La Rochelle

BP 1541-17 086 La Rochelle CEDEX 02

Tél. : 05 46 51 50 17

[www.larochelle.fr](http://www.larochelle.fr)



# SOMMAIRE

## P 4 ET 5 RETOUR EN IMAGES

## P 7 À 11 LES ACTUALITÉS

Le grand défilé du Carnaval

Le budget 2020

Les étudiants à l'affiche : 20<sup>e</sup> anniversaire

## P 12 ET 13 MIEUX CONNAÎTRE

Jardiniers à la mode de La Rochelle

## P 14 ET 15 QUARTIERS

Port-Neuf, terre de sports

## P 17 COMMENT ÇA MARCHE ?

La tornade dans l'exposition *Climat-Océan*

## P 18 À 21 GRAND ANGLE

Au cœur des expositions rochelaises

## P 23 OBJET DE CURIOSITÉ

La cale Saint-Jean d'Acre

## P 24 ET 25 NOUS, VOUS, ILS

Leslie Delfau, Capitaine POCette

Annouck Boisrobert et Louis Rigaud, la symbiose du livre animé

11



## P 26 LIBRE EXPRESSION

## P 27 À 31 DÉCOUVRIR

Un « semi » bien implanté

Ensemble pour le droit des femmes

Semaines de la santé mentale

Innovons pour mieux vivre

## P 33 UNE PAGE D'HISTOIRE

Dans le murmure des fontaines

## P 34 À 37 ON SORT !

## P 38 ET 39 RENCONTRE AVEC...

Philippe Katerine





# MOT DE LA RÉDACTION

Compte tenu des élections municipales des 15 et 22 mars et par volonté de neutralité, ce numéro de *La Rochelle, Le journal* ne présentera pas d'éditorial du Maire et de texte de la majorité municipale.  
Bonne lecture à tous.

LA RÉDACTION



## / RETOUR EN IMAGES /

20  
JANVIER

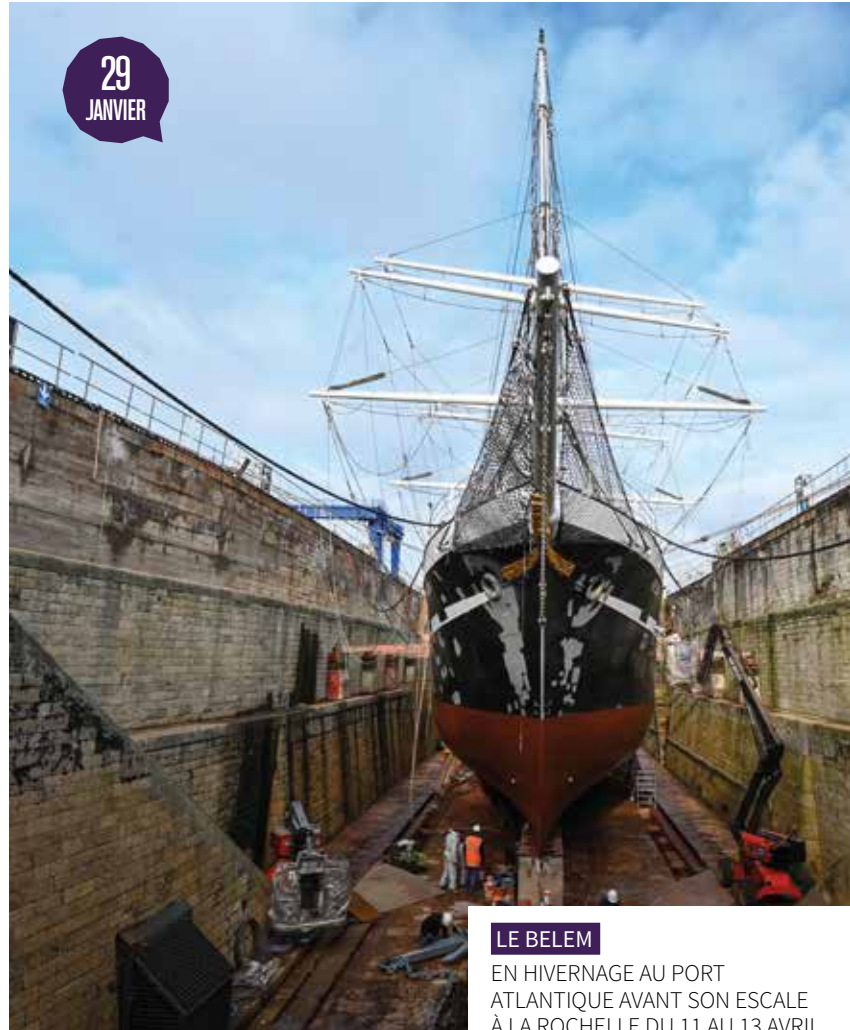
## MARAIS DE TASDON

REMETTRE EN EAU LE  
MARAIS ET LUI REDONNER  
SA SURFACE VITALE.



## ANNIVERSAIRE

LE PHARE DU BOUT DU  
MONDE FÊTE SES 20 ANS.

23  
FÉVRIER29  
JANVIER

## LE BELEM

EN HIVERNAGE AU PORT  
ATLANTIQUE AVANT SON ESCALE  
À LA ROCHELLE DU 11 AU 13 AVRIL.



## SnapPress

Découvrez, à l'aide de votre smartphone  
ou de votre tablette, le journal du marais de Tasdon  
en réalité augmentée.

- 1 - Téléchargez l'application SnapPress sur votre  
smartphone ou tablette.
- 2 - Placez votre téléphone sur la photo.
- 3 - Appuyez sur l'écran et découvrez des contenus  
exclusifs qui s'y cachent.



# RETOUR EN IMAGES

30  
DÉC.

VIEUX PORT

LUMIÈRE D'HIVER  
SUR LA CITÉ.



Photos : J. Chauvet,  
F. Moreau

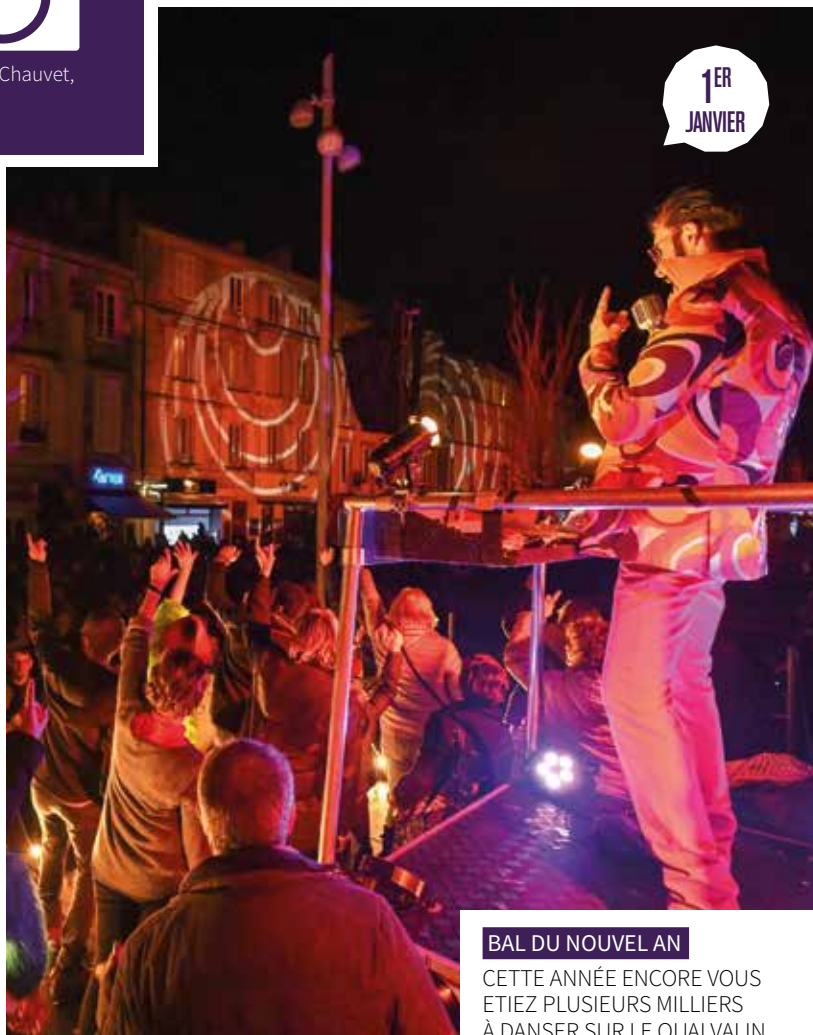
4  
FÉVRIER



AIRE DE JEUX PIERRE LOTI

UN NOUVEL ESPACE EN  
BOIS DÉDIÉ À NOS ENFANTS.  
EN AVANT TOUTE !

1<sup>ER</sup>  
JANVIER



BAL DU NOUVEL AN

CETTE ANNÉE ENCORE VOUS  
ÉTIEZ PLUSIEURS MILLIERS  
À DANSER SUR LE QUAÏ VALIN.

PUB

## LES ACTUALITÉS

CARNAVAL

## Le grand défilé

Le samedi 4 avril, les Rochelais seront une nouvelle fois entraînés dans le grand défilé de leur Carnaval annuel. Un après-midi de fête pour les petits et les grands, au cœur de la ville.



**D**epuis plusieurs mois, les enfants des centres de loisirs municipaux et associatifs de La Rochelle préparent cette journée exceptionnelle du 4 avril. Des mercredis et des vacances scolaires occupés à créer, grâce au concours d'animateurs et de bénévoles passionnés, de magnifiques costumes et des chars extraordinaires qui envahiront les rues de la ville. Cette année, le défilé commencera, à 14 heures, au départ de la place du Maréchal Foch, à proximité de la préfecture. Il empruntera ensuite la rue Saint-Jean du Pérot, le cours des Dames et la rue du Temple, rejoindra le quai Valin, traversera la place de la Motte Rouge avant de finir en apothéose sur l'espace Éric Tabarly. Réunissant tous les participants face à l'Aquarium de La Rochelle, des animations viendront conclure ce Carnaval 2020.

“ 1 200 ENFANTS PRENDRONT PART À CE GRAND DÉFILÉ AUX CÔTÉS DES BÉNÉVOLES ET CENTRES DE LOISIRS. ”

UNE MOBILISATION  
EXTRAORDINAIRE

Quelque 1 200 enfants, ayant participé à toutes les étapes de préparation de l'événement dans les seize centres de loisirs mobilisés, défilent donc en cet après-midi du 4 avril. Ils seront accompagnés, dans leur déambulation joyeuse et colorée, par des artistes de rue, des bandas, des groupes de percussions et des structures mobiles, s'ajoutant au spectacle des chars. Le Centre Chorégraphique National sera une nouvelle fois mobilisé. Il offrira la possibilité à des participants enthousiastes, petits et grands, de prendre également part au défilé en mettant à l'honneur la devise hip-hop « Peace, love, unity and having fun » et en se servant des rues de La Rochelle comme terrain de jeu festif.

## CONTACT :

Service événementiel, relations publiques,  
05 46 51 53 20

Texte : P. Labardant  
Photo : J. Chauvet

## ÉDUCATION

INSCRIPTIONS  
SCOLAIRES

C'est le moment de penser à inscrire votre enfant pour la rentrée 2020/2021. Les inscriptions se font du 2 mars au 30 avril, auprès des services de la direction de l'éducation. Il faudra vous munir de la fiche d'inscription (téléchargeable sur le site internet de la Ville ou disponible dans les 3 mairies de proximité, à l'accueil de la Mairie de La Rochelle et à la direction de l'éducation), d'une copie de justificatif de domicile de moins de 3 mois, de votre livret de famille, de votre numéro d'allocataire CAF, de la fiche de renseignements Temps de Vie de l'Enfant téléchargeable sur le site de la Ville, et en cas de séparation, d'une copie du jugement justifiant la garde de l'enfant.

En mai, vous procéderez à l'admission de votre enfant auprès de la direction de l'école.

## CONTACT :

Direction de l'éducation,  
16 avenue Pierre Loti -  
ouverture le lundi de 14h à 16h30 et  
du mardi au vendredi, de 8h30 à 16h30  
05 46 51 14 87

Texte : V. Richard

## ÉLECTIONS

VOTER PAR  
PROCURATION

Les élections municipales ont lieu les 15 et 22 mars. En cas d'absence le jour du scrutin, il est possible d'établir une procuration pour voter. Cela se fait au Tribunal d'Instance (67, rue de Jéricho, du lundi au vendredi de 9h à 12h et de 14h à 16h30) ou au commissariat (1, rue de la Marne, 7/7j). Il est conseillé de faire cette démarche au plus tard le jeudi précédant le scrutin.

Pour vérifier votre situation électorale : [www.service-public.fr/particuliers/vosdroits/services-en-ligne-et-formulaires/ISE](http://www.service-public.fr/particuliers/vosdroits/services-en-ligne-et-formulaires/ISE).

## CONTACT :

État-Civil, élections, formalités,  
05 46 51 51 53  
ou [elections@ville-larochelle.fr](mailto:elections@ville-larochelle.fr)

Texte : E. Monteiro Da Silva



# Budget 2020

Le budget municipal 2020 a été adopté lors du conseil municipal du 27 janvier. Les principes de ce budget sont :

- 1 · la baisse du taux d'imposition foncier,
- 2 · la baisse de 29% de la dette,
- 3 · un investissement spécifique sur des secteurs comme l'éducation, l'aménagement urbain et l'accessibilité.

Éclairage sur des projets financés en 2020.

Les travaux du Vieux-Port se poursuivent avec la requalification du quai Duperré.

**1 300 000 €**  
en 2020



Travaux du centre social Christiane Faure sur l'îlot Notre-Dame.

**420 000 €**  
en 2020



Construction des archives municipales à Mireuil.

**3 530 000 €**  
en 2020



Entretien des écoles et travaux en 2020

**5 000 000 €**

dont

**400 000 €**

pour l'école Paul Doumer et

**1 820 000 €**

pour le cité éducative Lavoisier





## LES ACTUALITÉS



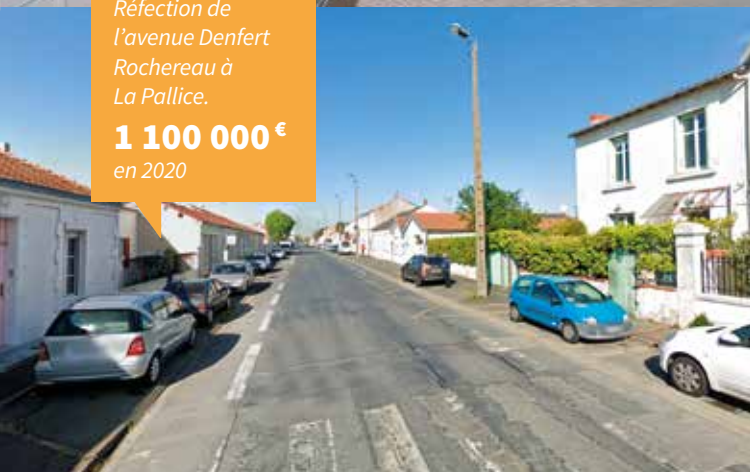
Aménagement urbain dans le cadre du PAPI de Port-Neuf.  
**524 930 €**  
en 2020



Renaturation du marais de Tasdon  
**4 430 000 €**  
en 2020



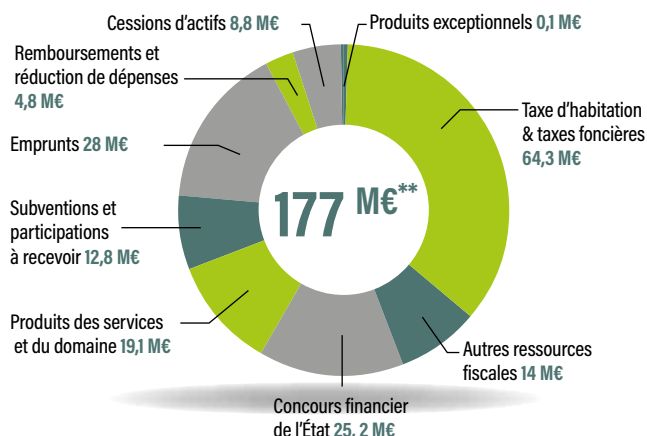
Travaux pour l'accessibilité de la Gare.  
**500 000 €**  
en 2020



Réfection de l'avenue Denfert Rochereau à La Pallice.  
**1 100 000 €**  
en 2020

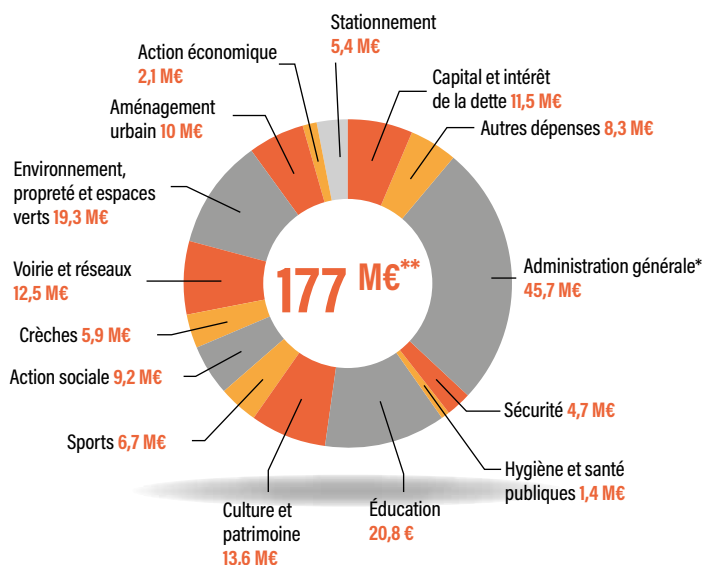
## RESSOURCES PUBLIQUES : D'OÙ VIENT L'ARGENT ?

Les recettes du budget municipal comprennent des recettes fiscales ainsi que diverses recettes liées aux activités et projets de la Ville.



## DÉPENSES PUBLIQUES : OÙ VA L'ARGENT ?

Les dépenses du budget municipal se répartissent en fonctionnement et en investissement par grandes politiques publiques. Les dépenses de fonctionnement servent à la bonne marche des services publics (salaires des agents municipaux, dépenses pour l'entretien et la maintenance des locaux, fluides, matériels, etc.). Les dépenses d'investissement concernent, par exemple, la construction de nouveaux bâtiments ou de voiries, les travaux d'entretien du patrimoine existant, les aménagements des espaces naturels, etc.



\* Mairies de proximité, salles municipales, État civil, cimetières, services ressources mutualisés : entretien des locaux, centre technique municipal, imprimerie, RH, services financiers et juridiques, etc.

\*\* Pour faciliter la lecture des graphiques, les chiffres ont été arrondis. Plus d'informations sur [larochelle.fr](http://larochelle.fr)

PUB



## / LES ACTUALITÉS /

ÉTUDIANTS À L'AFFICHE

# L'effervescence d'un 20<sup>e</sup> anniversaire

Ils seront trois cents à donner le meilleur d'eux sur scène pour cette 20<sup>e</sup> édition des Étudiants à l'affiche, organisée par l'Espace Culture de La Rochelle Université.



**V**ingt ans après sa création, la philosophie du festival reste intacte. Sa forme, elle, a évolué au fil des créations. Dans le carnet d'intention des étudiants, se retrouve l'envie de livrer des propositions artistiques gratuites, ouvertes à tous, pour tisser du lien avec les Rochelais. Laboratoires théâtraux, clowneries à la Samovar, pièces dansées, expériences scéniques et musicales, ciné concerts et autres formats, feront la richesse de ce programme spécial anniversaire.

## ÉTUDIANTS ET ARTISTES PROFESSIONNELS

Terrain de jeu créatif, le festival doit aussi sa pertinence à la qualité des encadrants. On y croise le chanteur Wilfried Hildebrandt sur la scène de la chorale Pop, Dimitri Chailloux régisseur des studios de la Sirène ou encore Laurence Andreini, metteuse en scène du Théâtre Amazone. Artistes et intervenants professionnels permettent aux étudiants de faire éclore leurs projets et leurs talents.

“ ÉCLECTIQUE ET CONVIVAL, CE 20<sup>e</sup> ANNIVERSAIRE CÉLÉBRERA L'ART ET LA CULTURE À L'UNIVERSITÉ ET DANS LA VILLE GRÂCE À D'ÉTONNANTS JEUNES INTERPRÈTES. ”

Dans le cadre d'un projet tutoré ou sous forme d'initiative volontaire, l'évènement se prépare, avec l'envie et le trac comme moteur ! Le Carré Amelot, la Coursive, le Centre Chorégraphique National et la Sirène, lieux partenaires, s'associent au festival qui circulera dans la ville, du 26 mars au 5 avril. Rendez-vous le 26 mars, à partir de 20h, à la Maison de l'Étudiant, pour la soirée d'ouverture.

**CONTACT :**

Espace culture, Université de La Rochelle,  
05 16 49 67 76

Texte : K. Delarge  
Photo : M. Garnier

MOIS DE L'ARCHITECTURE

## RENCONTRES AUTOUR DE PAUL VIRILIO

*Destiné à sensibiliser le grand public, Mois de l'architecture et du cadre de vie en Charente-Maritime permettra à tous de découvrir, de comprendre, d'échanger et de partager autour de cette volonté commune de se doter d'un espace de vie de qualité et respectueux de notre avenir.*

*Au programme à La Rochelle : des visites commentées de l'Hôtel de Ville, l'exposition La Rochelle dans l'œil des photographes (1840-1920), au cloître des Dames Blanches, sur les premières vues photographiées de notre ville. La journée du 3 avril sera particulière. Elle rendra hommage à Paul Virilio, urbaniste, essayiste et philosophe sur le thème de la géopolitique de l'accident.*

**CONTACT :**

Direction Culture et patrimoine,  
05 46 51 53 78

Texte : Y. Vrignaud

SANTÉ

## PRÉVENTION DES RISQUES EN MILIEU FESTIF

*L'équipe prévention des risques en milieu festif reprend du service, début mars, avec le Père Cent. L'opération "Veille sur tes amis" amène trois intervenants de la Direction Santé Publique et Accessibilité de la Ville à la rencontre des jeunes, le jeudi soir, de 21h à 1h, jusqu'en juillet, puis de septembre à fin novembre. L'équipe dispense les conseils sur les retours de soirée, rappelle l'importance de boire avec modération en alternant avec de l'eau et propose des éthylo-tests. Les bars sont également associés à la diffusion de la campagne.*

**CONTACT :**

Direction Santé Publique et  
Accessibilité, 05 46 51 51 42

Texte : E. Monteiro Da Silva



# Jardiniers à la mode de La Rochelle

Apprenti ou futur retraité, ces femmes et ces hommes ont en commun la passion du végétal et travaillent dehors par (presque) tous les temps. Une communauté de connaissances qui leur permet de créer des massifs uniques et innovants.

**L**a pluie, les fortes chaleurs, le vent, voire les embruns, sont des éléments qu'ils ont intégrés dans leur cursus de formation. Toute l'année, leurs journées sont rythmées par les saisons et s'organisent en fonction du cycle de vie des végétaux. Répartis dans huit secteurs du Nord au Sud de la ville, ils sont plus d'une centaine, hommes et femmes confondus, à entretenir, créer et rénover 340 ha d'espaces verts.

La profession se féminise du côté de la production horticole mais aussi sur le terrain. Pour garantir des parcs, jardins, terrains de sport, cours d'écoles, campings et cimetières impeccables, huit équipes interviennent en fonction des besoins et objectifs de la Ville. Trois équipes spécialisées (productions, jeux, bancs et clôtures, et chauffeurs) apportent également leur expertise et amendent les projets.

**CONTACT :**

Service espaces verts,  
05 46 51 79 94

Texte : K. Delarge  
Photo : J. Chauvet



## / MIEUX CONNAÎTRE /

# Un métier sous influence

Le travail quotidien est parfois fait d'aléas comme le changement climatique, les tempêtes, les pluies excessives, les nappes phréatiques basses. Conséquences : chacun utilise son savoir. Il faut adapter les espèces au changement, attendre que les terrains ressuint pour semer, décaler les périodes de plantations, arroser les jeunes arbres pour garantir leur survie. La gestion écologique de l'environnement fait elle aussi partie de la démarche ; elle influence depuis plus de 10 ans les méthodes d'entretien courant afin de respecter au mieux le cycle complet de la végétation.



## À SAVOIR



**136** jardiniers dont 14 femmes et 11 apprentis

**337** arbres plantés en 2019

**3 167** m<sup>2</sup> de massifs fleuris l'an passé

**28 000** vivaces en moyenne plantées chaque année parmi 380 variétés

**10 000** m<sup>2</sup> de serre dont la serre d'exposition ouverte au public, le 1<sup>er</sup> dimanche du mois

## Des connaissances sous un même toit

Au-delà du cahier des charges qui guide l'entretien courant des espaces verts, la conception et la réalisation des projets d'aménagement complètent la fonction de jardinier. La création distingue trois types de plantations : les arbres, les arbustes et plantes vivaces, les massifs de fleurs. Ici les études et orientations paysagères ne sont pas uniquement à la charge de l'encadrant

ou de son adjoint ; l'appui technique des équipes est primordial. De nombreuses nouvelles espèces sont mises à l'essai aux serres. Cette production se planifie sur un à trois ans et permet la mise en culture des végétaux. La Rochelle possède aussi des collections de plantes, adaptées au contexte rochelais, et que vous verrez peu ailleurs.

“ LA DÉMARCHE PARTICIPATIVE EST AU CŒUR DU PROCESSUS CRÉATIF. NOURRI PAR LEURS EXPÉRIENCES PERSONNELLES ET PAR LEURS ÉCHANGES AVEC DES COLLECTIONNEURS PASSIONNÉS, LES JARDINIERS CULTIVENT UNE VRAIE DIFFÉRENCE VÉGÉTALE. ”



QUARTIERS

CENTRE / OUEST / NORD-OUEST / SUD  
PORT-NEUF







# Port-Neuf, terre de sports

Partout où le regard se porte, un équipement sportif se dresse. Telle est l'impression que l'on ressent lorsqu'on sillonne Port-Neuf. Un quartier qui affirme résolument son goût pour le sport.

**N**ombreuses sont les activités sportives qui s'offrent aux Rochelais à Port-Neuf. Bordant le littoral, le quartier dispose d'une base nautique animée par une école de voile qui propose à tous les publics de découvrir les charmes de la navigation. Un petit port de plaisance, niché au creux de la pointe de Chef de Baie, permet aux plaisanciers de partir au large dès que la marée le permet. Particulièrement prisée des marcheurs, runners et autres cyclistes, la promenade de bord de mer est entrée depuis l'automne dans une importante phase de travaux inscrits dans le Programme d'Actions de Prévention des Inondations (PAPI). Ces aménagements de protection littorale prendront en compte les équipements existants, améliorant le confort des usagers et offrant de nouvelles opportunités aux sportifs. Les amateurs de base-ball bénéficieront ainsi, à terme, de trois terrains répondant à toutes les exigences de leur pratique.

## UNE PLAINE AU CARREFOUR DES SPORTS

La plaine des jeux Colette Besson bénéficie également cette année de nouveaux aménagements. Particulièrement attendu par les amateurs de sports urbains, passionnés de skate, BMX, rollers ou trottinettes, un nouveau skate-park en béton, venant remplacer les anciennes structures en bois, verra le jour ce printemps avec un ensemble de modules performants dont un bowl, fameuse structure en forme de cuvette. À proximité du fronton et du club house, qui permet désormais aux pilotaristes de partager leur passion pour la pelote basque, deux terrains de tennis ont récemment été remis en état. Le troisième terrain, dévolu durant quelques années au bike polo, trouvera dans quelques mois de nouvelles destinations sportives, en réponse aux besoins émis par les usagers du quartier.



## L'ANTRE DU RUGBY

Port-Neuf est le quartier qui accueille le Stade Rochelais, club maritime qui joue aujourd'hui les premiers rôles dans l'élite du rugby français. Le stade Marcel Deflandre, terrain imprenable du Stade, continue sa mue afin d'accompagner la passion d'un public toujours plus nombreux. Sur la plaine des jeux, à proximité immédiate du centre d'entraînement du club, les terrains dédiés au rugby bénéficient également de nouveaux aménagements. Sous l'impulsion du Stade Rochelais, qui a pris en charge l'investissement, le terrain n°1, situé près de l'Apivia Park, profite d'une nouvelle pelouse hybride, identique à celle du terrain d'honneur de Marcel Deflandre. Le terrain n°3 est transformé pour sa part en surface synthétique, pour accueillir les matchs des différentes équipes du Stade.

### CONTACT :

*Direction sports, nautisme,  
camping et plages*

05 46 51 51 25

Texte : P. Labardant  
Photo : J. Chauvet



PUB



## COMMENT ÇA MARCHE ?

CULTURE

# Tornade dans l'exposition Climat-Océan

Mettez le cap sur le Musée Maritime pour visiter une exposition immersive et interactive. Elle permet de comprendre l'océan, les dangers qui le menacent et les conséquences pour nous.

Elle amène aussi à rêver et écouter les poètes de la mer. Mais attention, sans doute y croiserez-vous une tornade!

L'océan est rarement sous les projecteurs lorsque l'on parle du changement climatique. Pourtant, il recouvre plus de 70 % de la surface de notre planète et joue un rôle primordial dans la régulation du climat. Véritable poumon bleu de la planète, il absorbe 30 % des émissions de carbone réalisées par l'homme. Il est à l'origine de la moitié de l'oxygène que nous respirons. Nos activités humaines le menacent. Il est temps de nous préparer à agir car demain se décide maintenant. C'est le propos de *Climat-Océan*, une exposition pour comprendre les mécanismes en jeu mais aussi rêver et écouter les poètes de la mer. En effet, écrivains et poètes sont présents dans l'exposition et des citations égrènent le parcours (Michaux, Lautréamont, Giono, etc.). Comme nous y invite Elian Monteiro en début de parcours « *Laisse-toi inviter au voyage. Ici même commence l'aventure* ». Parés pour un voyage des côtes Atlantiques aux îles du Pacifique, entre atmosphère et profondeurs abyssales? Vous allez vivre la montée des eaux et rencontrer une tornade...

## ATTENTION TORNADE

Toitures arrachées, maisons détruites, voitures envolées, paysages dévastés avec des débris envoyés à des kilomètres à la ronde... les tornades sont capables de tout balayer sur leur chemin. Loin de vous souhaiter de vivre pareil phénomène, vous pourrez en avoir une petite idée au moyen d'une présentation originale réalisée par d'ingénieurs agents de la Ville. Les ingrédients : un brumisateur, un dispositif sécurisé d'alimentation en eau, deux ventilateurs spécifiques, une architecture particulière (chambre de compression, tuyère, tuyaux pour générer un flux d'air circulaire), de quoi créer une bien jolie tornade. L'occasion d'observer de près ce tourbillon de vent à la forme d'un entonnoir dont la pointe est tournée vers la surface terrestre, qui balaye la terre ferme ou l'eau dans un mouvement de rotation. Attention, dès qu'elle sentira votre présence, la tornade se mettra en route... Mais n'ayez crainte, vous ne serez pas emportés et pourrez même la toucher du doigt!

Exposition visible jusqu'au 31 octobre 2021.



## 300 m<sup>2</sup> D'EXPOSITION

Un parcours  
immersif  
en 7 chapitres :

- 1 › L'écosystème Océan
- 2 › La mécanique climatique
- 3 › Les menaces qui pèsent sur l'océan
- 4 › L'engrenage
- 5 › Résilience et solutions
- 6 › Le cabinet des absurdités
- 7 › Demain se décide maintenant

### CONTACT :

Musée Maritime,  
05 46 28 03 00  
[www.museemaritime.larochelle.fr](http://www.museemaritime.larochelle.fr)  
[www.climat.ocean.fr](http://www.climat.ocean.fr)

Texte : V. Richard  
Photo : J. Chauvet



# Au cœur des expositions rochelaises

Le musée du Nouveau Monde, le musée des Beaux-Arts, le muséum d'Histoire Naturelle, le musée Maritime mais aussi la galerie du Carré Amelot et la chapelle des Dames Blanches détiennent chacun une part de l'histoire de La Rochelle et offrent une perspective différente sur le monde. Ils se découvrent et se redécouvrent tout au long de l'année, au gré des expositions et des animations.



# Mieux comprendre notre monde

Les expositions temporaires proposées ce printemps sont l'occasion de nous interroger sur la construction et l'évolution de la planète et des sociétés humaines.



**L**es musées et les lieux d'exposition rochelais sont des espaces vivants dans lesquels les œuvres, les objets, les actions et les réflexions s'entremêlent pour témoigner du passé, explorer le présent et envisager l'avenir de manière éclairée. Jusqu'au 6 septembre 2020, le muséum d'Histoire Naturelle nous transporte sur la petite île volcanique de Rapa Nui à travers l'exposition *Île de Pâques, le nombril du monde ?*. Environnement, biodiversité, géographie, géologie, botanique, climatologie, linguistique, ethnologie, anthropologie, archéologie, art... toutes ces disciplines sont convoquées pour nous aider à mieux connaître ce bout de terre de 164 km<sup>2</sup> qui fascine et nourrit l'imaginaire des Européens depuis le XVIII<sup>e</sup> siècle.

Témoin privilégié des relations entre la France et les Amériques, le musée du Nouveau Monde présente, jusqu'au 18 mai 2020, *Les Incas de Marmontel*. L'exposition rassemble des peintures, gravures et arts décoratifs inspirés du roman *Les Incas, ou la destruction de l'Empire du Pérou*, du philosophe français Jean-François Marmontel, publié en 1777. Dans cet ouvrage mi-historique, mi-philosophique, le face-à-face des deux civilisations, inca et espagnole, permet à l'auteur de faire

l'apologie de la tolérance et du droit à la différence, dans la lignée de l'esprit des Lumières.

## PRÉSENTS AU MONDE

On ne manquera pas, bien évidemment, la grande exposition *Climat-Océan* au musée Maritime (jusqu'au 31 octobre 2021). Témoin du passé maritime de La Rochelle, le musée nous projette cette fois dans l'avenir tel qu'il se dessine si nous ne faisons rien pour ralentir la hausse des températures sur terre. Placé en situation d'immersion, de compréhension et d'action, le visiteur apprivoise l'océan et son rôle dans la régulation du climat.

Jusqu'au solstice d'été, la galerie photo du Carré Amelot fait, quant à elle, la part belle aux femmes en accueillant, jusqu'au 28 mars, Bénédicte Reverchon pour son exposition *Images empreintes - Territoires empruntés*, issue d'un travail artistique mêlant photographie et dessin. Du 8 avril au 21 juin, nous serons déjà *En été* avec Élodie Guignard qui revient sous ce titre avec une série de photographies mettant en scène des histoires, mythes et personnages, réalisée à La Rochelle dans le cadre d'une résidence.

### CONTACT :

05 46 51 51 51  
[museum.larochelle.fr](http://museum.larochelle.fr)  
[museemaritime.larochelle.fr](http://museemaritime.larochelle.fr)  
[museedunouveaumonde.larochelle.fr](http://museedunouveaumonde.larochelle.fr)  
[museedesbeauxarts.larochelle.fr](http://museedesbeauxarts.larochelle.fr)  
[www.carre-amelot.net](http://www.carre-amelot.net)

# Les musées à l'heure du numérique



Le numérique est un moyen pour les musées d'enrichir l'expérience des visiteurs et de rendre les œuvres plus facilement accessibles. En voici quelques exemples.

**S**i le France 1 ne navigue plus, l'hologramme de son capitaine est toujours à bord. Près de sa cabine et du poste de commandement, il brave la tempête. Un peu plus loin, c'est un autre hologramme, celui d'un ancien mécanicien du bateau amiral du musée Maritime, qui explique le fonctionnement de la salle des machines à grand renfort d'anecdotes.

Grâce aux expositions virtuelles accessibles depuis le site du musée ([museedesbeauxarts.larochelle.fr](http://museedesbeauxarts.larochelle.fr)), on peut « visiter » l'exposition monographique du peintre Gustave Guillaumet, *L'Algérie de Gustave Guillaumet*, réalisée notamment à partir du fonds du musée des Beaux-Arts. Actuellement fermé pour travaux, l'établissement détient un riche panorama de la peinture européenne allant du XV<sup>e</sup> au début du XX<sup>e</sup> siècle. Sur ce même site internet, vous accédez à *The North American Indian*, une exposition virtuelle réalisée à partir d'héliographies

issues du fonds du musée du Nouveau Monde de La Rochelle. On y plonge dans le travail du photographe et ethnologue américain Edward Sheriff Curtis, réalisé sur près de trente années auprès de plus de quatre-vingts tribus de l'ouest de l'Amérique du Nord.

## CÔTÉ VIDÉOS

Avec la série de petits films *Voyons voir !*, diffusée sur la chaîne YouTube de la Ville, on (re)découvre des œuvres d'art et pièces remarquables issues des collections des musées de la Ville. Peut-être avez-vous aussi déjà eu l'occasion de tester *SnapPress* ? Cette application de réalité augmentée (gratuite) permet de donner vie à des images imprimées. En scannant une photo à l'aide de son smartphone ou de sa tablette, on accède à du contenu vidéo. Une expérience bluffante proposée notamment dans les pages du journal municipal, sur le site internet de la Ville ou encore actuellement sur les panneaux d'exposition Vieux Port installés au pied de la tour Saint-Nicolas.





on en parle



**Alexia Atmouni**, plasticienne rochelaise, atelier Bletterie

## « Donner des clés pour entrer dans l'œuvre »

**Vous présentez à la chapelle des Dames Blanches, du 29 février au 4 avril, une exposition baptisée Presse people. Que pourra-t-on y voir ?**

*Les visiteurs y découvriront une grande fresque murale composée de personnages que je découpe dans la presse papier. Je la réaliserai sur site, en résidence, du 2 au 28 février. Puis je continuerai à la faire évoluer au fur et à mesure, tout au long de l'exposition, grâce notamment à la contribution du public.*

**De quelle manière allez-vous faire participer les visiteurs ?**

*Du matériel sera mis à disposition pour que les gens puissent découper des personnages dans des magazines. Je pourrai ensuite les intégrer à ma fresque. Les visiteurs auront aussi la possibilité de créer leur propre composition de personnages avec un scanner et une imprimante. Ils pourront ainsi raconter leur propre histoire.*

*Leur participation active est un moyen pour moi de faire tomber les barrières et de donner des clés pour entrer dans l'œuvre.*

**Que voulez-vous faire passer comme message ou comme émotion à travers votre création ?**

*En extrayant les personnages de leur contexte d'origine, où ils témoignent de notre époque, je cherche à conter des histoires imaginaires. Le collage conduit à des rencontres parfois insensées, parfois poétiques. En regardant de loin, la manière dont sont disposés les personnages évoque une forme abstraite. En restant en retrait, on peut se laisser entraîner par le mouvement de l'œuvre, ses nuances de couleurs, ses contrastes... On l'aborde comme une foule ou un paysage. En se rapprochant, on va entrer dans « les petites histoires », percevoir les liens entre les personnages et pouvoir en imaginer des autres. Chacun peut y mettre ses propres projections.*

## Les musées à tout âge

*Les musées rochelais proposent tout au long de l'année, pendant les vacances scolaires et les week-ends, des ateliers créatifs et artistiques, des visites pédagogiques et des animations ludiques, ainsi que le prêt de sacs Muséo-Jeux pour s'amuser en famille. Afin de rendre le patrimoine historique et culturel accessible à tous, un « Espace famille » a été aménagé au musée du Nouveau Monde. Au Muséum, des caisses contenant des livres et des peluches, qui ressemblent aux animaux présentés, ont été installées au plus près des vitrines pour susciter des échanges entre parents et enfants.*

## Des pièces phares

**STATUETTE MOAÏ KAVA KAVA,**  
*(muséum d'Histoire Naturelle)*

Unique dans les collections publiques mondiales, cette statuette bicéphale au ventre creux et aux côtes saillantes a été taillée dans un bois sacré appelé Sophora toromiro. Visible dans le cadre de l'exposition *Île de Pâques, le nombril du monde ?*, jusqu'au 6 septembre 2020.

**PAPIER PEINT PANORAMIQUE SUR LE THÈME DES INCAS**

*(musée du Nouveau Monde)*

Le Nouveau Monde sert ici de toile de fond à la confrontation entre Amérindiens et Espagnols, et donne l'occasion à Marmontel de défendre les idées de tolérance et de vertu. Visible dans le cadre de l'exposition *Les Incas de Marmontel*, jusqu'au 18 mai 2020.



PUB



# La cale Saint-Jean d'Acre

Un village d'artisans au pied des tours

**L**a cale Saint-Jean d'Acre, aménagée le long du chenal d'accès au Vieux Port, a permis aux chantiers navals installés au pied de la tour de la Lanterne et de la tour de la Chaîne de bénéficier d'une ouverture sur la mer durant des générations. Lieu emblématique de l'histoire nautique de La Rochelle, désormais classée « site patrimonial remarquable », elle bénéficie aujourd'hui d'une vaste campagne de réhabilitation.



## L'ACTIVITÉ NAVALE AU CŒUR DE LA VILLE

Les historiens ont rassemblé des témoignages qui confirment que des chantiers de construction et de réparation ont occupé cet espace gagné sur la mer dès le XVIII<sup>e</sup> siècle, aux alentours de 1760. Au gré de l'expansion de l'activité, un véritable village d'artisans s'est installé, profitant de l'existence d'une cale de halage idéalement placée à la sortie du port. Des bateaux de pêche et des voiliers en bois, puis les premiers chalutiers dotés de coques métalliques, équipés de moteurs assemblés sur place, voient alors le jour au cœur de ce quartier de La Rochelle. Au cours des années 1950, la surface occupée par les chantiers s'élève à quelque 7 000 m<sup>2</sup>. Au début des années 1980, alors que les pêcheurs subissent un déclin de leur activité, entraînant les chantiers navals dans leur infortune, le site s'est transformé en grand parking à ciel ouvert baptisé « Saint-Jean d'Acre ». Les derniers bâtiments disparaissent en 1983.



*L'association Bateaux Traditionnels d'entre Loire et Gironde (BTLG), qui participe à la promotion du patrimoine nautique rochelais, a réalisé un plan-relief au 1/180<sup>e</sup> de ce site, baptisé « rue des Chantiers ». Un travail remarquable, visible dans les locaux de l'association, qui a nécessité 1 200 heures de travail.*

Aujourd'hui, les écoles de voile et le Chantier des Francos, installés dans des bâtiments rappelant l'époque des ateliers, continuent d'animer les abords de cette cale historique.

## LE CHANTIER DE RÉHABILITATION

Un important chantier de réhabilitation de la cale Saint-Jean d'Acre, réalisé conformément aux installations historiques, a débuté en 2019. Venant succéder aux travaux réalisés il y a quinze ans, ce chantier se déroule en trois tranches successives permettant au site de retrouver son lustre d'antan et aux usagers de bénéficier d'une cale offrant toutes les garanties de sécurité.

### CONTACT:

Direction culture et patrimoine,  
05 46 51 53 78

Texte: P. Labardant  
Photos: J. Chauvet,  
Archives municipales - Ville de La Rochelle



---

**LESLIE DELFAU**

---

# Capitaine POCette

**Exemplaire, déterminée, rassembleuse, loyale: tout sauf un hasard si cette trentenaire, à la tête bien faite, assume parfaitement le capitanat du Stade Rochelais féminin.**

**L'**espace d'une journée, Leslie voudrait être un garçon pour pouvoir en mesurer la puissance physique. Sa force à elle, c'est cette volonté farouche de convertir ses envies. Un besoin d'aider les autres d'abord, que son métier de professeur de sport adapté aux personnes en situation de handicap satisfait pleinement. Et puis cette forte propension à aller au contact, initiée par la pratique du hand et vécue comme un véritable plaisir depuis que le rugby lui prend tout son temps ou presque. Voilà donc une décennie que ce sport habite son quotidien. POCette\* dès ses premiers plaquages, cetteoureuse du beau jeu a fait du centre d'entraînement des *Jaune et Noir* son camp de base. Bien dans son corps et son esprit, la « 3<sup>e</sup> ligne » sur le terrain veut cultiver autant qu'elle pourra son pré carré en ovalie où poussent franche camaraderie et mental de compétition. Seule on va vite, ensemble on va loin. Demain ? Peut-être s'investir dans son club de toujours. Pour elle. Pour les autres.

*\*joueuse du Stade Rochelais*





parcours

2001

Elle a 11 ans quand son frère Sébastien se tue dans un accident de voiture. Ce drame va forger le caractère de Leslie et contribuer à faire d'elle la femme qu'elle est devenue.

2009

Après avoir encouragé son père et son oncle sur les terrains de rugby, elle suit les conseils d'une amie et commence à jouer avec les POCettes.

2015

Grand souvenir sportif avec le titre de championne de France décroché par les Rochelaises en division Fédérale.

2019

Avec une autre joueuse de rugby, Leslie relève avec succès le défi physique et mental de parcourir la totalité du célèbre et ardu chemin de randonnée GR 20 en Corse.

ANNOUCK BOISROBERT & LOUIS RIGAUD

# La symbiose du livre animé

Passé maître dans l'art de créer des œuvres de papier en plusieurs dimensions, ce couple établi à La Rochelle aime transmettre un savoir-faire partagé.



**A**nnoeck a toujours aimé dessiner. Louis, enfant, adorait déjà bricoler, inventer des choses. De Strasbourg et leur diplôme en Arts Décoratifs, à La Rochelle où ils ont posé leurs valises l'été dernier, il y a surtout toutes ces années en partage, toute cette créativité fusionnelle au service du livre animé. Lui au découpage ingénieux, elle à l'illustration délicate, les deux pour une histoire intelligente qui va plaire aux enfants. *Popville*, leur première œuvre conjointe, agira comme un révélateur. Insatiable dans leur quête du beau, de l'inventif et de l'interactif, *Dans la forêt du paresseux*, *Océano*, *Oh! mon chapeau*, *Famille acrobate* offriront, à leur tour, l'émerveillement de ces sculptures de papier finement décorées et découpées qui se déploient à l'ouverture de l'ouvrage. Distillée aussi grâce à des jeux vidéo qu'il invente de toutes pièces, cette créativité qui les unit pour le meilleur se décline en projets pédagogiques pour les plus petits. Après un mois passé au sein de l'école Barthélémy Profit, les parents d'Abel devraient bientôt faire profiter de leurs talents à d'autres élèves rochelais...

## LIBRE EXPRESSION

**Majorité municipale**

Compte tenu des élections municipales des 15 et 22 mars et par volonté de neutralité, ce numéro de *La Rochelle, Le journal*, ne présente pas de texte de la majorité municipale.

**Rassemblement à Gauche****L'heure du bilan**

Le budget prévisionnel (BP) 2020, dont les orientations budgétaires ont été débattues le 16 décembre, est le dernier budget présenté par la Municipalité. Élaboré en pleine campagne électorale, celui-ci présente des traits a priori séduisants : stabilité des enveloppes de subventions aux associations, baisse de l'endettement, maîtrise des dépenses de fonctionnement...

Il est en réalité conforme à ce que pratique cette majorité depuis le début du mandat :

- les subventions aux associations ont été réduites de 1.5 million d'euros depuis 2014

- une diminution de l'endettement et donc des charges à caractère général (3.5 millions en 2014 contre 1.7 million en 2020), essentiellement due à la politique de cession des biens immobiliers. Nous l'avons souvent rappelé, vendre les biens rochelais au moment où « l'argent coûte peu » (les taux d'intérêt sont depuis plusieurs années historiquement bas) ampute largement l'autonomie financière de la ville à moyen terme. La Ville s'apprête encore à vendre ses biens immobiliers pour 8.7 millions d'euros, sans que cela ne serve l'intérêt général (les ventes sont toujours opérées aux enchères, donc au plus offrant, non pour loger les classes moyennes par exemple).

- les dépenses de personnel sont certes maîtrisées, mais pour y parvenir, la Municipalité a sciemment choisi depuis le début du mandat de précariser son personnel : privatisations ou externalisations de certains services, recours aux contractuels et saisonniers, personnel du centre de gestion (l'équivalent de l'intérim dans la fonction publique). Et cela se poursuit en 2020.

C'est donc un bilan sévère que nous tirons de ce mandat. Quant aux élus de la Municipalité qui souhaiteraient faire semblant de ne pas en être comptables, nous tenons à rappeler qu'ils ont voté chaque budget depuis 2015 sans ciller.

**Union de la Droite et du Centre****En guise « d'au revoir provisoire »...**

Chères Rochelaises, chers Rochelais,

Voici venu le temps de notre dernier « Mot de la Ville » de la présente mandature qui va s'achever dans quelques jours. Durant ces six années, notre groupe « Union de la Droite et du Centre » a toujours été force de proposition et, au sein du Conseil municipal, nous avons constamment défendu avec passion et conviction ce que nous pensions être le mieux pour notre Ville et pour les Rochelais. Toujours avec respect.

Durant ces six années, nos combats ont été multiples ; l'ambition que nous avons portée étant celle d'une politique équilibrée, plaçant l'humain au cœur de toutes les décisions municipales.

Nous avons ainsi toujours plaidé pour un urbanisme raisonné et concerté, respectueux du paysage existant et du cadre de vie de ses habitants. Nous avons souhaité une ville dans laquelle les déplacements du quotidien soient facilités, refusant dès juillet 2015 la politique punitive menée - par idéologie - à l'encontre des automobilistes. Nous avons affirmé que notre ville devait être soucieuse de la tranquillité et de la sécurité de ses habitants. Nous avons dit et redit que la fiscalité et les factures municipales - notamment la restauration scolaire - étaient trop élevées pour de nombreuses familles et qu'il fallait les alléger en réalisant, en amont, des économies de fonctionnement. Nous avons, maintes fois, regretté la politique menée dans notre Centre-Ville et nous avons contesté le choix du Maire pour l'aménagement de l'actuelle friche du Gabut !

Comme beaucoup d'entre vous, nous pensons que La Rochelle a besoin d'apaisement, de changement, et de rassemblement. D'un vrai changement, avec de nouveaux visages, davantage de proximité et d'écoute, pour une nouvelle politique municipale. Pour une nouvelle respiration de notre Démocratie locale.

Dans quelques jours, le choix vous appartiendra !

Bruno LEAL ; Véronique LAFFARGUE ; Jean-Michel MAUVILLY ; Fabienne MICHEL

SPORT

# Un « semi » bien implanté

Dimanche 29 mars, le club d'Aunis Athlétisme organise le traditionnel semi-marathon de La Rochelle dans les rues de la ville. Cette 41<sup>e</sup> édition devrait afficher complet.



**P**lus de 2 500 participants en 2019 : le semi-marathon de La Rochelle avait alors célébré son 40<sup>e</sup> anniversaire en battant son record d'inscriptions. Pour le millésime 2020 de cette course de 21 kilomètres, qui partira à 9h15 précises, le 29 mars prochain, les organisateurs du club d'Aunis Athlétisme La Rochelle/Aytré ont encore fait le plein. Du côté de la place Saint-Maurice, ce sont donc 2 400 coureurs, dont environ un tiers de femmes, qui s'élanceront sur un parcours qui compte notamment deux boucles passant par les avenues Guiton, Churchill, du Maréchal Juin, avant de descendre les allées du Mail, sillonner l'hyper-centre rochelais puis de remonter ce Mail. À l'arrivée fixée dans le stade Bouffénié, tous les porteurs

de dossards, amateurs de jogging comme athlètes préparés aux moyennes distances, seront récompensés de leurs efforts par la remise d'un sac à dos. Et par la satisfaction d'être allé au bout du « semi ».

**CONTACT :**

Plus d'informations sur [aunisathlétismelarochelleaytre.athle.com](http://aunisathlétismelarochelleaytre.athle.com)

Texte : Y. Vrignaud  
Photo : F. Moreau

“ 250 BÉNÉVOLES ET 95 VÉHICULES BLOQUANT L'ACCÈS AU PARCOURS SONT NÉCESSAIRES POUR LA BONNE TENUE DE L'ÉPREUVE. ”

MOBILITÉ

## Nouveaux abris-vélos sécurisés

**A**u printemps prochain, ce sont deux nouveaux abris-vélos sécurisés qui seront disponibles à La Rochelle. Situés en surface des parkings souterrains Verdun et Vieux Port Sud, ces espaces clos permettront, chacun, de déposer en toute sécurité une quarantaine de deux-roues. Pour l'utilisateur, cela offre la possibilité d'y laisser sa bicyclette pour utiliser un autre mode de déplacement en ayant la certitude de ne pas se faire voler, ni dégrader celle-ci. Équipés d'une recharge électrique, ces parcs à vélos s'ouvriront via une carte Yélo, délivrée à tous ceux qui s'abonneront à ce service (à la maison de la Mobilité, place de Verdun). Ils viendront compléter un dispositif de la Communauté d'Agglomération de La Rochelle qui compte déjà des unités aux deux gares SNCF de La Rochelle (centrale et porte Dauphine) comme à celles d'Angoulins, d'Aytré, de Châtelaiillon et La Jarrie, ainsi qu'aux P+R Greffière, et Beaulieu.

**CONTACT :**

Direction du stationnement,  
05 46 51 53 44  
[stationnement@ville-larochelle.fr](mailto:stationnement@ville-larochelle.fr)  
Maison de la mobilité,  
0 810 17 18 17

Texte : Y. Vrignaud  
Photo : J. Chauvet



PUB

## / DÉCOUVRIR /

DES ELLES À LA ROCHELLE

# Ensemble pour le droit des femmes

Lutter pour les droits des femmes, entendre, partager, s'interroger, se confronter, se reconforter et surtout se rencontrer, c'est ce que propose *Des Elles à La Rochelle*.



**C**oordonnée par le collectif Actions Solidaires, une trentaine de structures se mobiliseront cette année pour mettre les femmes à l'honneur et se réunir autour d'une même cause: l'élimination de toutes les formes de discrimination à l'égard des femmes dans la sphère publique ou privée. Durant tout le mois de mars, se tiendra une

## PLURALITÉ D'ÉVÈNEMENTS ET DE RENCONTRES.

Conférences, débats, spectacles, expositions, ateliers, projections... accueilleront ces réflexions et échanges. Le salon *Talents de femmes*, présent du 29 février au 1<sup>er</sup> mars, à l'Oratoire, ouvrira le festival. Le salon des Livres d'Auteurs Franco-

phones (Oratoire 7 et 8 mars), le spectacle *Mes Héroïnes* d'Élise Martin (Carré Amelot, le 14 mars), le cabaret comédie *Ta mère* (l'Azile, les 27 et 28 mars), la conférence *Femmes de marins au XVIII<sup>e</sup>* (Musée Maritime, le 28 mars), des ateliers autour du sexisme au travail (La Fabuleuse Cantine, le 5 mars) le spectacle *Femme pluriel* (médiathèque, le 27 mars) mais aussi des contes, des projections, des matchs sportifs féminins et des animations de rue, animeront cette 11<sup>e</sup> édition.

### CONTACT :

[www.cas17.fr](http://www.cas17.fr)

Texte: K. Delarge  
Photo: F. Moreau

HÔTEL DE VILLE

## Les Rochelais et les services investissent les lieux



“ LES SERVICES MUNICIPAUX FONT LEUR RETOUR À L'HÔTEL DE VILLE. ”

**L**es visites-découvertes de l'Hôtel de Ville, ouvertes gratuitement au public sur simple inscription sur le site [larochelle.fr](http://larochelle.fr), sont organisées les mercredis après-midi, samedis et dimanches. Elles sont conduites par des agents des musées d'Art et d'Histoire de La Rochelle. À compter de mi-avril, des visites guidées seront proposées par l'Office de Tourisme.

Ce début d'année 2020 marque également le retour des services municipaux à l'Hôtel de Ville. Après l'installation des agents d'accueil, du Cabinet et des assistantes du Maire, les quinze agents du Secrétariat général ont rejoint les nouveaux espaces mi-février, rejoints quelques jours plus tard par les personnels de la Direction générale des services et des chargés de mission. Au mois de mars, les dix agents de la Direction culture et patrimoine s'installeront à leur tour dans le bâtiment.

### CONTACT :

Direction culture et patrimoine,  
05 46 51 53 78

Texte: P. Labardant  
Photo: P. Meunié

SANTÉ ET CITOYENNETÉ

# Semaines de la santé mentale

Rendez-vous pour les 31<sup>e</sup> Semaines d'Information sur la Santé Mentale, du 16 au 29 mars, avec cette année un focus sur les discriminations subies par les personnes souffrant de maladies psychiques.

**D**iscrimination d'accès à l'emploi, au logement, à la justice, aux soins psychiques et somatiques, marginalisation, harcèlement... autant de situations subies par les personnes atteintes de troubles psychiques. Les répercussions sur leur vie sont notables : chômage, difficulté de logement, baisse de l'estime de soi, culpabilité, isolement. Rappelons que les troubles psychiques peuvent toucher chacun d'entre nous à l'occasion d'un choc émotionnel engendrant mal-être, dépression, idées suicidaires, etc. Au programme de ces deux semaines d'information et de sensibilisation, deux rendez-vous au cinéma Méga CGR, les

Minimes, les 18 mars (de 13h30 à 16h) et 27 mars (de 18h30 à 21h), animations autour du "médicament" anti-préjugés "Préjugix" ! Un médicament, qui bien évidemment n'en est pas un mais qui nous fera réagir aux idées reçues les plus répandues. Le 18 mars, toujours au Méga CGR, les Minimes, projection du film *Hors normes*, à 19h30, suivi d'un débat. À noter également une soirée-débat, le 23 mars, à 18h, salle de l'Oratoire, où les questions de discrimination seront abordées sous différents angles (éthique et philosophique, parcours d'un médiateur pair aidant, jeu autour des discriminations emploi/ santé mentale). Programme complet disponible sur le site Internet de la Ville.



“UNE SEMAINE POUR CHASSER LES PRÉJUGÉS SUR LES MALADIES MENTALES.”

**CONTACT :**

Direction Santé Publique et Accessibilité,  
05 46 51 51 42  
[www.semaines-sante-mentale.fr](http://www.semaines-sante-mentale.fr)

■ Texte : V. Richard

NATURE ET ENVIRONNEMENT

## La Moulinette, un vert Poudlard

**A**ux vacances de printemps, le relais nature se place sous un intitulé ensorcelant : "Harry Pot-de-fleur à l'école des jardiniers". La Moulinette accueillera, du 20 au 24 avril, les enfants de CM1, CM2 et 6e, Rochelais ou non. Ils pourront se livrer à toutes les activités naturalistes et cueillir de quoi créer des potions et autres maléfices.

Réservation obligatoire. Inscription sur place les 25 mars et 1<sup>er</sup> avril, de 9h à 17h.

**CONTACT :**

Relais Nature de la Moulinette,  
05 46 31 88 63  
ou [relais.nature@ville-larochelle.fr](mailto:relais.nature@ville-larochelle.fr)

■ Texte : E. Monteiro Da Silva

ÉDUCATION

## Les échanges forment la jeunesse

**C**'est un magnifique projet éducatif que mène le Lycée Doriolle. Il se déroule dans le cadre d'un échange scolaire entre des élèves de Premières bac pro Commerce et Logistique avec des apprentis de la Berufsbildende Wirtschaft Schule de Worms, en Allemagne. Partir à l'étranger, s'ouvrir à une autre culture n'était pas chose évidente pour ces élèves issus, pour la plupart, de milieux défavorisés. Mais l'équipe d'enseignants qui les prépare avec délicatesse au départ sait les motiver et les aider à lever les peurs. Le séjour de trois semaines est scindé en deux séquences : une semaine d'activités communes (visites et cours de découverte de la culture allemande) et deux semaines d'immersion professionnelle dans les entreprises de leurs correspondants allemands. Le bilan est formidable ! Les jeunes reviennent plus mûrs, plus confiants en eux et plus motivés. Et à la clé, trois attestations (de l'entreprise d'accueil, d'Erasmus et d'EuroMobipro délivrée par le rectorat) qu'ils pourront valoriser sur leur curriculum vitæ.

**CONTACT :**

Lycée des Métiers Pierre Doriolle, 05 46 27 00 51, [www.lycee-doriolle.fr](http://www.lycee-doriolle.fr)

■ Texte : V. Richard



## / DÉCOUVRIR /

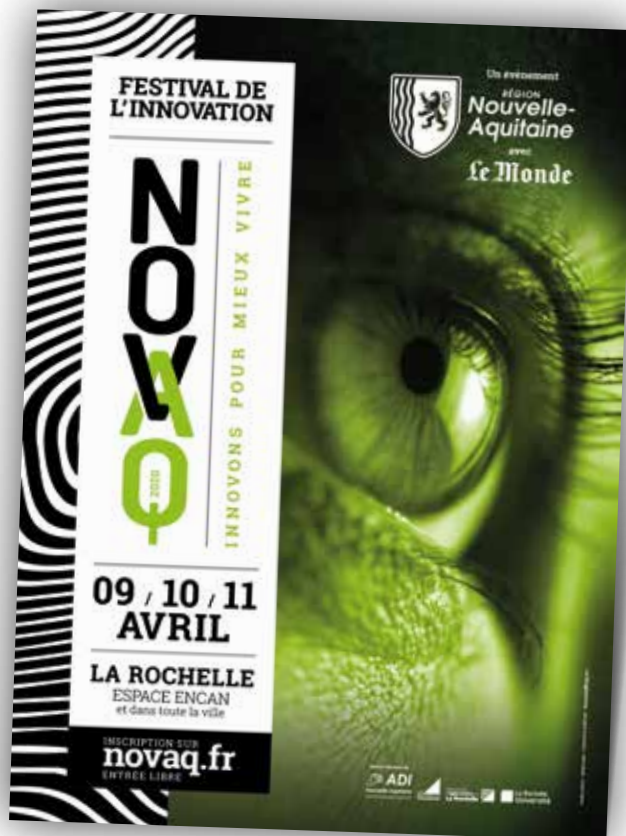
FESTIVAL

# Innovons pour mieux vivre

**A**près une première édition en 2018 à Bordeaux, le festival de l'innovation Novaq se tiendra à La Rochelle, du 9 au 11 avril. Porté par la Région Nouvelle-Aquitaine, il permettra de se réunir autour de la thématique de l'innovation et du mieux-vivre ensemble. Les jeudi 9 et vendredi 10 avril, l'Espace Encan accueillera les Rochelais en présence d'acteurs économiques, sociaux et scientifiques pour des showrooms et ateliers de création partagée. Un cycle de conférences, organisé par le journal Le Monde, permettra de décrypter l'actualité de l'innovation autour de quatre thématiques - océan, énergie, santé et agroécologie - afin d'imaginer ensemble notre futur. Ces deux journées sont ouvertes au public, sur réservation, sur le site internet [www.novaq.fr](http://www.novaq.fr).

Le samedi 11 avril, l'innovation s'invite dans différents lieux de la ville avec des animations grand public, familiales et ludiques.

Texte: J. Hautdidier



CONTACT:

[www.novaq.fr](http://www.novaq.fr)

CARRÉ AMELOT

## Théâtre, image et rock

Pour les prochains mois, le Carré Amelot s'associe aux festivals *Des Elles à La Rochelle*, *Étudiants à l'affiche*, et à *Cristal prod*. Il invite aussi les *Piccoli* à La Pallice.

**A**dèle en tête, est une pièce adaptée du roman de Loïc Demey. Théâtre, musique et peinture en « live » y croisent l'amour et la langue des signes, partie intégrante du spectacle donné vendredi 13 mars, à 20h30. (mes) *Héroïne(s)* sont celles dont Héloïse Martin est allée collecter la parole. De ce fil, elle a cousu son solo, incarnant avec justesse ces femmes rencontrées dans les quartiers de La Rochelle. Rendez-vous samedi 14 mars, à 19h. Les étudiants amènent, quant à eux, une restitution/création de leur atelier théâtre, dirigé par Maud Glomot et Raphaël Le Mauve, les 27 et 28 mars à 20h30. Pour les très jeunes (3 ans et +), la Cie TOF Théâtre déboule avec *Piccoli Sentimenti*, exploration des émotions d'un petit bonhomme en marionnette. Hors-les-murs cette fois, salle des fêtes de La Pallice le 11 avril, à 10h30. Côté rock du monde, sur une proposition de Cristal Prod, on s'enverra *Télégram*, le 25 avril, à 20h30. Et en images pour finir, la photographe Élodie Guignard présentera *En été*, du 8 avril au 21 juin, suite à la résidence au cours de laquelle elle a mis en scène des Rochelais dans les paysages des parcs et du marais de Tasdon.

CONTACT:

05 46 51 14 70 ou [www.carre-amelot.net](http://www.carre-amelot.net)

Texte: E. Monteiro Da Silva  
Photo: M. Stein



PUB

## UNE PAGE D'HISTOIRE



# Dans le murmure des fontaines

L'eau n'a pas toujours jailli d'un robinet thermostatique. Si elle a coulé de source, c'est qu'on est allé la chercher, à Lafond et autres fontaines. Allons nous promener, voir s'il en reste de claires.

**L**a balade commence bien à Lafond dont le toponyme renvoie à sa fonction : dès le XV<sup>e</sup> siècle un grand réservoir d'eau rochelais. Il y a là, le justement nommé, parc des Fontaines, entre rue de Soissons et rue Roland-Garros. Sa belle grille libère une longue coulée verte pourvue de trois petites fontaines.

D'ici, sous le rempart couraient aqueduc, canalisations, regards et puits – ainsi le Puylory qui deviendra Pilori. Avec un surcroît de population et d'activités humaines au XV<sup>e</sup> siècle, l'eau vint à manquer d'autant plus que les puits doux, souvent, étaient mêlés d'eau de mer, ce qui n'est pas une bonne chose, ou d'eaux "étrangères", rarement potables. Il fallut trouver mieux et ce fut la fontaine. L'Histoire est drôle : beaucoup furent construites grâce à l'impôt prélevé sur les entrées de vin ! Elles seront principalement aménagées au XVII<sup>e</sup> siècle, couvertes de bâtisses en pierre parfois enrichies de très élégants motifs.

## EAU ROYALE, EAU RÉVOLUTIONNAIRE

La Vieille Fontaine, si vieille qu'elle n'existe plus, se trouvait sur un point haut, près de l'actuel jardin des Plantes. Elle se confond, au gré de tous les noms qui lui ont été donnés (ou était-ce sa voisine ?) avec la fontaine de la Prétintaille, dite aussi de La Guinguette ou du Gouvernement adossée qu'elle était à l'Hôtel des Gouverneurs, aujourd'hui Muséum. Au départ un simple regard, armé en 1704 d'une pompe elle devint (pompeusement) la fontaine de la Régénération sous la Révolution. Puis elle fut détruite.

Détruite aussi (1845) la fontaine Royale, dont l'eau était quelque peu amère puisqu'elle fut commandée par Louis XIII pour commémorer la reddition de 1628. Haute et fière sur la place d'Armes, elle arborait le palindrome "Sit ara tuta ratis" (disons : Que Dieu protège les navigateurs).

Détruite encore (1869) celle des Petits-

Bancs qui prit en 1673 le nom de fontaine Dauphine, avec ses dauphins que soutenait le buste d'un autre Dauphin, fils de Louis XIV. Les marins qui croisaient beaucoup de ces joyeux cétacés allaient y remplir leurs barriques. Le 13 floréal, An 2, elle devint fontaine des Droits de l'Homme.

Mais voyons celles qui subsistent : sous les ramures du Champ de Mars (où se trouvaient aussi les glaçoirs), la fontaine de la Maréchale aux eaux abondantes même durant la sécheresse de 1784. Rue Marius-Lacroix, celle du Chat-qui-dort d'un regard noir sous un crâne calcaire. Celle du Pilori à la croisée des rues Minage/Cordouan dont le rapport avec quelques supplices ou suppliciés est douteux. Son mascaron rend toujours de l'eau, comme un dernier murmure du temps passé.

À lire, *L'eau des Rochelais* de J.C. Boucard et A. Touchard

Texte : E. Monteiro Da Silva  
Photo : J. Chauvet

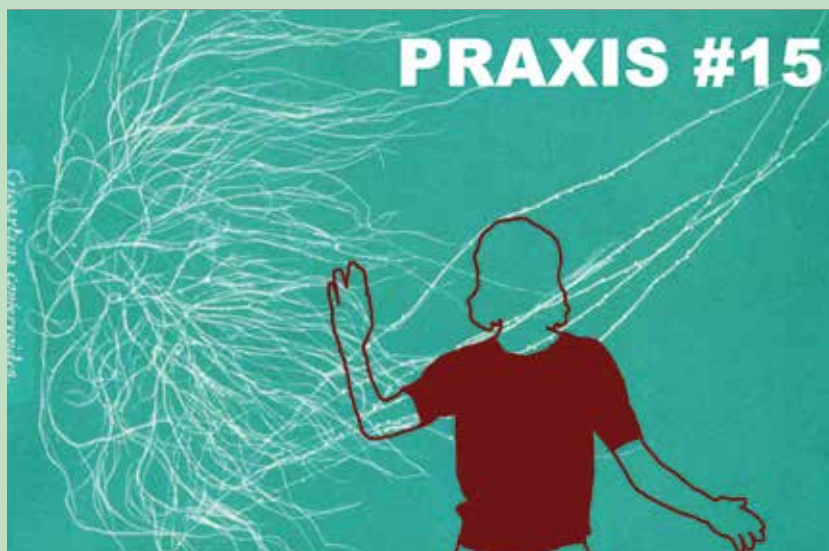




## Danse

Le geste comme  
expérience

La Manufacture CDCN propose *Praxis*,  
le vendredi 27 mars à la chapelle Saint-Vincent.



« Un temps de liberté et d'expérience en début de travail. » C'est ce que propose depuis quinze ans La Tierce, compagnie chorégraphique bordelaise, à travers ses *Praxis*. L'idée ? « Le temps d'une semaine, un travail de recherche et d'exploration autour du geste, sans finalité, même s'il pourra nourrir une création future. Loin de la création classique, ce laboratoire d'expériences permet ainsi aux artistes de s'essayer à des choses qu'ils n'essaieraient peut-être pas sur le temps long. C'est un en dehors qui permet des gestes moins aboutis, plus bruts et libres. » explique Séverine Lefèvre, chorégraphe, avec Sonia Garcia et Charles Pietri, de la Cie La Tierce. À cette occasion, ils recevront deux artistes, l'Italienne Annamaria Ajmone et Aline Landreau, chorégraphe et interprète. « Chacun travaillera de son côté, mais cela n'exclut pas les échanges et les réflexions. »

À l'issue de cette semaine de résidence, trois projets seront montrés au public à la chapelle Saint-Vincent. « *C'est une manière de contextualiser la recherche et d'expliquer au public ce que nous sommes venues tester. Nous tenons beaucoup à cette présentation qui est suivie d'un échange verbal avec le public, qui est impliqué dans le processus de création.* »

C'est la première fois que La Rochelle reçoit l'un de ces *Praxis* depuis la création du CDCN Nouvelle Aquitaine, modèle de centre de développement chorégraphique national inédit car ancré sur deux lieux, Bordeaux et La Rochelle.

À la chapelle Saint-Vincent, le vendredi 27 mars, à 20h (de 3 € à 8 €). Durée approximative : 90 minutes.

**CONTACT :**

CDCN, 05 46 43 28 82

Texte : J. Hautdidier

## MARS

**Jusqu'au 4 avril**

**Le trésor de Tout-en-Papier**

Exposition d'œuvres de l'atelier origami du centre social de Villeneuve-les-Salines, à la médiathèque de Villeneuve-les-Salines.

**i** 06 46 44 01 27

**Jusqu'au 4 avril**

**Presse people**

Exposition d'Alexia Atmouni, à la chapelle des Dames Blanches.

**i** Direction Culture et patrimoine, 05 46 51 53 78

**4 mars et 1<sup>er</sup> avril**

**Permanence dans le cadre du projet de renaturation du Marais de Tasdon**

Une équipe de la ville vous présente et répond à vos questions de 9h à 12h à la Maison du Projet à Villeneuve.

**7 mars**

**Skip the Use**

Concert rock.

**i** [www.la-sirene.fr](http://www.la-sirene.fr)

**7 mars**

**Portes ouvertes de l'EIGSI**

Ecole d'ingénieurs en génie des systèmes industriels.

**i** 05 46 45 80 00 ou [www.egsi.fr](http://www.egsi.fr)

**7 et 8 mars**

**Salon des livres d'auteurs francophones**

Salle de l'Oratoire.

**i** [salondesauteurs.fr](http://salondesauteurs.fr)

**8 mars**

**La représentation historique dans la littérature haïtienne**

Rencontre avec Andrise Pierre, auteure haïtienne en résidence au Centre Intermondes, au musée du Nouveau Monde, à 15h

**i** 05 46 41 46 50

ON SORT !

Littérature

# Printemps des Poètes

Rencontres littéraires, lectures, ateliers d'écriture, la poésie s'invite à La Rochelle en mars.

Invité d'honneur de cette édition, le poète suisse Laurent Cennamo sera de nouveau reçu par la Maison des Écritures et le Centre Intermondes à l'occasion d'une résidence croisée, décalée à/avec la librairie Les rebelles Ordinaires. Il y animera des lectures, ateliers et conseillera les clients sur les œuvres poétiques. Il profitera également de sa venue pour accueillir d'autres auteurs.

D'autres rendez-vous sont organisés avec les partenaires (réseau des médiathèques rochelaises, librairie Calligrammes, Maison des Écritures, etc.), notamment une rencontre avec l'écrivain et poète syrien Omar Youssef Souleimane,



à l'occasion de la sortie de son livre *Le dernier Syrien* ou une réflexion sur les femmes dans la littérature haïtienne, avec la jeune autrice Andrisse Pierre.

Programme complet à découvrir sur le site du Centre Intermonde et la page facebook de la librairie Les Rebelles Ordinaires. Rencontres et ateliers gratuits et ouverts à tous.

#### CONTACT :

Centre Intermondes,  
05 46 51 79 16

Texte : J. Hautdidier  
Photo : © Donation Pierre et Colette Soulages -  
Photographie Vincent Cunillère © Adagp

10 mars

#### Nulle part est un endroit

Rencontre avec Nach Van Van Dance Company, à la Manufacture CDCN, Chapelle Saint-Vincent, à 19h. 20 quater rue Albert 1<sup>er</sup>.

10 mars

#### La femme dans la littérature haïtienne

Rencontre animée en partenariat avec le festival *les Elles à La Rochelle*, 18h30 à la médiathèque Michel-Crépeau.

12 mars

#### Conférence sur la prévention des risques de chutes à domicile

Au centre social et culturel à 16h30.

**i** Centre social Christiane Faure,  
05 46 41 06 73

12 mars

#### Journée nationale de l'audition

Thème de cette 23<sup>e</sup> édition : « Quel avenir pour l'oreille des jeunes ? ». Casques audio, smartphones, concerts... nos oreilles sont sans cesse sollicitées. Journée de sensibilisation à destination des lycéens et des musiciens, à la Sirène. Dépistages auditifs grand public, à l'Hôpital Saint-Louis et chez les médecins partenaires de l'opération.

**i** Direction Santé publique et Accessibilité, 05 46 51 51 42

12 et 13 mars

#### Muances

Trois multi-instrumentistes chanteurs se mettent à l'unisson d'images vidéo collectées sur le web, à La Coursive.

**i** 05 46 51 54 00

13 mars

#### Adèle en tête

Théâtre, arts plastiques et musique par l'association Graines d'expression / Anne Debaig à 20h30 au Carré Amelot. Spectacle créé en langues des signes.

**i** 05 46 51 14 70

14 mars

#### Atelier Découverte de la langue des signes

En lien avec Adèle en tête à 14h30, Carré Amelot, à partir de 16 ans.

**i** 05 46 51 14 70

14 mars

#### Séance Ciné-ma différence

Au Cinéma CGR Dragon, à 15h30.

**i** 06 81 08 55 53 ou  
larochelle@cinemadifference.com

14 mars

#### Village des Épilepsies

Tables rondes, échanges, témoignages au Forum des Pertuis, de 9h à 18h

**i** 06 42 21 88 26 ou  
www.epilepsie-france.fr

14 mars

#### Acoustic Lab

Concert rock acoustique, à 15h, médiathèque de Mireuil.

**i** 05 46 43 87 81

14 mars

#### (mes) Héroïnes

Théâtre Tout public à partir de 12 ans par Héloïse Martin, à 14h30 au Carré Amelot.

**i** 05 46 51 14 70

15 mars

#### Quatuor Emerson

Concert à la Coursive.

**i** 05 46 51 54 00

16 mars

#### Journée nationale de l'audition

Des audioprothésistes proposent et réalisent des dépistages de l'audition gratuits de 10h à 16h dans le hall de l'hôpital Saint Louis à La Rochelle.

**Du 16 au 29 mars****Semaines d'information  
sur la santé mentale**

Voir article page 30.

**17 mars****Kadavar**Concert de Métal Stoner Psyché  
à la Sirène. [www.la-sirene.fr](http://www.la-sirene.fr)**Du 18 mars au 7 avril****Springtime Delights**Expositions et initiations à l'art urbain.  
Centre Intermondes, Centre social  
et culturel Christiane Faure,  
Quai Duperré et Esplanade du Gabut [www.springtime-delight-festival.com](http://www.springtime-delight-festival.com)**19 mars****Opsa Dehëli + Nola French Connection**

Concert World/Brass band à la Sirène

[www.la-sirene.fr](http://www.la-sirene.fr)**20 mars****Rencontre autour de la création  
féminine dans l'espace public  
et du matrimoine**Dans le cadre du mois  
« les Elles à La Rochelle » à 18h,  
médiathèque Michel-Crépeau [www.cnarsulepont.fr](http://www.cnarsulepont.fr)**21 mars****Sortie Sur le pont : 1518, l'épidémie  
et ils étaient plusieurs fois**

16h30 et 17h30, à la résidence Lafayette.

[www.cnarsulepont.fr](http://www.cnarsulepont.fr)**23 mars****Rencontre : Omar Youssef Souleimane**Présentation du livre, Le dernier Syrien.  
A 18h à la médiathèque de Mireuil.

05 46 43 87 81

**25 mars****Joshua Redman Quartet**

Concert à la Coursive.

05 46 51 54 00

**25 mars****Prettiest Eyes**

Concert de Rock à la Sirène.

[www.la-sirene.fr](http://www.la-sirene.fr)**Arts numériques**

# Festival Zéro1, cinquième !

Du 8 au 12 avril, le Festival Zéro1, dédié aux arts et cultures numériques, investira pour la cinquième année consécutive les lieux patrimoniaux de la ville. Organisé par les étudiants du master 2 Direction de Projets Audiovisuels et Numériques (DPAN) de La Rochelle Université, cette manifestation, toujours ludique et surprenante, permettra aux curieux de découvrir la création numérique internationale actuelle à travers des expériences souvent immersives et interactives, mais aussi des ateliers et conférences.

Nouveauté cette année, un partenariat avec le Chantier des Francos autour d'une collaboration entre Malo Lacroix, artiste visuel, réalisateur et performer et le groupe rochelais Dampa. Programme complet sur [www.festivalzero1.com](http://www.festivalzero1.com) Gratuit et ouvert à tous.

**CONTACT :**

Direction culture et patrimoine, 05 46 51 53 78

Texte : J. Hautdidier

**Du 26 mars au 5 avril****Festival Les étudiants à l'affiche**

Voir article page 11.

**28 mars****Mission Roosevelt**Spectacle gratuit sur réservation, à 14h  
et 17h30.

05 46 27 67 74

[ou www.cnarsulepont.fr](http://www.cnarsulepont.fr)**28 mars****Lectures d'Elles (ils aussi)**Lectures de textes choisis par les  
bibliothécaires sur le thème de la femme,  
accompagnées en musique et chanson. À  
la Médiathèque de Villeneuve-les-Salines.

05 46 44 01 27

**Du 27 au 29 mars****Salon des loisirs créatifs**

Parc des Expositions.

05 46 30 08 50

**29 mars****Grandbrothers**

Concert d'électro Piano à la Sirène.

[www.la-sirene.fr](http://www.la-sirene.fr)**29 mars****Semi-marathon de La Rochelle**

Voir article page 27.

**31 mars****Oum**

Concert à la Coursive.

05 46 51 54 00



## ON SORT!

## AVRIL

Du 1<sup>er</sup> au 5 avril**Journée mondiale de l'autisme**

Les tours de La Rochelle seront illuminées en bleu, nuits du 1<sup>er</sup> et 2 avril ainsi que l'Hôtel de Ville du 1<sup>er</sup> au 5 avril.

2 avril

**L'épée**

Concert de Rock'n'roll à la Sirène.

*i* [www.la-sirene.fr](http://www.la-sirene.fr)

3 avril

**Hommage à Paul Virilio, dans le cadre du Mois de l'architecture**

Voir article page 11.

Du 3 au 13 avril

**Les « JEMA »**

14<sup>e</sup> édition des Journées européennes des métiers d'art à la chapelle des Dames Blanches.

*i* [www.journeesdesmetiersdart.fr](http://www.journeesdesmetiersdart.fr)

4 avril

**Journée Mondiale de la Santé**

Conférences, ateliers bien-être, stands associatifs. Place du 14 juillet à Villeneuve-les-Salines de 10h à 17h30.

*i* [contact@maisondelasante17.fr](mailto:contact@maisondelasante17.fr) ou 05 46 27 09 63

4 avril

**Maisha**

Concert à la Coursive.

*i* 05 46 51 54 00

4 avril

**La Rochelle Court Contre le Cancer**

Organisé par le bureau des sports de l'Eigsi.

*i* [www.eigsi.fr](http://www.eigsi.fr)

4 avril

**Carnaval**

Voir article page 7.

8 avril

**Vernissage de l'exposition En été**

Visite commentée à 18h30 suivie du vernissage à 19h, au Carré Amelot.

*i* 05 46 51 14 70

8 et 9 avril

**Tous des oiseaux**

Pièce de théâtre à la Coursive.

*i* 05 46 51 54 00

Du 9 au 11 avril

**Festival de l'innovation NOVAQ**

Voir article page 31.

11 avril

**Piccoli Sentimenti**

Spectacle de marionnettes, présenté à la salle des fêtes de La Pallice.

*i* 05 46 51 14 70

Du 14 au 17 avril

**Gravité**

Spectacle de danse à la Coursive.

*i* 05 46 51 54 00

18 avril

**We agree to disagree ; Lâche-moi ; Comme un vertige**

Esplanade Tabarly

*i* [www.cnarsurlepont.fr](http://www.cnarsurlepont.fr)

Du 20 au 24 avril

**Stage Impressions Lumière**

Photographie et arts plastiques Jeunes de 9 à 13 ans, de 14 à 17h. Inscriptions à l'accueil du Carré Amelot.

*i* 05 46 51 14 70

Du 20 au 26 avril

**Semaine Européenne de la Vaccination**

Informations, conseils sur les vaccins obligatoires. Rappels possibles sans rendez-vous. Service des vaccinations, 2 rue de l'Abreuvoir. Démonstrations des gestes qui sauvent à La Passerelle, au centre social Agora et à la salle polyvalente face à la mairie de Laleu.

*i* Direction Santé Publique et Accessibilité, 05 46 51 51 43

ou [vaccinations@ville-larochelle.fr](mailto:vaccinations@ville-larochelle.fr)

25 avril

**Télégram**

Concert rock'n world au Carré Amelot.

*i* 05 46 51 14 70

Du 27 au 30 avril

**21<sup>e</sup> Raid Aventure des Bords de Mer**

Pour les 12-18 ans. Inscriptions auprès de la direction des sports.

*i* Direction des sports, natisme, campings et plages ou 05 46 51 14 62

## MAI

1<sup>er</sup> mai**Trail du canal - 13<sup>e</sup> édition**

21 km, 12 km et mibi-trail enfants le long du canal de Marans.

*i* [www.trailducanal.fr](http://www.trailducanal.fr)

## Du côté de Rochefort

Jusqu'au 16 mai

**EXPOSITION LES JARDINS D'ADRAÏ Musée Hèbre**

Photographies de Stéphan Thieblemont.

*i* [www.ville-rochefort.fr](http://www.ville-rochefort.fr)

Du 25 au 29 mars

**FESTIVAL ROCHEFORT PACIFIQUE Palais des congrès**

Cette édition mettra à l'honneur l'Archipel d'Hawaï. Entrée libre.

*i* Cinéma des ailleurs, 05 46 87 37 59 ; [rochefortpacifique@gmail.com](mailto:rochefortpacifique@gmail.com) ; [www.rochefortpacifique.org](http://www.rochefortpacifique.org)

De mars à juin

**COMPAGNIE PYRAMID 2000 - 2020, 20 ANS DÉJÀ ! Territoire Rochefort Océan**

Tournée de spectacles hip-hop. 21 mars à 16h, médiathèque de Rochefort : Danse avec les livres « Spectacle Index ».

*i* [www.compagnie-pyramid.com](http://www.compagnie-pyramid.com)

# Philippe Katerine

Sa voix est tendre et il porte le sourire d'un enfant qui aurait fait une blague. Mais c'est un homme à qui il faut laisser manger sa banane tout nu sur la plage. Ceci fait, il fut à La Rochelle, en résidence à LaSirène, avant le premier concert de sa tournée des confessionnaires, le 29 novembre.

## repères

**8 DÉCEMBRE 1968**

NAISSANCE DE PHILIPPE BLANCHARD.  
TIMIDEMENT, IL GRANDIT À CHANTONNAY

**1991**

"LES MARIAGES CHINOIS" 1<sup>ER</sup> ALBUM D'UNE SÉRIE  
DE 13 JUSQU'À "CONFESSIONS"

**1999**

"UNE HISTOIRE D'AMOUR" POUR ANNA KARINA

**2006**

"ROBOTS APRÈS TOUT", DISQUE D'OR

**2010**

IL EST BORIS VIAN DANS LE "GAINSBORG" DE SFAR.  
IL TOURNAIT DÉJÀ AVANT ET NE CESSE DE TOURNER DEPUIS.

**2020**

ARTISTE MASCULIN DE L'ANNÉE  
AUX VICTOIRES DE LA MUSIQUE

## RENCONTRE AVEC

# Le public, comme accoudé au bar du Louxor, a dit : j'adooore! La veille, dans le salon de l'Hôtel François 1<sup>er</sup>, entre son café du matin et les huîtres de midi, le p(r)écheur Katerine livrait quelques secrets de *Confessions*, son 13<sup>e</sup> album, et d'autres menues choses...

**Sur la photo vous semblez avoir eu recours à la chirurgie esthétique (grandes oreilles et appendice nasal très... masculin). La greffe a bien pris ?**

C'est pas ce que vous croyez (rires). Plutôt une trompe, quoi! On est des petits éléphanteaux, tous qu'on est! On aimerait bien voler comme chez Disney. Sur cette pochette c'est ça que je vois, c'est Dumbo. Un Dumbo de cauchemar quand même. Mais ce que je retiens aussi, c'est que le regard est tendre, perdu.

**C'est vous ça, tendre et perdu ?**

C'est comme ça que j'étais à ce moment-là.

**Et à présent vous êtes un dur retrouvé ?**

Un peu plus retrouvé que dur (sourire allusif). Enfin, ce que je vois là c'est une créature que l'on a envie de prendre dans ses bras, de rassurer.

**Votre maman vous a reconnu dans cette image ?**

Elle a peut-être préféré la pochette où ils étaient tous les deux mon papa et elle\*. M'enfin, ma maman est devenue conciliante. Et elle a pas honte je crois. C'est d'jà ça!

**Sur ce disque il y a beaucoup de visiteurs, de mots partagés avec Camille, Angèle, Lomepal, Oxmo Puccino, Dominique A. Comment avez-vous travaillé avec eux ?**

Pour certaines chansons il faut savoir ne pas rester seul. Donc j'ai invité d'autres personnes avec qui converser. Si on prend une chanson comme "KesKesséKcetruc" c'est vraiment un échange. D'autres fois un monologue comme avec Lomepal.

**Il y a eu échange aussi dans l'écriture ?**

Avec Dominique A. oui (c'est une vieille amitié). Mais Oxmo ou Lomepal je leur ai donné un peu l'idée puis ils ont écrit leurs parties respectives.

**Il paraît que vous êtes quelqu'un de gentil, un type qui ne se met jamais en colère. Ce n'est pas trop dur ?**

(Sur un ton faussement agressif) : C'est quoi ces conneries?!... Ça m'arrive de me mettre en colère mais je me sens tout de suite ridicule. Mon anatomie change.

**Et quand le monde n'est pas gentil avec vous, vous faites des chansons ?**

Exactement. J'écris des chansons tellement que ch'uis énervé. Ou alors je fais un dessin.

**Vous dessinez beaucoup ?**

Oui, ça libère. Je le conseille aux personnes agressées. En plus de porter plainte, éventuellement.

**Sur votre album, les chansons les plus énervées, écrites en réaction, ce sont lesquelles ?**

Tout est en réaction. J'écris de façon très impulsive. Dans *Raphaël* je dis qu'il faut raser le Louvre. Ces propos d'un copain de fac me sont revenus parce que j'étais dans une phase de retour au vandalisme.

**Vous êtes un vandale ?**

Oui. J'ai passé des nuits au poste parce que j'avais cassé des trucs. C'est des petites tentations. Raser le Louvre, c'est un vieux projet. Je le reconnais. Je le... Confesse!

**Récemment vous avez vandalisé quelque chose, au-delà de la langue française et de la musique ?**

Ha ha ha! Non, j'ai des tentations mais j'ai remarqué que le vandale se fait du mal à lui-même. Quand on va briser des vitres, ça vous revient dans la gueule. J'ai compris ça et maintenant je préfère faire une chanson plutôt que me retrouver le cou tranché par un bris!

**Vous avez 50 ans. C'est parfois l'âge où l'on se retourne...**

Je ne me retourne jamais! C'est vrai. J'avance.

**Jamais un regard sur le petit gars de Chantonay-Vendée qui bidouillait des chansons sur son magnéto ?**

Non, parce qu'il est avec moi. On est toujours ensemble.

**Le terme bidouillage, il vous convient ?**

Ça me va très bien. Je bricole. Dans la vie je n'ai pas de trousse à outils mais je m'amuse beaucoup à faire des petits collages. De plus en plus j'aime bidouiller des chansons.

**Si vous regardez devant, à présent...**

J'ai une vision de l'avenir à court terme. Ce midi on nous a dit à La Sirène qu'on nous servirait des huîtres. Donc ma perspective, elle est là, avec du mu-mus... muscadet! Et je sais que ce soir il y a un concert. Mais c'est quand même très loin.

**Cette résidence, qu'apporte-t-elle dans la création de votre spectacle ?**

On a mangé ensemble... Ingérer des aliments en face des autres ce n'est pas rien. On parle

la bouche pleine, on apprend à se connaître. Et on avait la chance, après les répétitions, de mettre les pieds sous la table. T'as pas à te poser la question "Mais qu'est-ce qu'on va faire, des pâtes ou du riz?"

**Vous attachez beaucoup d'importance à la nourriture...**

C'est capital. Bon, moi, j'aime tout, donc ça va.

**Parlez-nous de votre spectacle, de sa scénographie...**

Elle est très recherchée. On a travaillé beaucoup avec Marie-Philomène Roux qui a trouvé des idées assez baroques et surréalistes. Avant je ne m'intéressais pas beaucoup aux lumières et tout ça, mais maintenant tout me passionne. Tout est beaucoup plus passionnant quand on s'intéresse, j'ai remarqué.

**Dans quel état d'esprit êtes-vous à la veille de ce premier concert ?**

Après les huîtres y aura une petite siestoune, une heure soixante au bas mot. Ensuite on va regrouper les forces, convoquer les énergies. Mais moi j'ai pas le trac, j'essaie au contraire de forcer ma nature pour l'avoir un peu.

**Qu'est-ce qu'il y a de bien après une bonne bière ? (pour saisir, écouter la chanson "Bof génération")**

Oh, Une bonne bière! C'est ce que j'ai fait hier soir, dans un bar à bière ici avec des barbus à piercing... mais agréables, hein... Puis La Rochelle, c'est une ville (geste d'excellence)... La pierre, la pierre! on n'a pas ça à Chantonay.

**Elle est plus grisouille, la pierre vendéenne ?**

Le mot est lâché! Une belle pierre, une bonne bière... Pour la peine vous me ferez deux Ave et trois Pater.

\* album "Katerine", 2010.

RETROUVEZ L'INTÉGRALITÉ  
DE L'INTERVIEW SUR



[www.larochelle.fr](http://www.larochelle.fr)



# LA ROCHELLE EN MOUVEMENT

## 1<sup>ER</sup> SEMESTRE 2020 GRANDS ÉVÉNEMENTS



Carnaval



Sarabande des filles de La Rochelle



Fête des trois quartiers



Passage du Tour de France

- Mars Des Elles à La Rochelle
- 29 mars Semi-marathon
- 4 avril Carnaval
- 8 au 12 avril Festival Zéro 1
- 25 avril Open basket 3x3
- 9 mai Sarabande des filles de La Rochelle
- 9 mai Maison des Écritures - Événement année BD
- 21 au 24 mai Fête le pont de printemps «Avis de temps fête»
- 23 et 24 mai Cavalcade
- 6 juin Fête des trois quartiers  
Mireuil - Saint-Maurice - Les Hauts de Bel Air
- 10 au 14 juin Semaine du Nautisme
- 14 juin Port Atlantique - Port de commerce
- 13 juin Fête de la Saint-Jean
- 22 au 25 juin Sunny Side of the Doc
- 27 juin 25 ans de la Fête du port de pêche
- 26 juin au 5 juillet Festival La Rochelle Cinéma
- 3 juillet Fête de quartier de Port-Neuf
- 6 et 7 juillet Passage du Tour de France

Retrouvez plus d'informations et tous les autres événements de l'année 2020 sur l'appli La Rochelle au bout des doigts et larochelle.fr

LA  
ROCHELLE

### CONTACTS UTILES

[www.larochelle.fr](http://www.larochelle.fr)

Facebook La Rochelle ensemble

youtube La Rochelle Ensemble

instagram Larochelleensemble

- Mairie accueil Hôtel de Ville 05 46 51 51 51
- Mairie de proximité de Laleu 05 46 42 66 80
- Mairie de proximité du Secteur Centre 05 46 51 14 30
- Mairie de proximité de Mireuil 05 46 42 35 17
- Mairie de proximité de Villeneuve-les-Salines 05 46 44 16 58
- Fourrière automobile 05 46 55 30 48
- Police nationale 17

- Pompiers 18
- SAMU 15
- Appel d'urgence européen 112
- Numéro d'urgence par SMS pour les sourds et malentendants 114
- Accueil sans abri 115
- Allô enfance maltraités 119