

N° 134  
SEPTEMBRE  
2020

# LA ROCHELLE

## LE JOURNAL

GRAND ANGLE

# Une ville solidaire et durable



P. 8  
La rentrée des  
établissements  
culturels



P. 17  
Une stèle à l'image  
de Vieljeux



P. 38  
Serge Linkès

larochelle.fr

LA  
ROCHELLE



GRAND ANGLE  
**UNE VILLE SOLIDAIRE  
ET DURABLE**

  
[www.larochelle.fr](http://www.larochelle.fr)



N° 134  
SEPTEMBRE  
2020



**SOMMAIRE**



Retrouvez-nous sur le site  
**larochelle.fr**

sur Instagram et sur le Facebook La Rochelle Ensemble

Directeur de la publication : Jean-François Fountaine  
Rédactrices en Chef: Judith Provencher  
et Marina Belavoïr  
Secrétaire de rédaction: Leslie Gauvin  
Secrétaire: Nathalie Le Roux  
Photographe: Julien Chauvet  
Ont participé à ce numéro: Karen Delarge, Elian  
Da Silva Monteiro, Philippe Guerry, Pierre Labardant,  
Maud Parmaudeau, Virginie Richard, Yann Vrignaud.  
Maquette et mise en pages: RC2C  
Régie Publicitaire: IRO  
Impression: Imprimerie Rochelaise  
Dépôt légal: 2<sup>e</sup> trimestre 2015  
Tirage: 48125 exemplaires  
n° ISSN 1140-6283  
La Rochelle - Le Journal est édité par  
le Service Communication de la Mairie de La Rochelle  
BP 1541-17 086 La Rochelle CEDEX 02  
Tél.: 05 46 51 50 17  
[www.larochelle.fr](http://www.larochelle.fr)



**P 4 ET 5 RETOUR EN IMAGES**

**P 7 À 11 LES ACTUALITÉS**

Une rentrée des classes bien préparée  
Les établissements culturels font leur rentrée  
Pour une vie nocturne apaisée

**P 12 ET 13 MIEUX CONNAÎTRE**

Maire, adjoints, conseillers municipaux :  
à chacun son rôle

**P 14 ET 15 QUARTIERS**

Demain se construit aujourd'hui

**P 17 OBJET DE CURIOSITÉ**

Une stèle à l'image de Vieljeux

**P 18 À 23 GRAND ANGLE**

Une ville solidaire et durable

**P 24 ET 25 NOUS, VOUS, ILS**

Luc Braeuer, monsieur Seconde Guerre mondiale  
Julie Rossignol et Lucille Barré,  
le théâtre à deux têtes

**P 26 LIBRE EXPRESSION**

**P 27 À 31 DÉCOUVRIR**

Reprise des cours pour La Moulinette  
Semaine européenne de la mobilité  
Tous mobilisés pour Octobre rose  
Culture et santé dans les écoles

**P 33 UNE PAGE D'HISTOIRE**

La photo ancienne au goût du jour

**P 34 À 37 ON SORT !**

**P 38 ET 39 RENCONTRE AVEC...**

Serge Linkès



## ÉDITO



“ La Rochelle, ville durable, pionnière en matière d'écologie urbaine continue sa transformation. ”

Jean-François FOUNTAINE,  
Maire de La Rochelle

La Rochelle se tourne vers son avenir avec des enjeux environnementaux considérables qui nous invitent à rester mobilisés et réactifs face aux changements climatiques. La Ville est engagée depuis de nombreuses années dans cette lutte. Pionnière en matière de mobilités douces, elle continuera dans les années à venir à favoriser les déplacements éco-responsables. Le réseau de voies cyclables poursuivra son développement. Les lignes Yélo accueilleront, dès cet automne, de nouveaux bus « propres » et le pôle gare, dont le chantier vient de débuter, améliorera le quotidien des Rochelais.

La dimension environnementale restera au cœur des projets développés par la Ville au cours des prochaines années. Les travaux d'importance engagés dans les écoles répondront bien évidemment à ces préoccupations, offrant à nos enfants les meilleures conditions de travail. Le chantier du PAPI (protection contre les inondations), qui permettra à notre littoral de résister aux assauts de l'Atlantique, tiendra compte de cette ambition écologique et offrira de nouvelles perspectives aux promeneurs et amoureux de l'océan. Déjà riche de nombreux parcs et jardins, La Rochelle établit un plan de végétalisation qui viendra offrir une nouvelle respiration à ses places et avenues.

Au cours des six années à venir, de nombreux chantiers seront lancés dans la ville pour préserver et améliorer notre cadre de vie. À l'instar du square Valin, la patience des Rochelais sera récompensée lorsqu'ils pourront profiter des aménagements réalisés. À proximité de la gare ou du quai Duperré, aux archives municipales de Mireuil qui porteront le nom d'Olga de Saint-Affrique, ou aux abords du marais de Tasdon à Villeneuve, ces nouveaux espaces seront autant de lieux propices pour se retrouver.

En cette rentrée, nous devons rester mobilisés pour faire face à la crise sanitaire qui affecte notre quotidien. La Ville s'est mobilisée dès les premiers jours de cette crise avec des mesures importantes pour protéger ses concitoyens. Le port du masque obligatoire en centre-ville et les dispositifs de test nous permettent, en complément de l'attention et la vigilance de chacun, de prendre soin des uns et des autres, en toute solidarité.

Belle rentrée à toutes et à tous!

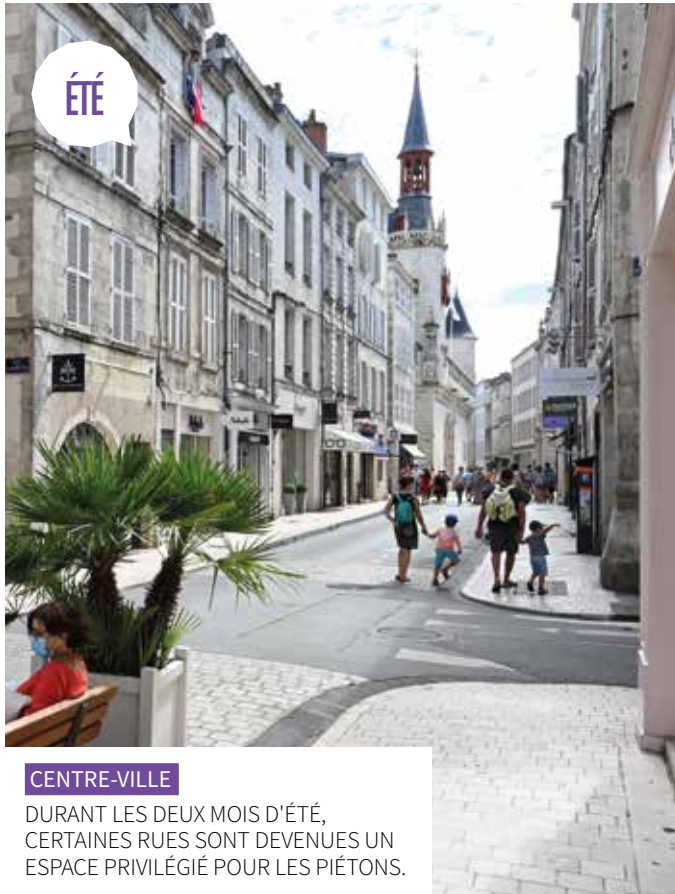


27



33

## / RETOUR EN IMAGES /

**CENTRE-VILLE**

DURANT LES DEUX MOIS D'ÉTÉ, CERTAINES RUES SONT DEVENUES UN ESPACE PRIVILÉGIÉ POUR LES PIÉTONS.

**FRANCOFOLIES**

Y'A DES FRANCOS DANS L'AIR, INÉDITE ÉDITION SQUARE BOBINEC!



FRANCO  
FOLIES  
LA ROCHELLE

**SPORTS**

INITIATION À LA VOILE AUX PLATES À PORT-NEUF.

26  
AOÛT

**CULTURE**

CHERRY'S ON TOP OUVRE LES ANIMATIONS CULTURELLES DANS LES QUARTIERS, ICI À LALEU.

# RETOUR EN IMAGES



PUB

## / LES ACTUALITÉS /

RENTRÉE DES CLASSES

# Une rentrée bien préparée

Depuis le 1<sup>er</sup> septembre, les élèves des écoles de La Rochelle ont repris le chemin des classes, bénéficiant des nouveaux aménagements et dispositifs mis en place.



La Ville a mis à profit les vacances scolaires pour finaliser les nombreux chantiers de rénovation et d'amélioration engagés dans les écoles. Un budget de plus de 2,5 millions d'euros a permis cette année d'optimiser l'isolation acoustique (en particulier dans les restaurants scolaires), l'efficacité énergétique et l'accessibilité des établissements. Les travaux ont également porté sur l'embellissement des écoles (façades, peintures, sols, plafonds, éclairages et autres rideaux). Les extérieurs ont été pris en compte avec la réfection de certains cours et l'installation de nouvelles structures de jeux. Enfin, l'ouverture de nouvelles classes, pour la deuxième année consécutive, a nécessité des aménagements pour accueillir les élèves dans les meilleures conditions.

## ONZE NOUVELLES CLASSES ONT EN EFFET ÉTÉ OUVERTES EN CETTE RENTRÉE 2020.

- Trois classes, une de maternelle et deux d'élémentaires, ont été ouvertes pour faire face à la hausse des effectifs (écoles Réaumur, Marie Pape-Carpentier et Paul Doumer élémentaire).
- Quatre classes ont été créées pour assurer le dédoublement des grandes sections

de maternelle des écoles situées dans les zones d'éducation prioritaire Rep et Rep+ de La Rochelle.

- Quatre autres classes ont été ouvertes pour répondre aux exigences de plafonnement des effectifs à 24 élèves des CP et CE1 (écoles Marcelin Berthelot, Descartes, Raymond Bouchet, Beauregard).

À noter que les mesures sanitaires prises lors de la reprise du 22 juin dernier ont été maintenues pour le 1<sup>er</sup> septembre.

### CONTACT :

Direction de l'Éducation,  
05 46 51 14 87

Élue référente : Marielle Jay

Texte : P. Labardant  
Photo : J. Chauvet

### Chiffres

## 2,5 M€

consacrés aux travaux dans les écoles en 2020

## 11

nouvelles classes ouvertes à la rentrée

MOBILITÉ

## UN NOUVEAU COUP DE PÉDALE CÔTÉ PISTES



La Rochelle revendique une mobilité tournée vers des modes de déplacement doux et « décarbonés ». Cette politique, devenue un art de vivre, et élaborée en partenariat avec la Communauté d'Agglomération, répond à des engagements et un objectif : atteindre les 400 km de voies cyclables d'ici 2030 et faire de La Rochelle le premier territoire zéro carbone français à l'horizon 2040. De nouveaux programmes vont être entrepris en 2021. La continuité de l'aménagement cyclable de l'avenue Leclerc entre la rue de Suède et l'avenue de la Porte Neuve vient de se terminer. À La Pallice, une partie de l'avenue Denfert Rochereau sera redistribuée afin d'intégrer une piste qui fera la liaison avec les avenues Edmond Grasset et du Général Leclerc. À terme un aménagement cyclable sécurisé permettra aux cyclistes de relier La Pallice au centre-ville. Aux Minimes, l'avenue du Docteur D. Planet et une partie de l'avenue Monnet ont été aménagées ; une continuité sur la rue Vaux de Foletier est à l'étude pour établir une connexion avec la Vélodyssée.

La Ville adhère au programme V-Logistique qui met gratuitement à disposition des professionnels (artisans, TPE/PME, grandes entreprises, collectivités...), répondant à certains critères, des vélos cargo se substituant à un véhicule thermique. Des emplacements spécifiques leur seront dédiés sur les parkings Verdun et du Vieux Port Sud.

### CONTACT :

Service Déplacements signalisation,  
05 46 51 11 66

Élu référent : Olivier Prentout

Texte : K. Delarge  
Photo : F. Moreau

# Les établissements culturels de la Ville font leur rentrée

Malgré la crise de la COVID-19 qui a particulièrement touché le secteur culturel, les établissements culturels de notre cité ont su maintenir des liens et préparer la rentrée.

Une rentrée généreuse et nourrissante que nous vous proposons de découvrir.



Exposition hommage au photographe et sculpteur François Méchain

## RENDEZ-VOUS AU CARRÉ AMELOT ET AU CENTRE INTERMONDES

Pour son début de saison, le Carré Amelot vous a concocté un programme éclectique. Cela commence par son ouverture le 12 septembre avec des ateliers et un spectacle de cirque gratuit. Puis du 18 septembre au 10 décembre, n'y manquez pas l'exposition hommage au photographe et sculpteur François Méchain dont les œuvres seront aussi visibles à la Chapelle des Dames Blanches et au Centre Intermondes. À noter également, le spectacle d'arts croisés en français/langue des signes *Adèle en tête* où visuel et sonore se rencontrent. À découvrir au Centre Intermondes, deux artistes plasticiens : Carole Marchais avec ses formes épurées, graphiques, souvent aériennes et Benoît Hapiot, et son étonnant travail avec la matière (cailloux, papiers...).

## ET DU CÔTÉ DES MÉDIATHÈQUES ?

Les P'tites histoires pour p'tites z'oreilles régaleront comme toujours les tout-petits

et leurs parents. Beaucoup de propositions en lien avec la Fête de la science (5-13 oct.). Par exemple, la projection du film *Simon et le grand cachalot*, la belle histoire d'un rêve d'enfant qui devient réalité. Sans oublier, des expositions, des concerts... à retrouver dans le programme des médiathèques municipales ! Une proposition amusante à la médiathèque Michel Crépeau, dans le cadre des Journées européennes du patrimoine (19-20 sept.), *Nos trésors, à découvrir en VIP (Voyage Insolite en Patrimoine)* : vous choisissez une destination et hop ! Vous voilà partis pour un voyage hors du temps à la rencontre de documents patrimoniaux originaux et exceptionnels !

## A-MUSÉES-VOUS DANS LES MUSÉES !

Au Muséum d'Histoire Naturelle, embarquez pour l'exposition *Île de Pâques, le nombril du monde ?*, jusqu'au 31 octobre, et découvrez les métiers et les trouvailles des chercheurs présents lors de la Fête de la science. Les journées du Patrimoine sont, pour le Musée Maritime, l'occasion d'une projection-débat du documentaire *Mémoire du ciel* de Didier Roten pour remonter l'histoire et aller à la

rencontre de ceux pour qui la météo est une source sans fin d'observation. Et pour la Nuit européenne des musées, les comédiens Raphaël Le Mauve et Emmanuelle Marquis vous embarqueront pour des visites théâtralisées. L'exposition du Musée du Nouveau Monde, *Jasmin Joseph, le conte du hibou* vous emmène dans l'univers des bestiaires et les fables peints par Jasmin Joseph (1924-2005), une figure majeure de l'art haïtien.



Jasmin Joseph, le conte du hibou



Île de Pâques, le nombril du monde

À l'heure où nous mettons sous presse, les programmes sont susceptibles d'évoluer selon les contraintes sanitaires.

Carré Amelot, 05 46 51 14 70  
[carre-amelot.net](http://carre-amelot.net)

Muséum d'Histoire Naturelle, 05 46 41 18 25  
[museum.larochelle.fr](http://museum.larochelle.fr)

Musée Maritime, 05 46 28 03 00  
[museemaritime.larochelle.fr](http://museemaritime.larochelle.fr)

Musée du Nouveau Monde, 05 46 41 46 50  
[museedunouveaumonde.larochelle.fr](http://museedunouveaumonde.larochelle.fr)

Médiathèques :  
[bibliotheques.agglo-larochelle.fr](http://bibliotheques.agglo-larochelle.fr)

Élues référentes : Catherine Benguigui,  
Anna-Maria Spano

Texte : V. Richard  
Photo : T. Trossat, J. Chauvet, Le Centre d'art



## LES ACTUALITÉS

## CULTURE

# À Fort-Louis: la Maison des Écritures de La Rochelle



**N**ée d'une démarche participative de la Ville, la Maison des Écritures est un espace dédié à la littérature et à culture francophone dans toute la diversité de leurs expressions : écritures audiovisuelles, numériques et chorégraphiques, BD, photographie, musique et chanson... Bientôt installée dans la superbe villa Fort-Louis, de style néo-Renaissance, nichée dans l'écrin de verdure du parc Frank Delmas, elle offrira avec sa vue sur mer et la verdure du parc, un lieu propice à la création et à la contemplation.

Si elle n'est pas encore ouverte au public, la Maison des Écritures n'en est pas moins active hors les murs. À venir, le 11 septembre, vernissage de l'œuvre "Nègres en vente", réalisée par Guy Régis Jr et Hélène Lacroix, artistes haïtiens, et achetée par le musée du Nouveau Monde. À venir également, en octobre la résidence de l'auteur haïtien, Marc Vallès et, du 14 au 16 octobre, le colloque international littératures francophones des Caraïbes organisé par Université La Rochelle.

**CONTACT :**

Maison des écritures,  
05 46 51 50 16

[www.facebook.com/  
MaisonDesEcrituresLaRochelle/](http://www.facebook.com/MaisonDesEcrituresLaRochelle/)

Élue référente : Catherine Benguigui

Texte : V. Richard  
Photo : D. Christensen

## PLANTATIONS

## HALTE AUX DÉGRADATIONS !



La Ville déplore chaque année de nombreux cas de dégradation et de vol des plantes et des structures mises en place partout dans La Rochelle. Des massifs, des décors végétaux ou des arbres sont détruits ou taillés sauvagement, des plantes ou du matériel, comme des éléments d'aire de jeu pour enfants, sont volés. Ces actes de vandalisme ont un coût qui peut s'élever à plusieurs milliers d'euros et mobilisent les équipes du service des Espaces verts pour réparer les dégâts. La Ville en appelle à la responsabilité de tous les Rochelais pour que cessent ces actes.

**CONTACT :**

Direction des Espaces Verts  
05 46 51 51 51

Élus référents : Chantal Vetter  
et Olivier Prentout

Texte : P. Labardant  
Photo : J. Chauvet

## GUIDE PRATIQUE

## LA VILLE RECENSE TOUS LES SERVICES

Tous les deux ans, la Ville propose de retrouver l'ensemble des services offerts à la population à La Rochelle dans un guide complet. L'édition 2020-2021 de ce Guide des services, riche de 100 pages d'informations, vous ouvre toutes les portes de la ville. Il vous accompagne pour effectuer vos démarches administratives, pour trouver des solutions pour vous déplacer ou vous loger, ou encore vous permettre d'obtenir des informations concernant l'éducation, l'enfance ou la santé.

**CONTACT :**

Accueil de la mairie, 05 46 51 51 51

Texte : P. Labardant

## GUIDE PRATIQUE

## TOUTES LES ASSOCIA - TIONS DANS UN GUIDE

Le Guide des associations 2020-2021 est désormais disponible. Édité par la Ville de La Rochelle, il recense les quelque 1 000 associations qui constituent un maillage local particulièrement dynamique. Distribué dans les lieux publics, il présente un panorama complet de l'offre associative aux Rochelais qui souhaitent s'investir dans une activité culturelle ou sportive, s'impliquer dans une cause ou trouver des solutions pour leur quotidien. Consultez le guide des associations sur [larochelle.fr](http://larochelle.fr).

**CONTACT :**

Vie associative, 05 46 51 53 67

Élue référente : Eugénie Têteoire

Texte : P. Labardant

## STATIONNEMENT

## QUATRE ABRIS-VÉLOS SÉCURISÉS



Après ceux situés devant la gare ferroviaire principale et celle de la porte Dauphine, deux nouveaux abris-vélos sécurisés seront mis à disposition des usagers fin septembre à La Rochelle. Ainsi, en surface des parkings de Verdun et de Vieux Port Sud, deux structures d'une quarantaine de places chacun (dont trois pour les « vélos-cargos ») permettront d'y laisser son deux-roues en toute tranquillité. Dotés de branchements électriques, ces deux parcs sont accessibles avec une carte Yélo, après une inscription préalable à faire auprès de la Maison de la mobilité, place de Verdun.

**CONTACT :**

Agence du Stationnement, 05 46 51 53 44

Élu référent : Olivier Prentout

Texte : Y. Vrignaud  
Photo : J. Chauvet

PUB

## LES ACTUALITÉS

PRÉVENTION

# Pour une vie nocturne apaisée



La vie estudiantine s'agrémente de soirées en ville et entre amis. Les services de la Santé publique et de la Police municipale travaillent à limiter les conduites à risques et prévenir les débordements.

La qualité de l'offre universitaire attire les étudiants à La Rochelle, autant que son cadre de vie... et la bonne réputation de sa vie nocturne. Un temps de fête dont il faut savoir profiter sans abuser, pour soi comme pour les autres.

Dès les premières soirées de septembre, la Direction Santé publique et accessibilité et les brigades nocturnes de la Police municipale coordonnent leurs actions de terrain afin de prévenir les risques et, quand cela s'avère nécessaire, de réprimer certains comportements dangereux ou incivils.

## PRÉVENIR SUR LE TERRAIN

L'équipe de prévention « Veille sur tes amis » reprend ainsi son travail de prévention et de réduction des risques liés à la consommation d'alcool et d'autres produits psycho-actifs. Cette équipe va à la rencontre des jeunes sur l'espace public, certains soirs de la semaine et lors des soirées étudiantes, en lien étroit avec les associations organisatrices et les établissements de nuit. En 2019, elle a pu échanger avec plus de 2 800 personnes. C'est l'occasion de mener un travail préventif de longue haleine.

Les brigades de nuit, pour leur part, veillent sur le terrain aux dangers et débordements

éventuels de cette vie festive. Elles sont présentes pour engager le dialogue avec les noctambules... et verbaliser quand celui-ci n'est plus possible, qu'un trouble à l'ordre public est caractérisé (les ivresses, les mictions, les cris), ou que le droit commun n'est pas respecté.

Ce travail commun des services va s'accompagner à partir de la rentrée universitaire d'actions impliquant les établissements de nuit, les organisateurs d'événements et les acteurs de prévention, afin de s'engager ensemble pour une vie nocturne festive, respectueuse et responsable.

### CONTACT:

Police municipale : 05 46 51 50 60  
Direction Santé Publique et Accessibilité :  
05 46 51 51 42

Élus référents : Christophe Bertaud,  
Delphine Charier et Pascal Daunin

Texte : P. Guerry  
Photo : J. Chauvet

“ EN 2019, L'ÉQUIPE DE PRÉVENTION « VEILLE SUR TES AMIS » A ÉCHANGÉ AVEC PLUS DE 2 800 PERSONNES. ”

## SOCIAL

DES « PASS  
NUMÉRIQUES »  
POUR LA RENTRÉE



200 000 personnes bénéficieront cette année, en France, d'un nouveau dispositif national favorisant l'inclusion numérique. Ce dispositif offrira la possibilité aux usagers qui ne maîtrisent pas l'outil informatique, sans critère d'âge ou de revenus, d'accéder à leurs droits et d'accomplir leurs démarches en ligne avec l'aide d'un médiateur numérique. À La Rochelle, la Ville, associée à la Communauté d'Agglomération et au Centre Communal d'Action Sociale, grâce au soutien de l'État, commencera à distribuer des « Pass numériques » au mois de septembre. Ces chéquiers, composés de 10 chèques d'une valeur de 10 euros, permettront de financer l'accompagnement personnalisé et les formations à l'outil informatique proposés à tous les usagers de l'Agglomération rochelaise. Les distributions seront organisées à la Médiathèque Michel-Crépeau pour l'ensemble des habitants des 28 communes de l'Agglomération rochelaise et, uniquement pour les habitants de La Rochelle, dans les locaux du CCAS, situés rue Amelot.

### CONTACT:

Direction de la Transformation Numérique, 05 46 30 73 44

Élue référente : Marie Nédellec

Texte : P. Labardant

# Maire, adjoints, conseillers municipaux: à chacun son rôle

Le conseil municipal règle, par ses délibérations, les affaires de la Ville. Il vote le budget, décide des travaux, accorde des aides, peut créer et supprimer des services publics, etc. Il est composé du maire, des adjoints et des conseillers municipaux qui jouent chacun un rôle différent selon leurs fonctions.

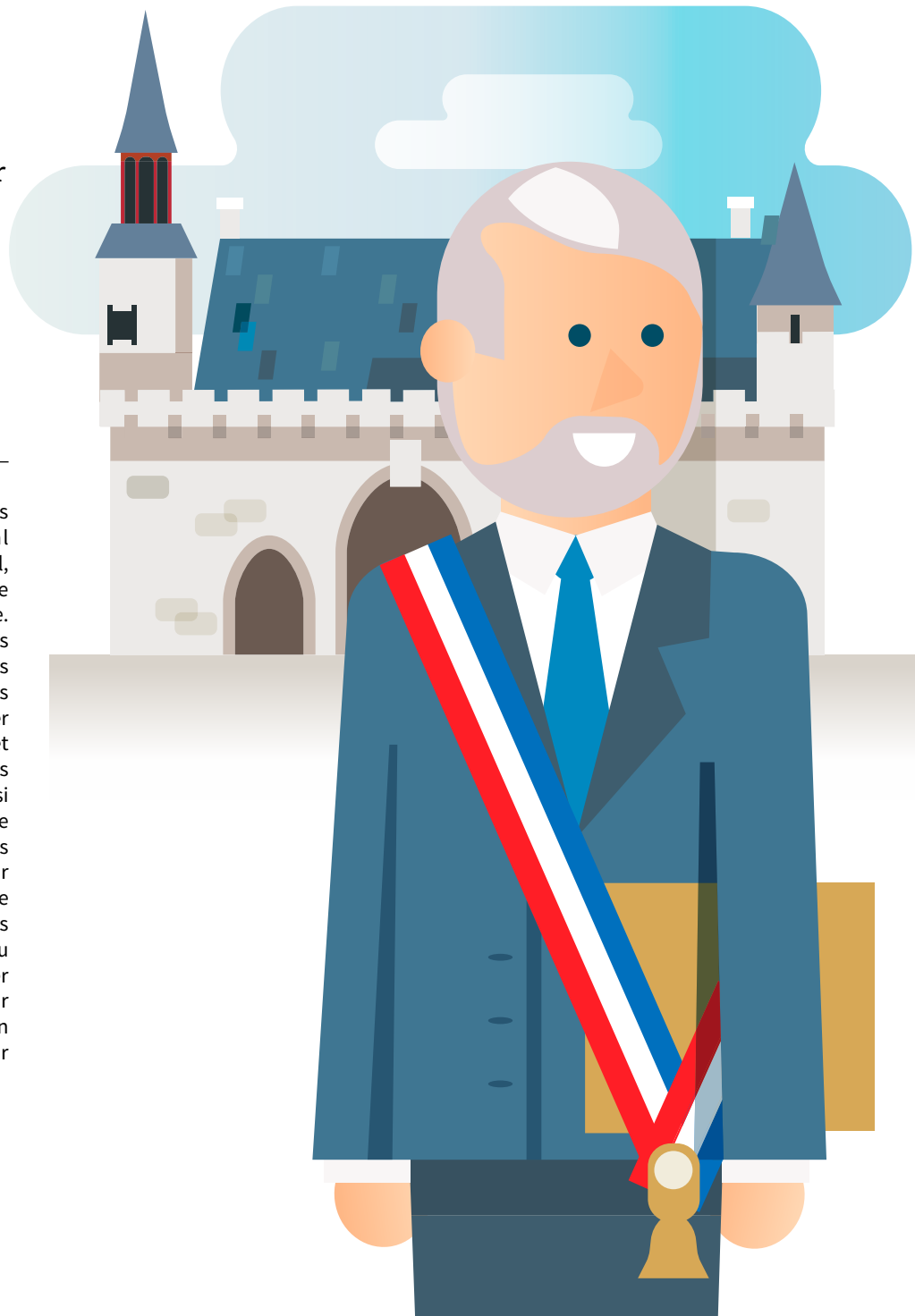
**S**i toutes les personnes élues lors du scrutin municipal composent le conseil municipal, toutes n'ont pas le même rôle dans la gestion de la commune. La principale fonction des conseillers municipaux est de siéger aux réunions du conseil, d'y faire valoir les intérêts des citoyens qu'ils représentent et de participer aux prises de décisions sur la gestion et le fonctionnement des services publics municipaux. Leur pouvoir ne s'exerce ainsi que durant la tenue des assemblées. Ils ne sont pas habilités à prendre de décisions au nom de la commune, ni à intervenir dans sa gestion. Ils peuvent en revanche se voir confier par le conseil municipal des missions précises auprès des adjoints ou du maire. Ils sont alors désignés « conseiller municipal délégué ». Ils peuvent par ailleurs être nommés pour siéger au sein de commissions ou de comités créés par le conseil municipal.

**CONTACT :**

Secrétariat général

Élue référente : Catherine Léonidas

Texte : M. Parnaudeau  
Illustration : RC2C



## MIEUX CONNAÎTRE

# Un rôle exécutif partagé

Élus par le conseil municipal en son sein, le maire et ses adjoints sont chargés de l'exécution des décisions votées par l'assemblée délibérante, et agissent sous son contrôle. Ils exercent aussi des compétences au nom de l'État (officiers d'état civil et officiers de police judiciaire notamment). Toutes les compétences exercées par le maire au nom de la commune peuvent être déléguées à des adjoints. Ils sont chargés d'assumer les fonctions que le maire leur confie, mais aussi de le remplacer en cas d'absence ou d'empêchement. Ils exercent leurs responsabilités dans un seul ou plusieurs champs : finances, sports, culture, environnement, etc. Le maire peut à tout moment mettre fin aux délégations qu'il a consenties si la bonne marche de l'administration communale le nécessitait.



## Un pouvoir propre pour le maire

En tant qu'agent exécutif du conseil municipal, le maire représente la commune en justice, passe les marchés, signe des contrats, exécute le budget, gère le patrimoine. En tant qu'agent de la commune, il délivre les permis de construire et autres autorisations d'urbanisme. Il est chargé d'assurer le bon ordre, la sûreté, la sécurité et la salubrité

publique. Le cas échéant, il peut imposer des astreintes financières en cas de non-respect d'une décision de fermeture d'un établissement recevant du public ou pour la mise en conformité de constructions irrégulières. C'est encore lui qui publie les arrêtés municipaux pour réglementer la circulation, le stationnement, la baignade et

la navigation ou bien prescrire des travaux en cas de mise en danger de la population ou de l'environnement. En tant que chef de l'administration communale, il est le supérieur hiérarchique des agents municipaux et dispose d'un pouvoir d'organisation des services de la collectivité. À noter, enfin, que c'est lui qui fixe l'ordre du jour du conseil municipal.

# Demain se construit aujourd'hui

Selon un plan d'investissements établi sur huit années, La Rochelle va continuer à se transformer. En route pour un tour d'horizon des chantiers engagés par la Ville dans les quartiers et au cœur de notre cité maritime.

**U**ne ville plus humaine et accessible à tous, plus attractive et rayonnante, plus sûre et durable : voilà en quelques mots le cap mis par le Plan Pluriannuel d'Investissements qui court depuis 2016 et devrait s'achever en 2023. Pour donner un nouveau visage à La Rochelle en améliorant, embellissant et protégeant le cadre de vie de ses habitants, plusieurs projets vont continuer à animer ses quartiers et son centre.

Texte: Y. Vrignaud



“ AVEC L'EMBELLISSEMENT DU VIEUX PORT, LE FUTUR PÔLE MULTIMODAL AUTOUR DE LA GARE ET LA CONSTRUCTION D'UN NOUVEL ÎLOT NOTRE DAME, C'EST LE CŒUR DE NOTRE CITÉ QUI VA CONTINUER À SE TRANSFORMER. ”

## CONTACT:

Élus référents : Jean-Philippe Plez / Chargé du secteur Centre (Centre-ville, La Genette, La Trompette - Jéricho - Bel Air, Fétilly, Le Prieuré, Cognehors - Lafond - Beauregard, Saint-Éloi), Vincent Bramoullé / Chargé du secteur Ouest (Laleu - La Pallice - La Rossignollette - Port Neuf), Michel Carmona / Chargé du secteur Sud (Petit Marseille - Villeneuve-les-Salines - Les Minimes - Tasdon - Bongraine), Tarik Azouagh / Chargé du secteur Ouest (Mireuil - Saint-Maurice - Les Hauts de Bel Air)

Budget:

**7,7 M€**



## 1/ARCHIVES DE MIREUIL

Dans un quartier qui a déjà profité d'une requalification de grande envergure, l'implantation d'un bâtiment rassemblant archives municipales et communautaires permettra d'intégrer dans ce quartier populaire un nouveau site à caractère culturel, en lieu et place de l'ancien Astrolabe.

**2023**  
fin prévue du  
chantier

**4 000 m<sup>2</sup>**  
de surface utile  
totale du bâtiment

**14 km**  
linéaires de  
capacité de  
stockage d'ouvrages

## 2/PAPI PORT-NEUF

Consistant à réaliser des ouvrages tout le long de la côte (enrochements, murets) pour protéger le quartier de Port-Neuf d'une submersion marine supérieure de 20 cm à celle atteinte par Xynthia, ces aménagements inscrits dans le cadre du Programme d'Actions de Prévention des Inondations seront l'occasion de créer des cheminements piétons et cyclables sécurisés et conviviaux.

**2021**  
fin prévue du chantier

**80%**  
de subventions  
pour l'ensemble  
du programme PAPI

Budget des travaux  
des PAPI Gabut / Ville  
en Bois et Port-Neuf :

**28 M€**  
(dont 11,7 M€ pour  
ceux de Port-Neuf)



## QUARTIERS

Budget (périmètre  
« quais du Vieux-  
Port ») :  
**12,36 M€**

### 3/QUAIS DU VIEUX-PORT

La requalification complète de ce lieu emblématique de La Rochelle va donner à celui-ci un nouveau visage, à la fois moderne, accueillant et convivial. Après la transformation totale du quai Valin, c'est le quai Duperré qui est aujourd'hui l'objet de toutes les attentions.

**Octobre  
2020**

Démarrage des  
travaux

**8 septembre  
2020**

passage du Tour  
de France sur le  
Vieux-Port

**2021**

(printemps)

fin des travaux de  
requalification du  
quai Duperré

### 4/PRU DE VILLENEUVE-LES-SALINES

Destiné à améliorer le confort de vie de ce quartier et à en changer l'image, ce Plan de Renouvellement Urbain passera notamment par l'édification de 3 équipements (pôle multi-services, centre social, Maison des associations et des initiatives) comme par la mutation du groupe scolaire Lavoisier en un complexe éducatif exemplaire, innovant et en lien avec la nature environnante.

**2023**

ouverture de  
la nouvelle cité  
éducative

**600**

logements  
réhabilités

**8000**

habitants  
dans le quartier

Budget :

Cité éducative Lavoisier  
**14,3 M€**

Les 3 équipements  
**15 M€ ht**

### 5/PÔLE D'ÉCHANGES DE LA GARE

Véritable porte d'entrée de la ville, la gare centrale SNCF va connaître une transformation en profondeur qui en facilitera l'accès et permettra la combinaison des modes de transport. Une vaste opération de réaménagement des espaces alentours s'y opérera également.

**8 hectares**

de friches seront aménagés  
dans le quartier de la gare

**2020**

début du chantier

Budget :

**2,96 M€**  
de contribution de la  
Ville à ce vaste projet  
pilote par la CdA

### 6/MARAI DE TASDON

En cours de réalisation, le projet de réaménagement et de renaturation du marais de Tasdon constitue un des plus gros chantiers environnementaux engagés en France. Ainsi, des travaux conséquents vont réhabiliter les zones humides existantes, permettre d'y optimiser la biodiversité, mais également offrir aux visiteurs la possibilité de profiter davantage de cet écrin naturel sans le détériorer écologiquement.

**154** espèces d'oiseaux,

**24** de mammifères,

**7** de reptiles, **330** espèces  
floristiques... sont répertoriés  
dans le Marais de Tasdon

**123**

hectares de surface

**16**

mois de travaux

Budget :

**5,3 M€**

PUB



OBJET DE CURIOSITÉ

# Une stèle à l'image de Vieljeux



- **Le texte de la stèle** : À la mémoire de Léonce Vieljeux / 1865-1944 / Maire de La Rochelle déporté et fusillé par les Allemands à l'âge de 79 ans.
- Après inauguration de la stèle, **15 000 personnes** ont écouté

le discours du Général De Gaulle place de Verdun.

- **Chaque 1<sup>er</sup> septembre** a lieu la cérémonie anniversaire de la mort de Léonce Vieljeux.

La façade de l'Hôtel de Ville porte une stèle inaugurée par le Général De Gaulle. Elle rend hommage à Léonce Vieljeux, maire de La Rochelle, opposant déterminé à l'Occupant nazi, exécuté en 1944.

Le 23 juillet 1948, Charles De Gaulle est là, droit, debout place de l'Hôtel de Ville. Il vient sous le képi, porteur d'une puissante aura et d'une formidable popularité de libérateur. Le Général De Gaulle va inaugurer une stèle au nom de Léonce Vieljeux. Scellée sur la partie droite du mur d'enceinte, elle en dit trop peu des vertus du maire de La Rochelle (1930-1940) ; De toutes ses forces, Vieljeux a résisté à l'Occupant : refus de toute propagande ; refus de voir flotter la croix gammée sur sa mairie. Préférant favoriser l'évasion d'ouvriers de ses chantiers, il est destitué de ses fonctions en 1940 puis expulsé. La suite est aussi connue que le début ; la fin est tragique : dans la nuit du 1<sup>er</sup> septembre 1944, au camp de concentration de Struthof, Alsace, ce vénérable Rochelais de presque 80 ans était, avec d'autres, abattu dans le dos par une mitrailleuse.

En cet été 48, Charles De Gaulle porte le succès provisoire du RPF. Il a quitté le pouvoir en 46, autant dire qu'il part à sa reconquête. Le caractère jugé trop politique du déplacement vaut au Préfet et à l'armée d'être interdits de cérémonie par le Gouvernement Schumann. Le maire RPF d'alors n'est pas d'accord ; pour lui, la cérémonie est purement patriotique. Peut-être cela nous vaut-il, à présent, la maigre documentation photographique relative à l'événement : une seule image signée Alex Henry. On y voit le Général de dos, tête relevée vers la stèle. On le distingue mal, mais il porte le brassard de deuil de sa fille Anne, plus visible sur un autre cliché pris peu avant à Tasdon, au sortir de son Torpédo Horch 830. L'épaule d'un autre homme entre dans le champ d'un cadre peu assuré : il reflète sans doute mieux l'émotion du photographe que la solennité de la scène.

Jean-Luc Labour (Comité Léonce Vieljeux) précise qu'il y eut une stèle plus modeste posée avant celle-ci sur la partie gauche du même mur, probablement à la fin de l'Occupation... sans autorisation de

l'Occupant ! On la voit en tout cas sur pas mal de photographies du 8 mai 1945. Les Rochelais avaient appris la mort de Vieljeux trois mois après son exécution, début janvier. Un train de la Croix-Rouge roulait dans ses fers et dans le froid glacial la très mauvaise nouvelle. Très vite la ville voulut rendre hommage à son maire. Une stèle fut produite à la hâte : profil sur médaille et sur simple bois. C'est devenu une stèle de pierre, ancrée à jamais. Au-dessus du portrait, les voiles du navire, blason de la ville, semblent toutes gonflées de l'esprit de Monsieur Vieljeux. Un homme remarquable.

**CONTACT :**

Direction Culture et patrimoine,  
05 46 51 53 78

Élus référents : Anna Maria Spano,  
Michel Sabatier

# "Un nouveau mandat pour une ville solidaire et durable"



# Agir pour un autre modèle de développement

L'évolution des modes de déplacement, l'éducation des plus jeunes, une place plus importante faite à la nature en ville et le développement des circuits-courts sont au cœur de la stratégie municipale pour renforcer les actions de La Rochelle, ville résolument durable.

Engagée dans le projet « La Rochelle Territoire Zéro Carbone », la Ville n'a pas attendu la crise sanitaire pour faire du développement durable une priorité. Mais si la solidarité et l'écologie font déjà partie de l'ADN de La Rochelle, la pandémie de Covid-19 a montré la nécessité d'accélérer la transition vers un modèle de développement plus juste et plus vertueux. Un défi que la nouvelle équipe municipale entend relever avec tous les Rochelais, en faisant de notre territoire une référence en matière de « vivre ensemble durable ».

**P**lus d'un tiers des gaz à effet de serre émis en France sont dus aux transports (\*). Pour réduire la pollution atmosphérique, de nouveaux cheminements seront réalisés pour faciliter et favoriser les déplacements à pied et à vélo. Le succès des pistes cyclables créées à la sortie du confinement et de la piétonnisation de l'hyper-centre a montré la rapidité avec laquelle peuvent s'opérer les changements. La question de la continuité des itinéraires piétons et cyclables, tout comme la cohabitation des différents modes de déplacement en ville, seront traitées en priorité. La généralisation des « zones 30 » dans toutes les rues - excepté les grands axes - permettra déjà de faciliter cette cohabitation.

## LA NATURE EN VILLE

Pour que les enfants adoptent les bonnes attitudes et les bons réflexes dès le plus jeune âge, une nouvelle « Maison des enfants et de la nature » sera créée en plus du Relais Nature de la Moulinette. À Villeneuve-les-Salines, au sein de la future cité éducative Lavoisier, les élèves apprendront de, dans et par la nature, au sein d'un espace ouvert sur le quartier et ses habitants. Toutes les cours d'écoles rochelaises seront dé-bétonnées et renaturalisées. Plus largement, la nature reprendra sa place en ville, grâce notamment à une ambitieuse politique de plantation d'arbres sur la base d'au moins un arbre par naissance enregistrée sur le territoire de La Rochelle, soit plus de 700 plantations par an. À Tasdon, la renaturation en cours du marais, soutenue par la Ligue de Protection des Oiseaux, favorisera la biodiversité et l'absorption du carbone. La production alimentaire locale sera encouragée afin de favoriser l'approvisionnement des habitants et des restaurants scolaires en circuits-courts. L'idée est de construire la ville des proximités, des courtes distances et de la mixité des usages. Une ville où chaque famille peut se loger et accéder près de chez elle à des services, des commerces et des équipements publics. Où chacun a sa place, quel que soit son âge et sa condition.

\*Source : ADEME

### CONTACT :

Nature et Paysages, 05 46 51 11 66

Élus référents : Jean-François Fountaine, Gérard Blanchard, Chantal Vetter

Texte : M. Parnaudeau  
Photo : C. Breschi

# Construire la ville des solidarités

Pour ne laisser personne sur le bord du chemin, l'équipe municipale s'est engagée à donner à chacun les moyens de vivre dans la ville selon ses besoins et ses capacités, notamment en faisant « plus pour ceux qui ont moins ».



**S**i la solidarité est ancrée dans l'histoire rochelaise, elle prend aujourd'hui une nouvelle dimension face aux conséquences sociales de la crise sanitaire. Les plus vulnérables et les plus démunis doivent, plus que jamais, être soutenus et accompagnés. Un « minimum social garanti » sera créé pour lutter contre la précarité des 18-25 ans. Le soutien financier aux associations sera renforcé. Un grand « plan inclusion » sera adopté pour réduire les inégalités (personnes en situation de handicap, égalité des genres, discriminations...). Pour plus de justice sociale, la modulation de la tarification de certains services publics en fonction des revenus sera renforcée.

## SE LOGER SELON SES BESOINS ET SES MOYENS

Pour permettre aux familles et aux jeunes actifs de se loger, la construction de logements plus grands sera favorisée, les locations à l'année seront encouragées, des mesures seront prises pour remettre sur le marché de la location des logements vacants. La création d'un organisme foncier solidaire permettra de développer l'accession abordable à la propriété et l'offre de logements sociaux. De nouvelles aides à la réhabilitation énergétique du parc privé seront mises en place. Vecteur de bien-être et de vivre ensemble, la culture prendra place partout dans la ville et dans chaque quartier grâce à des événements, des résidences d'artistes, le développement de l'art dans l'espace public (expression photographique, théâtre, musique, land art...). Un « Conseil culturel » associant les habitants sera constitué. Comme la culture, l'activité physique sera rendue accessible à tous,

grâce notamment à la création de nouveaux équipements sportifs en accès libre et au développement des actions de « sport-santé ».

Retrouvez les grands chantiers de ce second semestre dans la rubrique quartier, p.14-15.

### CONTACT :

Élus référents : Dominique Guégo, Chantal Vetter, Olivier Prentout, Anna-Maria Spano, Catherine Benguigui, Josée Brossard

Texte : M. Parnaudeau  
Photos : F. Leucat, J. Chauvet



Interview

# « Aider les habitants à faire leur propre transition »



**Jean-François Fountaine,**  
Maire de La Rochelle

Président de la Communauté  
d'Agglomération

Photos : J. Chauvet

## Quelles sont vos priorités pour les six années à venir ?

*Nous allons poursuivre et concrétiser les actions engagées lors du précédent mandat pour améliorer les conditions de vie de tous les Rochelais. La solidarité fait partie de l'ADN de notre ville. Elle constituera encore un marqueur fort de ce mandat qui a débuté, comme vous le savez, dans des circonstances particulières liées à la crise sanitaire. Face à l'urgence climatique, nous allons également accélérer la transition environnementale du territoire, avec la volonté d'être innovant et exemplaire.*

## Comment, concrètement, allez-vous amortir les effets de la crise ?

*Notre priorité est que chacun puisse avoir un emploi et un toit. Un certain nombre de dispositifs, portés par la Communauté d'Agglomération, existent déjà. Le Programme Local de l'habitat nous permet de construire des logements sociaux et à des prix abordables. Le Plan Local pour l'Insertion et l'Emploi (PLIE), la démarche « Assises de l'Emploi », l'intégration de clauses sociales dans les marchés publics*

*facilitent l'accès au travail. Nous allons nous appuyer sur ces outils. Nous verrons ensuite, en fonction de l'évolution de la situation économique, quelles autres mesures nous devons prendre.*

## Sur le volet environnemental, comment comptez-vous faire ?

*Avec le projet « La Rochelle Territoire Zéro Carbone », nous disposons de moyens pour réussir la transformation écologique et énergétique de notre ville. Mais rien ne se fera sans les Rochelais. Ce seront eux les premiers acteurs du changement. Par nos choix d'aménagement, par le ciblage des aides, par des mesures incitatives, nous devons créer les conditions pour les encourager à modifier leurs habitudes de déplacement et de consommation notamment. En résumé, les aider à faire leur propre transition. Pour imaginer ensemble la ville de demain, nous allons nous doter d'une charte de participation citoyenne. Nous allons aussi instituer un conseil municipal d'enfants, dont les propositions seront prises en compte pour améliorer la vie dans la ville.*



ORGANISATION DE LA COLLECTIVITÉ

# Conseil municipal

## Les élus et leurs délégations



Jean-François Fountaine | Maire

© J. Chauvet



Catherine Léonidas  
*1<sup>ère</sup> adjointe*  
• Sports - Activités nautiques - Plages - Campings  
• Affaires générales (Secrétariat général - Ressources documentaires)



Chantal Vetter  
*9<sup>e</sup> adjointe*  
• Nature en ville - Végétalisation - Biodiversité  
• Littoral et protection des côtes  
• Cimetières



Michel Carmona  
*10<sup>e</sup> adjoint*  
*Chargé du secteur Sud* (Petit Marseille, Villeneuve-les-Salines, Les Minimes, Tasdon, Bongraine)  
• Projet de Renouveau Urbain de Villeneuve-les-Salines



Danièle Carlier-Misrahi  
*11<sup>e</sup> adjointe*  
• Centre Communal d'Action Sociale  
• Action sociale et Cohésion sociale



Thibaut Guiraud  
*12<sup>e</sup> adjoint*  
• Ressources humaines mutualisées  
• Finances  
• Communication interne  
• Mutualisation des services



Marie Nédellec  
*13<sup>e</sup> adjointe*  
• Commerce et marchés  
• Promotion du territoire  
• Attractivité cœur de ville  
• Transformation numérique et Systèmes d'information communs  
• Imprimerie



Vincent Bramoullé  
*14<sup>e</sup> adjoint*  
*Chargé du secteur Ouest* (Laleu - La Pallice - La Rossignollette, Port-Neuf)  
• Projet de territoire des quartiers de Laleu - La Pallice - La Rossignollette



Eugénie Téténoire  
*15<sup>e</sup> adjointe*  
• Démocratie locale  
• Vie associative  
• Conseil municipal des enfants  
• Salles municipales



Chantal Murat  
*Conseillère déléguée*  
• Lutte contre les précarités et l'isolement  
• Égalité des genres



El Abbes Sebbar  
*Conseiller délégué*  
• Centres sociaux



Josée Brossard  
*Conseillère déléguée*  
• Éducation à l'environnement



Delphine Charier  
*Conseillère déléguée*  
• Santé publique - Prévention santé - Sport/Santé  
• Équipements sanitaires



Mathilde Roussel  
*Conseillère déléguée*  
• Restauration scolaire



Jamila Mâameri  
*Conseillère déléguée*  
• Petite enfance



Gwendoline Nevers  
*Conseillère déléguée*  
• Handicap et Accessibilité  
• Parc littoral

### Les conseillers municipaux de l'opposition - Divers Gauche



Christine Teisseire



Franck Coupeau



Nadège Désir



Jean-Claude Cosset



Tiffany Vrignaud



Olivier Gauvin



Catherine Borde-Wohmann



Aya Koffi

GRAND ANGLE

Les adjoints au maire et conseillers municipaux - Divers Gauche



**Jean-Philippe Plez**  
2<sup>e</sup> adjoint

Chargé du secteur Centre

- Urbanisme pour la définition, la mise en œuvre du projet urbain...
- Actes portant sur les autorisations d'occupation des sols du secteur Centre...
- TLPE • État-Civil - Formalités • Accès aux droits



**Catherine Benguigui**  
3<sup>e</sup> adjointe

- Culture, à l'exception des pratiques culturelles urbaines, des musées ainsi que « patrimoine et circuits culturels »



**Christophe Bertaud**  
4<sup>e</sup> adjoint

- Vie nocturne
- Éclairage public
- Elections



**Martine Madelaine**  
5<sup>e</sup> adjointe

- Enfance - Jeunesse - Affaires périscolaires
- Plan Éducatif Local
- Projet Éducatif de Territoire



**Dominique Guégo**  
6<sup>e</sup> adjoint

- Gestion du patrimoine bâti municipal
- Centre Technique Municipal
- Immeubles menaçant ruine
- Transition énergétique
- Commande publique
- Affaires immobilières et foncières • Affaires juridiques et contentieux



**Marielle Jay**  
7<sup>e</sup> adjointe

- Éducation - Affaires scolaires



**Tarik Azouagh**  
8<sup>e</sup> adjoint

- Chargé du secteur Ouest (Mireuil, Saint-Maurice, Les Hauts de Bel Air)
- Pratiques culturelles urbaines



**Olivier Prentout**  
16<sup>e</sup> adjoint

- Aménagement et gestion des espaces publics
- Mobilités urbaines
- Stationnement • Voirie



**Anna-Maria Spano**  
17<sup>e</sup> adjointe

- Musées
- Patrimoine et circuits culturels
- Dénomination



**Pascal Daunit**  
18<sup>e</sup> adjoint

- Tranquillité publique - Sécurité publique
- Brigade verte
- Propreté urbaine



**Michel Raphel**  
Conseiller délégué

- Projet de quartier de Port-Neuf



**Michel Sabatier**  
Conseiller délégué

- Relations publiques
- Jumelages - Anciens combattants



**Gérard Dubois**  
Conseiller délégué

- Sécurité des établissements recevant du public • Sécurité des manifestations
- Risques majeurs et Plan communal de sauvegarde



**Michel Tillaud**  
Conseiller délégué

- Droits de l'Homme
- Solidarité avec les migrants



**Sylvain Dardenne**  
Conseiller délégué

- Actes portant sur les autorisations d'occupation des sols des secteurs Ouest et Sud



**Marylise Fleuret-Pagnoux**



**Pascal Sabourin**



**Gérard Blanchard**



**Séverine Lacoste**

Photos : Pierre Meunié et Loïck Juste

Les conseillers municipaux de l'opposition - Europe écologie Les Verts



**Thierry Tougeron**



**Séverine Auouach-Baverel**



**Jean-Marc Soubeste**



**Océane Mariel**



**Eric Pasquier**



**Carol Guigard**

---

**LUC BRAEUER**

---

# Monsieur Seconde Guerre mondiale

**En quête éternelle de vestiges du dernier conflit planétaire, le créateur du Bunker de La Rochelle s'est donné la mission de le raconter via des musées et des livres.**

**P**eut-être ce voisin « qui avait fait la guerre » et les promenait en jeep de l'armée lorsqu'ils étaient ados, ou alors leur goût précoce pour les collections... Luc et Marc Braeuer ne savent pas vraiment d'où leur est venue cette envie partagée de rechercher tout ce qui témoigne de l'Histoire du Monde, entre 1939 et 1945, à l'échelle de notre côte Atlantique. Depuis qu'ils ont troqué leurs diplômes universitaires contre des billets en allers-retours permanents entre cette période tourmentée et le temps présent, les inséparables frères plongent sans cesse dans ce passé militaire particulier pour en remonter des souvenirs dignes d'être portés à la connaissance de tous. De recherches en rencontres, un véritable trésor de guerre s'accumule, qui a déjà nourri les quatre musées qu'ils ont ouverts et la quarantaine de livres historiques que le cadet Luc a écrits. Aujourd'hui, l'ouvrage paru sur la Libération de notre cité maritime fait écho au Bunker du centre-ville visité chaque année par des milliers de curieux. Demain ? les deux passeurs d'histoire raconteront d'autres faits d'armes et d'hommes pour les sortir des oubliettes.

Texte : Y. Vrignaud  
Photo : J. Chauvet





/ NOUS, VOUS, ILS /

JULIE ROSSIGNOL ET LUCILE BARRÉ

# Le théâtre à deux têtes

D'une rencontre entre deux tempéraments contrastés est née une expression théâtrale aboutie tournée vers l'imaginaire des petits et des grands.



## parcours

### 1984

Luc Braeuer a 14 ans quand il visite pour la première fois le musée de la Seconde Guerre Mondiale, fondé dans un blockhaus en plein cœur de La Rochelle.

### 1994

Officier à la base aérienne de Saintes pendant son service militaire, Luc rencontre Jean-Luc Labour, illustre historien rochelais qui a acquis l'ancien bunker des officiers des sous-marins allemands pour le sauver d'une requalification en caves, puis le transformer en Musée rochelais de la dernière guerre.

### 1997

Luc et Marc ouvrent leur premier musée à Batz-sur-Mer autour de l'histoire de la Poche de Saint-Nazaire. Ils créeront un deuxième espace muséal à Utah Beach en 2005, avant le Bunker de La Rochelle en 2013 et le Blockhaus Hôpital des Sables d'Olonne en 2017.

### 18 juin 2013

Date-symbole pour l'ouverture du Bunker de la rue des Dames, qui présente sur 300 mètres carrés l'histoire de La Rochelle, entre 1939 et 1945.

Lucile a toujours pris les chemins de traverse. Toujours cru en son instinct. Elle oubliera vite son ambition de devenir kiné pour filer un parfait premier amour avec une compagnie d'artistes de Nice ouverte à la différence. Julie est une artiste-née qui construit son destin pas à pas et a fait du théâtre son sacerdoce. Sur un projet impulsé par cette dernière, elles montent ensemble *Moi, Ming*, un projet de spectacle d'ombres créé dare-dare pour le premier salon du livre jeunesse de La Rochelle. Elles sont un ying et yang parfait où l'une narre l'histoire sur le devant de la scène et l'autre derrière la toile, là où s'animent figurines et silhouettes vivantes. Julie écrit, conçoit. Lucile ajuste, affine. Un prix Coup de cœur au Festival Mondial des Théâtres de Marionnettes de Charleville-Mézières viendra célébrer *Minus*, une création de Julie à laquelle Lucile a participé en direction d'acteurs. Par ailleurs, le Carré Amelot qui accompagne depuis plusieurs années ces deux artistes, coproduit leurs deux prochaines créations. Prônant l'union artistique libre, ces deux jeunes mamans ont aujourd'hui fondé leur propre compagnie, tournée vers le handicap sous toutes ses formes pour Lucile ; avec la compagnie Mal Barré et vers l'objet comme acteur à part entière pour Julie avec Le TOC Théâtre. Planche Famille n'est plus. Que vivent leurs nouvelles compagnies. Et que s'ouvrent en grand, aux enfants comme aux adultes, les portes de l'imaginaire.

PUB

ENVIRONNEMENT

# Reprise des cours pour la Moulinette

La Moulinette et la partie Est du lac de Villeneuve-les-Salines vont retrouver un courant naturel que l'étalement progressif des eaux avait enrayé.



**L**e marais de Tasdon poursuit sa remise en fonction. Depuis cet été, c'est le cours d'eau de la Moulinette et le lac Est de Villeneuve-les-Salines qui sont au cœur du chantier. La période des basses eaux, en dehors des périodes de pluie et de reproduction, est en effet la plus propice pour réaménager le lit de la Moulinette afin qu'il retrouve une largeur adaptée à son débit. Les élargissements vont être transformés en zones humides pouvant servir de frayère à poissons, et en mares temporaires pour permettre la reproduction des batraciens.

Cet automne, le bout de l'avenue Robespierre, avant les jardins familiaux, va également être modifié afin de retrouver une ambiance moins

## “ LA MOULINETTE VA RETROUVER SON COURS. ”

« routière », plus adaptée au site : des buses en béton vont être retirées pour laisser place à un pont en bois. Les passants retrouveront la vue sur le ruisseau et la végétation.

Permanences à la maison du projet de Villeneuve-les-Salines les deux premiers mercredis du mois.

**CONTACT :**

Direction Nature et paysages,  
05 46 51 51 51

Élue référente : Chantal Vetter

Texte : P. Guerry  
Photos : J. Chauvet

NOVAQ

# Innover pour mieux vivre



**F**estival de l'Innovation, NOVAQ revient à La Rochelle en 2020. Tourné vers le développement, la transition écologique et énergétique, NOVAQ intègre une démarche éco-responsable à chaque étape de son organisation. Avec pour ambition de réduire notre impact sur l'environnement, l'édition 2020 portera sur la maîtrise de notre empreinte environnementale et la valorisation des circuits courts. Ouvert à tous, le festival se tiendra les 29, 30 et 31 octobre à l'Espace Encan de 9h à 17h. Toute la journée, se tiendront dans la ville : conférences, showrooms, labs, workshops et animations autour de thématiques liées à notre quotidien, notre environnement (océan, énergie, santé, agroécologie). Venez échanger, découvrir, expérimenter aux côtés de scientifiques, entrepreneurs et artistes engagés dans une innovation au service des territoires et de l'homme.

**Évènement gratuit et sur inscription.**

Accès gratuit aux musées municipaux sur présentation du billet d'entrée du festival.

**CONTACT :**

[www.novaq.fr](http://www.novaq.fr)

Texte : J. Hautdidier  
Photo : F. Gazzola - Agence Zeppelin

PUB

MOBILITÉ

# Semaine européenne de la mobilité 2020

Privilégiez les transports doux !



La Semaine européenne de la mobilité, coordonnée par l'Agence de la transition écologique (ADEME), est organisée du 16 au 22 septembre 2020. Cette 19<sup>e</sup> édition sera déclinée sur le thème « Zero-emission mobility for all » et, comme chaque année, aura pour objectif d'inciter le plus grand nombre de personnes à adopter une démarche éco-citoyenne en privilégiant les déplacements doux et alternatifs à la voiture particulière (transport en commun, covoiturage, autopartage ou vélo). Durant cette semaine qui invite les automobilistes à changer leurs habitudes

de déplacement, les associations, les entreprises, les établissements scolaires mènent des actions. Cette année encore, la Ville et la Communauté d'Agglomération sont particulièrement investies dans cette opération qui vient s'inscrire dans la démarche « La Rochelle Territoire Zéro Carbone ».

#### CONTACT :

Déplacements signalisation,  
05 46 51 51 51

Élu référent : Olivier Prentout

Texte : P. Labardant  
Photo : J. Chauvet

JOURNÉES DU PATRIMOINE

## Soif de découvertes patrimoniales

Les Journées Européennes du Patrimoine ont lieu ces 19 et 20 septembre. Dédiées à toutes les formes de patrimoine, elles favorisent ouvertures inédites et visites remarquables.

Avec pour thématique l'éducation, cette nouvelle édition des Journées Européennes du Patrimoine se tournera vers le patrimoine en tant qu'outil d'apprentissage, et source d'inspiration pour l'avenir. Partons sur les traces de Jeanne d'Albret, reine de Navarre et mère du roi Henri IV, et voyageons dans l'histoire des commémorations, ces cérémonies bâties autour de la mémoire collective. Des journées qui sont aussi l'occasion de mieux connaître Eugène Fromentin, écrivain et peintre orientaliste fasciné par les paysages d'Afrique du Nord ; et d'avoir un nouveau regard sur l'hôpital psychiatrique Marius Lacroix, dont le père d'Eugène Fromentin a eu en charge la construction. L'établissement ouvrira exceptionnellement ses 14 hectares de verdure et son atelier d'artistes au grand public. Les musées, le service de Pension des Armées ainsi que de nombreux bâtiments religieux seront également ouverts pour l'occasion.



#### CONTACT :

Direction Culture et patrimoine,  
05 46 51 53 78

Élues référentes : Catherine Benguigui  
et Anna Maria Spano

Texte : K. Delarge  
Photo : J. Chauvet

CANCER DU SEIN

# Tous mobilisés pour Octobre rose

Comme chaque année en octobre, notre ville se pare de rose pour la campagne de lutte contre le cancer du sein. L'occasion de soutenir la recherche médicale et scientifique, d'informer et de sensibiliser le plus grand nombre sur la nécessité du dépistage précoce.



**Q**ue de chemin parcouru depuis 1994, époque où il était encore tabou en France de parler du cancer du sein et où a commencé la campagne d'information Octobre Rose! Aujourd'hui, l'enjeu n'est plus d'informer sur l'existence des cancers du sein mais d'insister sur la nécessité de la prévention et du dépistage précoce. En France, avec près de 12 000 décès chaque année, les cancers du sein sont le premier cancer chez la femme. S'il est dépisté à un stade précoce, il peut être guéri dans 9 cas sur 10!

Octobre est l'occasion pour la Ligue contre le cancer et ses partenaires d'attirer l'attention sur cette lutte. La Ville, le City-Club (association des commerces et entreprises du centre-ville), le centre hospitalier, la Croix-Rouge et les trois clubs services féminins (Soroptimist, Lions et Inner Wheel) sont mobilisés. Décor de parapluies et éclairages roses un peu partout, notamment sur les Tours de notre ville, ventes de parapluies roses à 10 € dans

## “ L'AUTO-PALPATION : UN GESTE SIMPLE CONTRE LE CANCER DU SEIN. ”

les magasins au profit de la Ligue contre le cancer, marches\*, stands d'informations, etc., sont au programme.

Au-delà de l'événement, rappelons la nécessité de l'autopalpation des seins, à partir de 40 ans, pour détecter une anomalie : un geste en continu à inscrire dans nos habitudes, un peu comme les "gestes barrières" devenus aujourd'hui familiaux!

\*Certains événements (marches...) seront organisés dans le respect des gestes barrières et sont susceptibles de modification ou d'annulation

### CONTACT :

Ligue contre le cancer 17, 05 46 50 57 95  
[www.ligue-cancer.net/cd17](http://www.ligue-cancer.net/cd17)  
[www.cancerdusein.org](http://www.cancerdusein.org)

Élues référentes : Delphine Charier

Texte : V. Richard  
Photo : J. Chauvet

LA RENTRÉE DU STADE ROCHELAIS

## Reprise du Top 14 en septembre



**L**e championnat de Top 14 2019-2020 a été interrompu prématurément, pour cause de crise sanitaire, au début du mois de mars. À neuf journées de la fin, le Stade Rochelais pointait à la cinquième place, en bonne position pour disputer une nouvelle fois les phases finales. Au terme de près de deux mois de confinement, adaptant leur préparation à ces circonstances exceptionnelles, les joueurs de l'équipe professionnelle ont progressivement repris le chemin des terrains d'entraînement pour préparer la suite. Début juillet, la Ligue Nationale de Rugby a officialisé les dates du championnat à venir et entériné la reprise des matchs du Top 14 pour le premier week-end de septembre. Le Stade Rochelais, qui a officialisé l'arrivée de ses nouveaux joueurs, dont plusieurs internationaux, durant l'été, signe donc enfin son retour au stade Marcel Deflandre.

### CONTACT :

[www.staderochelais.com](http://www.staderochelais.com)

Élue référente : Catherine Léonidas

Texte : P. Labardant  
Photo : F. Moreau

## / DÉCOUVRIR /

ÉDUCATION

# Culture et santé dans les écoles

Avec les dispositifs municipaux P[art]cours et 1, 2, 3, Santé!, les élèves de la ville profitent d'une offre éducative de qualité et de proximité.

La pratique artistique, l'éveil culturel, l'éducation à la santé sont, plus que jamais, au cœur de la politique éducative de la Ville de La Rochelle, auprès des enfants et des familles. La Ville propose deux dispositifs originaux pour porter dans les classes des messages essentiels de découverte de soi et d'ouverture au monde.

Les P[art]cours artistiques et culturels mettent en relation les artistes présents sur le territoire avec près de 1500 enfants et jeunes, en lien direct avec les enseignants et éducateurs. Les artistes proposent des ateliers de création, qu'ils mènent toute l'année dans les classes et centres de loisirs.



“ LA CULTURE ET LA SANTÉ SONT AU CŒUR DE NOTRE POLITIQUE ÉDUCATIVE. ”

1, 2, 3, Santé! repose sur un principe similaire : Direction Santé publique et ses partenaires proposent des animations ludiques adaptées auprès des enfants pour les sensibiliser aux questions d'hygiène et de respect de soi et des autres. Les petits

Rochelais acquièrent les bons réflexes qui les accompagnent dans leur vie quotidienne.

**CONTACT :**

Direction Culture et patrimoine, 05 46 51 53 78 et Direction Santé Publique et Accessibilité, 05 46 51 51 42

Élues référentes : Catherine Benguigui et Delphine Charier

Texte : P. Guerry  
Photos : J. Chauvet

## CYBER CLEANUP DAY

## S'attaquer à la pollution numérique

Le Earth Day existe depuis 1970. Pour fêter ses 50 ans, les organisateurs du World CleanUp Day ont organisé une nouvelle opération dont l'objectif est de limiter l'impact des déchets invisibles que produit l'activité numérique. Les collectivités, les entreprises, les écoles, les associations et tous les Rochelais ont été invités à se mobiliser pour une session de « Cyber » nettoyage.

En parallèle, un programme, conçu en partenariat avec Kévin Guérin, expert du numérique responsable, vous permet de réduire votre pollution numérique et de

supprimer une grande partie de vos déchets virtuels en 8 étapes :

- triez les applications mobiles, désactivez celles qui ne vous servent qu'occasionnellement et supprimez celles que vous n'utilisez jamais et qui consomment espace et énergie sur votre smartphone ou tablette ;
- triez les fichiers sur votre ordinateur et supprimez ceux dont vous n'avez plus besoin ;
- triez les photos stockées sur vos appareils et ne conservez que les plus belles ou celles chargées de souvenirs les plus mémorables ;
- triez les conversations des messageries et applications de vos appareils (SMS, Messenger, WhatsApp, Twitter, LinkedIn...);



- triez les groupes Facebook auxquels vous appartenez et supprimez ceux qui ne vous intéressent plus ou sur lesquels vous n'intervenez plus ;
- envoyer des messages plus « légers » (moins de textes, moins de photos et des pièces jointes compressées) et supprimer les messages qui s'accumulent inutilement sur vos appareils ;
- limitez les contenus vidéo, particulièrement consommateurs d'espace ;
- privilégiez le réseau WIFI ou filaire aux réseaux mobiles (4G).

**CONTACT :**

Direction Transformation Numérique, 05 46 37 73 47 - [www.worldcleanupday.fr](http://www.worldcleanupday.fr)

Élue référente : Marie Nédellec

Texte : P. Labardant

## LIBRE EXPRESSION

**Majorité municipale****Toujours plus engagés à vos côtés**

Le 28 juin dernier, les Rochelais ont fait le choix de reconduire notre équipe renouvelée, composée de femmes et d'hommes investis pour répondre à vos attentes pour les six prochaines années. La confiance que vous nous avez accordée nous engage et nous sommes plus mobilisés que jamais face à l'épidémie toujours présente dans notre quotidien.

**Notre équipe est née d'une volonté de s'engager au service de tous**, avec des élus qui représentent nos quartiers dans toute leur diversité et toute leur richesse.

Associant jeunesse et expérience, notre groupe a été renouvelé par rapport au mandat précédent.

Le fil rouge de notre mandat sera de **devenir le premier territoire littoral français à obtenir un bilan « zéro carbone »** d'ici 2040 grâce aux moyens de déplacement non polluants, aux énergies renouvelables, à la rénovation des bâtiments, à la réutilisation des déchets et à la consommation de produits locaux. L'atteinte de cet objectif ambitieux se fera grâce à vous, à votre implication et à votre engagement. **Les Rochelais seront les premiers acteurs du changement.**

Dès que les circonstances le permettront, nous organiserons de nouveau des réunions publiques qui nous permettront d'échanger, ensemble, sur les thématiques essentielles de notre territoire et les grands projets à venir.

**Notre ambition : répondre aux urgences économiques, sociales et environnementales pour les Rochelais(e)s et avec les Rochelais(e)s.**

**Europe Écologie Les Verts****Pour une rentrée solidaire et écologique**

Si l'été a pu être l'occasion d'oublier quelque peu les urgences, la rentrée se place sous le signe de la vigilance sanitaire et des inquiétudes économiques. Le rôle des collectivités locales s'est avéré essentiel : il faudra le conforter et l'accroître, sans oublier de relever les défis du dérèglement climatique.

Dans tous ces domaines, la majorité municipale ne peut se contenter d'une politique simplement gestionnaire combinant une écologie de façade à un horizon budgétaire construit sur la diminution des dépenses de fonctionnement. Le changement de braquet ne doit pas se limiter aux coureurs du tour de France !

Les Rochelais attendent des engagements forts pour lutter contre les profondes inégalités qui marquent notre territoire, et notamment la jeunesse, tant dans l'accès à l'emploi, au logement ou aux transports. Ils attendent des mesures fortes pour soutenir le secteur associatif en général et celui de la culture en particulier, déjà fragilisés ces dernières années par la diminution des subventions publiques. Ils espèrent aussi une politique cohérente à l'échelle de la ville et de l'agglomération qui favorisera réellement les circuits courts de l'alimentation, garantissant notre approvisionnement en eau (prix et qualité), la réduction de notre production de déchets, la diminution des pollutions et l'anticipation des effets du dérèglement climatique. Ils attendent enfin d'être davantage partie prenante des grands comme des petits projets les concernant.

Faire vivre cette démocratie municipale, c'est l'ambition que se donnent les élus écologistes dans une opposition vigilante et constructive au service des Rochelais.

Contact :  
ensemble.osonslecologie@lilo.org

**Le Renouveau****À vos côtés, plus que jamais!**

La leçon des municipales 2020 restera la force de l'opposition: 5 électeurs inscrits sur 6 n'ont pas voté pour le Maire et son programme. Comme opposition, notre responsabilité est le contrôle et la vigilance. Elle est aussi de respecter la confiance de toutes celles et ceux qui nous ont donné leur voix. Notre équipe sera, durant ce mandat, le gardien de nos valeurs, avec en priorité la qualité de vie des rochelais dans tous les quartiers. Notre ville doit garder son identité et gérer sa croissance en valorisant son patrimoine, notamment végétal et architectural. Nous serons particulièrement attentifs aux besoins induits par la densification de la population: voiries, circulation, sécurité, services, intégration, etc.

Nous démarrons ce mandat au cœur d'une crise sanitaire qui a eu, et aura, des impacts forts sur notre activité économique, sociale, culturelle et associative. La crise économique est devant nous.

Nous serons attentifs et à votre écoute pour y répondre. Il faudra rapidement agir sur l'attractivité du centre-ville, de ses commerces, services, restaurants, hôtels, et sur son accessibilité pour tous. Dans chaque quartier, le travail avec les acteurs de terrain que sont les associations sera plus que jamais indispensable.

Nous veillerons à ce que les voix de tous les rochelais soient entendues. Nous gardons à l'esprit le caractère inédit de ce scrutin et ses leçons : triangulaire, abstention, écart de voix minime. Notre volonté au sein du conseil municipal n'est pas d'être dans une posture d'opposition stérile. Nous serons ouverts à la concertation dans des conditions de communication transparente, fluide et préalable aux décisions.

En ce début septembre, nous souhaitons à tous, grands et petits, une belle rentrée,

Contact :  
lerenouveau.larochelle@gmail.com



/ UNE PAGE D'HISTOIRE /

# La photo ancienne au goût du jour

L'exposition La Rochelle et la photo ancienne, propose une immersion  
surprenante et inédite dans le vieux La Rochelle.  
Et c'est jusqu'au 30 septembre 2020 au cloître des Dames Blanches.



**L**a Rochelle et la photo ancienne, scènes de vie et paysages maritimes inédits est le dernier volet d'une série d'expositions, issue d'un travail de collecte, auquel ont participé plusieurs institutions culturelles. La Médiathèque Michel-Crépeau, les musées d'Art et d'Histoire, le Muséum d'Histoire Naturelle, les Archives départementales, la Bibliothèque universitaire ainsi que les Archives municipales ont réuni un fonds documentaire permettant de retracer l'évolution des techniques de photographie à La Rochelle. Ce nouveau média apparaît dans notre cité vers 1840. Il s'invite dans le quotidien des Rochelais comme une parole libérée pour témoigner de ce qui a été vécu, ou faire revivre ce qui n'est plus...

## DANS L'ŒIL DES AMATEURS

Cette dernière exposition rend hommage au travail de photographes rochelais amateurs, connus ou anonymes. Afin de préserver plaques de verre et tirages photographiques originaux, les images ont été reproduites et agrandies sur des panneaux en aluminium Dibond. Ces impressions nouvelle génération ont l'avantage de retranscrire l'intensité et la netteté de l'image y compris sur de grands formats. Sur ces panneaux, Louis Bielle, Eugène Trutat, Louis Berthoux et tous les anonymes, nous offrent quelque 60 clichés de la ville, entre 1870 et 1910. Louis Bielle, typographe rochelais et photographe amateur, habitait rue de la Grille. Il a photographié de nombreuses scènes à l'Hôtel de Ville : mariages, personnalités et scènes de la vie quotidienne. D'autres témoignages inédits amènent le visiteur

1 / Trois jeunes hommes à vélo dans le parc Charruyer.  
2 / Un cinq-mâts dans l'avant-port de La Pallice. 3 / La grue à vapeur du port de La Rochelle. 4 / Le Vieux-Port et la Grosse-Horloge.  
5 / Des promeneurs près d'une écluse du canal de Romsay, un dimanche

à s'arrêter sur d'insolites découvertes comme : les trois tours avant leur restauration, le tramway reliant autrefois La Pallice à Tasdon, l'ancienne Porte Saint-Nicolas, un concours de pêche, et ces Rochelais déjà très adeptes du vélo !

De ce travail collectif réunissant trois saisons photographiques est née une étude scientifique ainsi qu'une encyclopédie intitulée *La Rochelle dans l'œil des photographes, 1840/1920*. Retrouvez ce livre durant les journées du Patrimoine et dans les institutions partenaires. L'application *Visite Patrimoine La Rochelle* propose également de surprenantes images, documentaires, artistiques, drôles et nostalgiques qui illustrent les pages de notre histoire commune.

### CONTACT :

Archives municipales, 05 46 51 53 91

Élues référentes : Catherine Benguigui, Anna-Maria Spano

Texte : K. Delarge  
Photos : Archives municipales



## Science

La Fête  
de la Science

Du 2 au 12 octobre, la Science s'ouvre à tous  
aux quatre points cardinaux de la Ville.



Coordonnée par La Rochelle Université et mise en place par les principaux acteurs de la culture scientifique, technique et industrielle présents sur le territoire rochelais, la Fête de la Science propose chaque année à tous les curieux de nature un programme de choix. Moyen de rapprochement entre le monde scientifique et les citoyens, l'événement permet aussi à ceux-ci de découvrir la face cachée des recherches dans ce domaine, de répondre à certaines de leurs interrogations, voire de susciter chez eux l'envie d'aller plus loin dans leurs connaissances.

Animations dédiées, ateliers interactifs, conférences, visites de laboratoires, films à caractère scientifique... : pendant ces journées où la science sera célébrée sur le thème de son rapport à la nature, il y en aura pour tous les goûts et

toutes les curiosités. Ainsi, partout à La Rochelle, au sein de l'Université, du Muséum d'Histoire Naturelle, du Musée Maritime, de l'Aquarium, de la médiathèque Michel-Crépeau, des médiathèques municipales, ou bien encore de la Maison de l'Étudiant, la science qui s'expose, se partage et se filme sera l'invitée d'honneur. En tout, c'est une centaine d'événements divers et variés qui prouveront que la science est bien vivante. Via un mini-festival du film intitulé *Pas trop scientifique*, elle montrera également qu'elle peut tous nous toucher et nous amuser.

**+ D'INFORMATIONS**

www.univ-larochelle.fr  
Muséum d'Histoire Naturelle  
<https://museum.larochelle.fr/>  
05 46 41 18 25

Élue référente : Catherine Benguigui

Texte : Y. Vrignaud

"Agenda sous réserve des annulations  
liées au contexte sanitaire".

## SEPTEMBRE

## Jusqu'au 24 septembre

**AUBE**

Exposition de Carole Sionnet - Galerie  
de la Porte Maubec.

[www.carolesionnet.com](http://www.carolesionnet.com)

## Du 16 au 22 septembre

**Semaine européenne de la mobilité**

Voir article page 29

## 18 septembre

**Atelier découverte de la langue  
des signes**

En lien avec le spectacle Adèle en tête.  
18h, Carré Amelot.

05 46 51 14 70  
ou [www.carre-amelot.net](http://www.carre-amelot.net)

## Du 18 au 26 septembre

**Passeurs d'Images**

Cinés en plein-air. Le 18, Relais nature  
de la Moulinette ; le 19, place de l'Île  
de France ; le 26, Horizon habitat jeunes  
(Villeneuve-les-Salines)

05 46 34 92 78 ou  
[www.passeursdimages-poitoucharentes.fr](http://www.passeursdimages-poitoucharentes.fr)

## Du 18 septembre au 10 décembre

**Séquences et équivalences**

Exposition photographique de François  
Méchain. Carré Amelot - Centre Inter-  
mondes - Chapelle des Dames Blanches.

05 46 51 14 70  
ou [www.carre-amelot.net](http://www.carre-amelot.net)

## 19 septembre

**Adèle en tête**

Théâtre par l'association Graines  
d'expression. Spectacle bilingue en  
langue des signes. 20h30, Carré Amelot.

05 46 51 14 70  
ou [www.carre-amelot.net](http://www.carre-amelot.net)

## Du 19 septembre au 31 octobre

**Collectif ORBE - Zineb, etc.**

Exposition de Régis Fabre.  
63 quai Louis Prunier.

[www.orbe.org](http://www.orbe.org)

## 19 et 20 septembre

**Journées européennes du Patrimoine**

Voir article page 29.

ON SORT!

## Festival

Sur le grand  
Écran Vert

Rendez-vous du 23 au 27 septembre, pour la 11<sup>e</sup> édition du festival de cinéma éco-citoyen Écran Vert ! Les films, documentaires et films d'animation sélectionnés nous invitent à explorer les enjeux environnementaux et sociétaux de notre temps. Cette année, les échanges porteront sur deux thèmes : Croissance-Décroissance : Quel modèle de société choisir à l'avenir ? et : Hommes/Femmes : Quels nouveaux rapports à construire ? Pas moins de 26 films pour illustrer ces questions d'actualité, suivis de débats nourrissants animés par des invités de qualité. Plusieurs avant-premières dont, en ouverture du festival, le documentaire : *Quand on sait* d'Emmanuel Cappelin, en présence du réalisateur. Pour terminer, une soirée festive sur le thème "Danse à deux et codes



de genre", avec la projection de *Ultimo Tango*, avec Lionel Fredoc et DJ'Zoreille pour l'animation musicale\* !

\*À l'heure où nous mettons sous presse, cette programmation est susceptible d'évoluer selon les contraintes sanitaires.

## CONTACT :

contact@festivalecranvert.fr  
www.festivalecranvert.fr  
Élue référente : Catherine Benguigui

Texte : V. Richard

## 19 et 20 septembre

**Portes ouvertes au Relais Nature de la Moulinette.**  
**Visites libres des jardins, exposition sur l'histoire du site, de 14h à 18h**

[www.larochelle.fr](http://www.larochelle.fr)  
relais.nature@ville-larochelle.fr

## Du 21 au 27 septembre

**Festival de scrabble**

Espace Encan  
[www.ffsc.fr](http://www.ffsc.fr)

## Les 26 et 27 septembre

**11<sup>e</sup> édition du salon Disque & BD**  
Salle de l'Oratoire. Le 26, de 13h à 18h ; le 27, de 10h à 18h.

[Actua Music Événements](http://Actua Music Événements),  
06 68 08 10 00

## 29 septembre

**Café linguistique de rentrée**  
Lieu à déterminer, de 18h à 20h.

[CDIJ](http://CDIJ), 05 46 41 16 36

## OCTOBRE

Du 1<sup>er</sup> au 4 octobre

**48<sup>e</sup> festival La Rochelle cinéma**  
CGR Dragon et La Coursive.

[festival-larochelle.org](http://festival-larochelle.org)

## 3 et 4 octobre

**Ateliers ouverts**  
Org par l'association Gaspart.  
[gaspart.org/ateliers-ouverts/](http://gaspart.org/ateliers-ouverts/)

## 4 octobre

**Marche pour Octobre rose**

Org par Soroptimist, Lions Pernelle et InnerWell. Départ 10h de la médiathèque Michel-Crépeau (voir article page 30).

[06 88 78 97 00](http://06 88 78 97 00)

## 4 octobre

**Les Arts Florissants**

Orchestre classique dirigé par William Christie, Grand Théâtre à 17h.

[05 46 51 54 00](http://05 46 51 54 00) ou [la-coursive.com](http://la-coursive.com)

## Du 7 au 9 octobre

**La mécanique du hasard**

Théâtre jeune public, Grand Théâtre.

[05 46 51 54 00](http://05 46 51 54 00)  
ou [www.la-coursive.com](http://www.la-coursive.com)

## Du 7 au 12 octobre

**Fêtes le Pont Acte 2**

Organisé par le CNAREP. Esplanade Tabarly et Gabut + déambulations.

[www.cnarsurlepont.fr](http://www.cnarsurlepont.fr)

## 8 octobre

**Sortie de résidence : Grichka Caruge - Birth**

CCN, Chapelle Fromentin, à 18h30.

[05 46 00 00 46](http://05 46 00 00 46)  
ou [www.ccnlarochelle.com](http://www.ccnlarochelle.com)

## 8 octobre

**Oum**

Musiques du monde, Grand Théâtre à 20h30.

[05 46 51 54 00](http://05 46 51 54 00)  
ou [www.la-coursive.com](http://www.la-coursive.com)

## 9 octobre

**Ma vie de ténor**

Opéra tout public en partenariat avec le MM Festival. À partir de 11 ans. 20h30, Carré Amelot

[05 46 51 14 70](http://05 46 51 14 70)  
ou [www.carre-amelot.net](http://www.carre-amelot.net)

## 13 octobre

**Table ronde**

Le corps vieillissant en danse hip-hop : trop vieux pour la scène, trop jeunes pour la retraite. CCN, Chapelle Fromentin, à 19h.

[05 46 00 00 46](http://05 46 00 00 46)  
ou [www.ccnlarochelle.com](http://www.ccnlarochelle.com)

PUB



Musique et danse

# MM Festival ou la Musique en Mouvement



Cultivant l'art du mouvement et de la rencontre, le MM - comme Musique et Mouvement - nous donne rendez-vous pour un riche voyage musical, du mercredi 7 au dimanche 11 octobre. Encore plus "en mouvement" cette année, avec la venue du chorégraphe Noé Soulier accompagné par

plusieurs danseurs de sa compagnie. Un programme musical enchanteur et éclectique dont nous ne vous citerons que quelques pépites : l'ensemble baroque Le Caravansérail dirigé par le claveciniste Bertrand Cuiller avec un nouveau programme consacré à Domenico Scarlatti ; « *Ma Vie de ténor* », un récital mêlant théâtre, musique et humour avec le ténor Jean-François Novelli ; un dialogue musical entre le violoncelliste Bruno Cocset et le luthier Charles Riché... Sans oublier les musiciens d'Il Convito qui seront de la fête pour les 250 ans de la naissance de Beethoven. *Étant donné la conjoncture sanitaire à l'heure où nous mettons sous presse, cette programmation est susceptible de changement.*

**CONTACT :**

[www.mmfestival.fr](http://www.mmfestival.fr)  
07 78 70 45 34

Élue référente : Catherine Benguigui

Texte : V. Richard  
Photo : J. Chauvet

**13 et 27 octobre**

**Cafés linguistiques**

Lieux, de 18h à 20h.

[i](tel:0546411636) CDIJ, 05 46 41 16 36

**Du 14 au 17 octobre**

**23<sup>e</sup> édition de La Rochelle Jazz Festival**

Une dizaine de concerts entre la Sirène et la Courseive.

[i](http://www.larochellejazzfestival.fr) [www.larochellejazzfestival.fr](http://www.larochellejazzfestival.fr)

**16 octobre**

**Soirée sur la "Santé mentale"**

Salle des fêtes de Villeneuve-les-Salines, de 17h à 23h.

[i](tel:0546515140) Direction Santé publique  
et accessibilité, 05 46 51 51 40

**Du 16 au 19 octobre**

**19<sup>e</sup> édition du Salon Déco**

Espace Encan.

[i](http://www.salondeco.fr) [www.salondeco.fr](http://www.salondeco.fr)

**22 octobre**

**Sortie de résidence : Cie des Pieds au mur - Danse**

CCN, Chapelle Fromentin, à 18h30.

[i](tel:0546000046) 05 46 00 00 46

ou [www.ccnlarochelle.com](http://www.ccnlarochelle.com)

**Du 23 au 25 octobre**

**Salon du livre l'Encre et les mots**

Espace Encan.

[i](http://www.salonlencredesmots.fr) [www.salonlencredesmots.fr](http://www.salonlencredesmots.fr)

**25 octobre**

**2<sup>e</sup> édition du Run des Pertuis**

Course de 20 km organisée par le club Lions Doyen au profit des services pédiatriques des hôpitaux de La Rochelle et Saint-Martin de Ré.

[i](http://www.courseapied-larochelle-iledere.fr) [www.courseapied-larochelle-iledere.fr](http://www.courseapied-larochelle-iledere.fr)

**Du 29 au 31 octobre**

**NOVAQ**

Voir article page 27.

Du côté de Rochefort

**RÉOUVERTURE DU PONT  
TRANSBORDEUR**

La nacelle vous accueille tous les jours de 9h30 à 19h (sauf le lundi matin) pour traverser de nouveau La Charente !

**Les 26 et 27 septembre**

**FORT BOYARD CHALLENGE  
Grande plage de Fouras**

Un évènement sportif unique... Windsurf ou windfoil, stand up paddle, pirogue polynésienne Va'a.

[i](http://www.fortboyardchallenge.fr) [www.fortboyardchallenge.fr](http://www.fortboyardchallenge.fr)

**24 et 25 octobre**

**FESTIVAL ROCHEFORT  
PACIFIQUE**

**Palais des congrès**

Cette édition s'ouvrira essentiellement sur la Nouvelle-Calédonie et la Polynésie française.

Entrée libre

[i](http://www.rochefortpacifique.org) [www.rochefortpacifique.org](http://www.rochefortpacifique.org)

**Jusqu'en mai 2021**

**EXPOSITION MÉMOIRE  
DE PASSAGES**

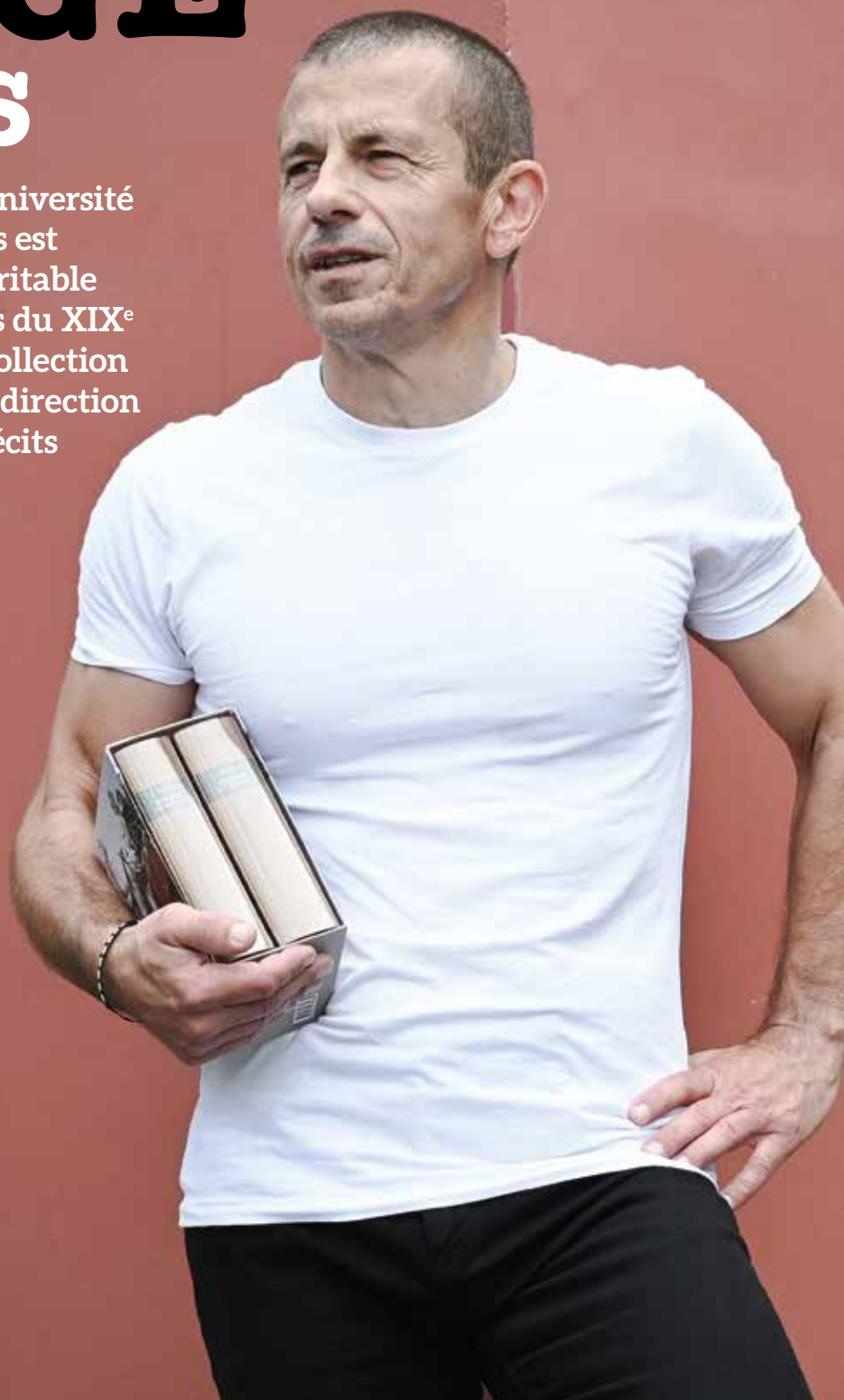
**Musée Hèbre, 63 avenue  
du Général De Gaulle**

[i](http://www.ville-rochefort.fr) [www.ville-rochefort.fr](http://www.ville-rochefort.fr)

# SERGE LINKÈS

Maître de conférences à l'Université de La Rochelle, Serge Linkès est un insatiable chercheur, véritable archéologue des manuscrits du XIX<sup>e</sup> et du XX<sup>e</sup>. La prestigieuse collection de La Pléiade lui a confié la direction de l'édition des romans et récits de Joseph Kessel.

Un nouvel éclairage de l'œuvre.



## RENCONTRE AVEC

RETROUVEZ L'INTÉGRALITÉ  
DE L'INTERVIEW SUR



www.larochelle.fr

### repères

1967

NAISSANCE EN RÉGION PARISIENNE

2000

ÉTUDES DE LETTRES, PARIS IV/PARIS VIII, THÈSE DE DOCTORAT SUR LES MANUSCRITS DE STENDHAL POST-DOCTORAT CENTRÉ SUR LES MANUSCRITS DU XX<sup>e</sup> SIÈCLE À LUQAM

2008

MAÎTRE DE CONFÉRENCES AU DÉPARTEMENT LETTRES DE LA ROCHELLE UNIVERSITÉ, CHERCHEUR À L'INSTITUT DES TEXTES ET MANUSCRITS MODERNES (ITEM), LABORATOIRE CNRS DE LENS

2008-2016

RESPONSABLE DE L'AXE KESSEL À L'ITEM APRÈS AVOIR DIRIGÉ L'ÉQUIPE TECHNIQUES ET PRATIQUES DE L'ÉCRIT (2008-2016).

2014

PARTICIPE À L'ÉDITION DES ŒUVRES DE STENDHAL (LA PLÉIADE)

2020

PARUTION DES 2 VOLUMES KESSEL (LA PLÉIADE), GRAND SUCÈS MÉDIATIQUE, PLUS DE 150 ARTICLES ET ÉMISSIONS RADIO

## Grand spécialiste de ce Lion de la littérature, dont un important fonds est conservé à La Rochelle, Serge Linkès a participé, en 2015, aux journées d'étude et à l'expo de manuscrits à la BU.

### Aurions-nous ici le creuset de ce Kessel « pléiadisé » ?

Le fonds Kessel est conservé à La Rochelle, depuis 2018, par son « gardien » Pascal Génot mais le projet d'une équipe Kessel est effectivement né dès 2015. Nous avons pris conscience de la nécessité de valoriser un patrimoine contenant la mémoire de l'activité médiatique et littéraire d'une grande figure du XX<sup>e</sup> siècle. J'ai créé un axe de recherche centré sur Kessel à l'ITEM, puis rencontré Hugues Pradier, directeur de la collection, pour lui parler de nos travaux, et le projet d'éditer Kessel dans La Pléiade est véritablement né.

### Diriger pareille édition, qu'est-ce que cela suppose ? Quel a été votre rôle et que nous apprend votre appareil critique ?

J'avais travaillé pour l'édition Pléiade des œuvres romanesques de Stendhal, je connaissais donc les méthodes et les enjeux : de la rigueur, de l'exactitude (à défaut de perfection) et des journées de 14 heures. J'ai été amené à sélectionner les œuvres, mettre à disposition de l'équipe les manuscrits classés et toutes les ressources nécessaires. J'ai ensuite organisé et revu l'appareil critique, vérifié la fiabilité de toutes les informations, proposé des corrections. Mais c'est avant tout un travail d'équipe dont je n'ai été que le coordonnateur. Un travail difficile mais essentiel pour Kessel car il n'existait ni éditions critiques ni annotations éclairant ses textes aux enjeux sociétaux, historiques et géopolitiques complexes.

### Chez lui, le reportage précède le roman, souvent suivi d'une adaptation cinéma. Ce mélange des genres est-il la raison de son succès public en même temps que de certains "réserves" notamment de l'Académie Française ?

Vous avez raison, certains ont dû trouver qu'un tel succès c'était trop pour un seul homme !

### Qu'est-ce qui vous séduit chez lui ? Lequel de ses livres à votre préférence ?

La fragilité d'un homme qui s'est évertué à se construire une stature de colosse. Car derrière la légende du Lion ou de l'Empereur, on découvre un homme fragilisé par la disparition d'êtres chers et par ses propres faiblesses, mais sensible à la vérité de l'autre et qui porte la même attention à un résistant ou une prostituée. Quant à ma préférence de lecteur, elle va à *Fortune carrée*, un roman d'une intensité incroyable.

### Pour qui n'a pas encore rencontré Kessel, quelle est selon vous la porte d'entrée ?

Tout dépend de la sensibilité de chacun. Si vous souhaitez du sulfureux, commencez par *Belle de jour* ; si vous aimez l'histoire, par *L'Équipage* ou *L'Armée des ombres* ; de l'aventure, alors lisez *Vent de sable*, *Fortune carrée*, ou *Les Cavaliers* ; comprendre le monde actuel, tournez-vous vers *Marchés d'esclaves*, *La Piste fauve* ou *Au Grand Socco*. Kessel c'est un monde à lui seul. C'est aussi la mémoire du XX<sup>e</sup> siècle.

### Et vos projets ?

Concernant l'équipe Kessel, nous souhaitons maintenant étendre nos recherches à d'autres écrivains-reporters autour de la thématique « Écrire et réécrire le monde au XX<sup>e</sup> siècle ». Par ailleurs, je travaille à un projet intitulé *Muse OnLine* qui proposera en libre accès des données provenant de MUSE, une application réservée aux chercheurs, concernant la matérialité des archives (papiers et instruments d'écriture du XVII<sup>e</sup> au XX<sup>e</sup> siècles) afin d'enrichir les projets liés aux humanités numériques comme on l'a fait pour l'Inventaire Condorcet.

\*éditeur du Lion dans l'édition Pléiade

Texte : E. Monteiro Da Silva  
Photo : J. Chauvet

# OCTOBRE ROSE

Mois de lutte contre le cancer du sein

La Rochelle se pare de rose pour s'associer à la promotion du dépistage des cancers féminins. En partenariat avec la Ligue contre le cancer et les commerçants du centre-ville.

Renseignez-vous auprès de l'association de Lutte contre les Cancers Information et Dépistages en Charente-Maritime (LUCIDE 17).

larochelle.fr

LA  
ROCHELLE

## CONTACTS UTILES

 [www.larochelle.fr](http://www.larochelle.fr)

 Facebook La Rochelle ensemble

 youtube La Rochelle Ensemble

 Instagram La Rochelle Ensemble

- Mairie accueil Hôtel de Ville 05 46 51 51 51
- Mairie de proximité de Laleu 05 46 42 66 80

- Mairie de proximité du Secteur Centre 05 46 51 14 30
- Mairie de proximité de Mireuil 05 46 42 35 17
- Mairie de proximité de Villeneuve-les-Salines 05 46 44 16 58
- Fourrière automobile 05 46 55 30 48
- Police nationale 17
- Pompiers 18

- SAMU 15
- Appel d'urgence européen 112
- Numéro d'urgence par SMS pour les sourds et malentendants 114
- Accueil sans abri 115
- Allô enfance maltraités 119